

OYODO

広報おおよど

8

2024
No.616



【表紙】色水あそびを楽しむ子育て支援センターの子どもたち。色とりどりの水を夢中になってコップに注いで楽しんでいました。

02 まちのお知らせ
10 議会だより
13 TOWN NEWS
14 けんこうガイド



大淀町新規職員を募集します

☎ 町職員採用試験委員会(町役場 総務課内) ☎0747-52-5501

大淀町職員新規採用者(令和7年4月1日採用予定)を次のとおり募集します。
詳しくは、各試験案内をご覧ください。



▶職種、採用予定人数、受験資格

職 種	採用人数	受験資格
一般事務職(行政)	若干名	平成5年4月2日から平成19年4月1日までに生まれた人
保健師	若干名	平成元年4月2日以降に生まれた人で、保健師免許を有する人、または令和7年3月31日までに保健師免許を取得する見込みの人

※上記の該当者であっても、地方公務員法第16条に規定する欠格事項に該当する人は受験することができません。

試験期日

第1次試験

【筆記試験】 **10月20日(日)**

試験会場 大淀町役場

※第2次試験の詳細については、
第1次試験の合格者へ通知します。

申込方法

インターネット(電子申請)で申し込んでください。

※持参および郵送による申し込みの受け付けは行いません。

受付期間 **9月2日(月)～9月22日(日)**
午前**9**時から 午後**5**時まで

○試験案内は、町ホームページからダウンロードすることができます。
また、町職員採用試験委員会(町役場 総務課内)でも配布しています。



ホーム
ページ



近畿・全国中学校総合体育大会の参加を助成します

☎ 町教育委員会 学務課 ☎0747-52-1522

町では今年度から、本町に住民票を置く中学生の、中学校体育連盟が主催する近畿・全国中学校総合体育大会への参加を応援するため、交通費等の助成を行います。

▶申請方法

必要書類をご提出いただき、審査を行った後に助成を決定します。

詳しくは、町ホームページをご覧ください。助成金の事務を担当する町教育委員会学務課にお問い合わせください。



ホーム
ページ



新たに住民税非課税等になる世帯へ給付金を給付します

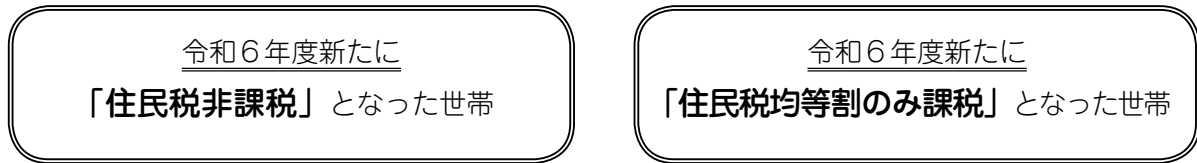
☎ 臨時特別給付金コールセンター ☎0747-58-8411

国の経済対策における物価高騰への支援として、令和6年度新たに住民税非課税となった世帯および住民税均等割のみ課税となった世帯に対して1世帯あたり10万円の臨時特別給付金を給付します。

- ▶ **給付額**
- ・ 1世帯あたり **10万円**
 - ・ 対象世帯のうち、18歳以下の児童がいる世帯には、児童1人あたり **5万円**を追加給付

支給対象者

令和6年6月3日時点で大淀町に住民登録があり、以下の要件のいずれかを満たしている世帯



対象となる世帯には、7月下旬から随時、確認書を送付しています。内容をご確認の上、必要事項を記入し、

10月31日(木)までに返信用封筒にて提出してください。



ただし、以下の世帯は対象外です。

- ・ すでに令和5年度住民税非課税世帯への7万円給付金の対象となった世帯
- ・ すでに令和5年度住民税均等割のみ課税世帯への10万円給付金の対象となった世帯
- ・ 世帯全員が、住民税が課税されている者の扶養親族のみからなる世帯
- ・ 世帯の中に未申告の人がいる世帯

※令和6年1月2日以降に大淀町へ転入された人等で、町が税情報を把握できない場合は、別途申請が必要となる場合があります。

※ 同種類の給付金を重複して受給した場合、給付金を返還していただくことがあります。

※ 本給付金は、差し押さえ禁止および非課税となります。また、生活保護にかかる収入認定の対象外です。

※ 給付金を装った詐欺にご注意ください。給付金に関して、町などがATMの操作をお願いすることはありません。

提出先・問い合わせ

▶ **受付場所** 町役場町民ホール 臨時特別給付金窓口

▶ **受付時間** 午前9時～午後4時30分
(土・日曜日、祝日を除く)

▶ **問い合わせ**

臨時特別給付金コールセンター
(大淀町役場 福祉介護課内)

☎0747-58-8411



児童扶養手当等の現況届の提出をお忘れなく

☎ 町役場 健康こども課 ☎0747-52-5523

児童扶養手当・特別児童扶養手当を受けている人は、前年度の収入や養育の状況などを確認するために現況届を提出してください。詳しくは、送付する案内文書をご確認ください。

児童扶養手当現況届

提出期限

8月1日(木)～9月2日(月)
(※土・日曜日、祝日は除く。)

特別児童扶養手当現況届

提出期限

8月9日(金)～9月11日(水)
(※土・日曜日、祝日は除く。)

注意事項①

前年度が限度額を超えたため支給されなかった人も提出してください。

注意事項②

この届を提出しなかった場合、受給資格があっても、児童扶養手当は11月以降、特別児童扶養手当は8月以降の手当の支給が受けられなくなります。また、未提出のまま2年経過すると時効となり、資格喪失となります。

注意事項③

本年1月1日に大淀町に住所がなかった人は、マイナンバー(個人番号)で所得を確認しますので、マイナンバーが分かるものを持参してください。



都市計画を変更しました 吉野三町都市計画道路(大淀町決定)の変更

☎ 町役場 建設産業課 ☎0747-52-5543

町では、計画決定後も長期にわたり未整備となっている「都市計画道路」について見直しを行い、都市計画の変更を行いました。変更内容は、建設産業課の窓口で縦覧できるほか、町ホームページにも掲載しています。



ホーム
ページ

要事前申込



申し込みは
こちらから

Jリーグの試合に大淀町民の方を無料ご招待!

大淀町民招待デー



この機会にスタジアムでプロサッカーの試合を観戦しませんか?

☎ 町役場 企画財務課

☎0747-52-5517

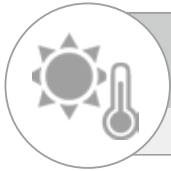
9.8

SUN 18:00

奈良クラブ vs カターレ富山

キックオフ

会場 ロートフィールド奈良(奈良市)



[民間施設]クーリングシェルター開設のお知らせ

☎ 町役場 総務課 ☎0747-52-5501

クーリングシェルターは、熱中症による健康被害を防止するために開放される、一時的な休憩所です。町内で新たに下記の施設がクーリングシェルターとして開放されます。熱中症特別警戒情報の発表時はもちろん、暑さをしのぐ場所としてご活用ください。



▶新たに追加された施設

施設名	住所	開放場所	開放日時
美吉野園特養寮	下泷 629	玄関横 在宅介護支援センター	毎日午前10時～午後5時 ※ 9月30日まで
大淀園	下泷 1623-2	玄関ホール	
わーくさぼーと Pono	下泷 1387-2	多目的室	
大淀下泷郵便局	下泷 156	ロビーおよび 応接コーナー	平日午前9時～午後5時
大淀越部郵便局	越部 1643-3		
六田郵便局	新野 241-2		

- ▶注意事項
- ・指定場所の温度調整はできません。
 - ・各施設のルールを守ってご利用ください。



ホーム
ページ

乗って守ろう！公共交通



よどりバス

運行日 月曜日～土曜日
※ 日曜日および年末年始は運行しません。

運賃 1人1乗車 100円
※障害者手帳をお持ちの人や小学生以下は無料。

その他 ・利用の際は、時刻表を確認してください。



よどりタクシー

運行日 月曜日～土曜日
※ 日曜日および年末年始は運行しません。

運賃 1人1乗車 200円
※障害者手帳をお持ちの人や小学生以下は無料。

その他 ・事前に町役場企画財務課で利用者登録が必要です。
・乗車の際は予約が必要です。
予約センター☎0746-32-2985



タクシー・バスの
利用方法は、
ホームページ
をご覧ください



電車

民間
タクシー



路線
バス



☎ 町役場 企画財務課
☎0747-52-5517

ハチの巣の駆除について

ハチの巣駆除は、巣ができている場所の所有者が管理者が自らの責任で行ってください。駆除が困難な場合は、専門業者(有料)に依頼してください。

なお、スズメバチの巣の駆除を業者へ依頼した人に対して補助金(駆除に要した費用の3分の1で上限5000円)を交付しています。

※補助枠に限りがあるため、予算額に達し次第申請を締め切ります。

▶駆除業者一例

- 株式会社ケイメイ ☎ 0744-23-7420
- 有限会社東洋テック ☎ 0745-65-0669
- オールコントロールサービス株式会社
奈良営業所 ☎ 0744-48-0464
- 住まいるサービス ☎ 0743-89-2455

☎ 町役場 環境整備課 ☎ 0747-52-5548

排水設備工事責任技術者資格試験

奈良県下水道協会では、次のとおり下水道排水設備工事責任技術者の資格試験を実施します。

【排水設備工事責任技術者資格試験】

時 11月13日(水) 午後2時～午後4時

所 いかるがホール(斑鳩町興留 10-6-43)

【受験講習(希望者のみ)】

時 10月23日(水) 午後1時～午後4時

所 いかるがホール(斑鳩町興留 10-6-43)

▶申込方法：町上下水道部施設課窓口にある申込用紙にて申し込んでください。

※テキスト・問題集は書籍販売店で購入してください。施設課窓口で購入案内を配付しています。

▶受付期間 8月19日(月)～30日(金)

※午前8時30分～午後5時15分(土・日曜日を除く)

▶受験料 10,000円

※講習を受講する場合は、13,000円

☎ 町上下水道部 施設課 ☎ 0747-52-0137



お知らせ

マイナンバーカード

休日臨時交付窓口(予約制)

○8月の開設日時 8月24日(土)

○9月の開設日時 9月14日(土)、29日(日)

※各日、午前8時30分～正午

予約は受け取り希望日直前の金曜日の午前中までに、町役場人権住民保険課へ連絡してください。予約がない日は窓口を開設しません。なお、マイナンバーカードの申請等は行えません。

☎ 町役場 人権住民保険課 ☎ 0747-52-5538

献血にご協力をお願いします

奈良県内の医療機関では、毎日約100人分の血液が必要とされています。輸血を必要としている人への安定的な血液の確保が不可欠です。

尊い生命を救うためにご協力をお願いします。

※400mlの献血にご協力をお願いします。

時 8月15日(木)

午前10時～正午、

午後1時15分～午後3時30分

※^{ずい}骨髓バンクドナー登録会も同日開催します。

所 町役場1階 町民ホール

☎ ・奈良県赤十字血液センター ☎ 0743-56-6100

・町保健センター ☎ 0747-52-9403

Jアラート

全国一斉情報伝達訓練を実施

地震や武力攻撃などの発生に備え、全国瞬時警報システム(Jアラート)を使った情報伝達訓練を実施します。

時 8月28日(水) 午前11時ごろ

▶訓練内容

屋外拡声スピーカー(町内77か所)と11の施設(小・中学校等)で訓練放送が流れます。

☎ 町役場 総務課 ☎ 0747-52-5501



イベント

第18回 ステップアップピアノコンサート

世界中のピアノ奏者が賞賛している「スタインウェイピアノ」の音色をぜひ感じてください。

時 12月14日(土)

所 町文化会館 あらかしホール

問 町文化会館 ☎0747-54-2110



募 集

禁煙に関する 川柳・標語・ポスター募集

町民を対象に禁煙をテーマとした川柳・標語・ポスターを募集します。優秀作品は禁煙支援や受動喫煙防止の啓発に使用させていただきます。
※ 優秀作品には、表彰状と副賞を授与します。
※ 1人1作品まで、未発表のものに限ります。

【禁煙川柳・標語】

▶ 募集内容：禁煙支援や受動喫煙防止に関する五七五調のもの

▶ 申込方法：必要事項【作品、氏名、ペンネーム(氏名の公表を希望しない場合)、住所、電話番号】を記入の上、町保健センターへメールまたは持参してください。

☐ hoken-sen@town.oyodo.lg.jp

【禁煙ポスター】

▶ 募集内容：四つ切り画用紙(38 cm × 54 cm)を使用し、禁煙支援や受動喫煙防止に関するメッセージを入れたポスター

▶ 申込方法：ポスターの裏面に必要事項【氏名、ペンネーム(氏名の公表を希望しない場合)、住所、電話番号】を記入し、町保健センターに持参してください。

▶ 申込締切 9月3日(火)

問 町保健センター ☎0747-52-9403

防犯電話機購入補助金を ご活用ください

県内で多発している特殊詐欺の被害防止を図るため、防犯電話機購入の補助金事業を実施します。

▶ 補助金額 1世帯につき5,000円

▶ 対象者 町内の65歳以上の家族がいる世帯

▶ 申請方法：下記の必要書類をお持ちの上、町役場総務課窓口にお越しください。

①電話機購入時の領収書

②防犯の機能が記載されたカタログまたは説明書

③振り込み先口座がわかるもの(通帳等)

問 町役場 総務課 ☎0747-52-5501

奈良県 自主防犯・防災リーダー研修

自治会や自主防災組織などで、今後リーダーとなる人を対象とした研修会です。

本研修を修了した人は、日本防災士機構が実施する「防災士資格取得試験(有料)」を受験することができます。(希望者のみ)



詳しくは
こちら

【A日程(定員：70人)】

時 9月21日(土)・11月9日(土)

所 御所市防災交流館(御所市三室111-1)

【B日程(定員：200人)】

時 9月28日(土)・12月14日(土)

所 奈良女子大学(奈良市北魚屋東町)

※ A日程とB日程を組み合わせることはできません。

▶ 申込方法：奈良県スーパーアプリ(右記二次元コード)から電子申請してください。

※ メール・FAXは不可。

▶ 申込締切 8月23日(金)

問 ・県防災統括室

リーダー研修担当 ☎0742-27-8425

・町役場 総務課 ☎0747-52-5501



奈良県
スーパー
アプリ

第52回奈良県障害者作品展 出典作品を募集

作品制作を通じて、障がいのある人の自立更生に対する意欲の増進と、障がいのある人に対する理解の促進を図ることを目的として、障害者作品展を開催します。

時 11月27日(水)～12月4日(水)

午前10時～午後5時

※12月2日(月)は休館。

※11月27日(水)は午後1時から、12月4日(水)は正午まで。

所 芸術会館 美楽来(生駒市西松ヶ丘2-20)

▶種目 絵画、写真、書道、工芸、手芸、文芸、コンピュータ・タイプアート

▶申込締切 9月2日(月)

問 町役場 福祉介護課 ☎0747-52-5513

自衛官募集

【自衛官候補生(中途採用含む)】

・筆記試験、適性検査(WEB 試験)

時 9月17日(火)～20日(金)のいずれか1日

・口述試験、身体検査

時 9月21日(土)・22日(日)のいずれか1日

▶資格年齢 18歳以上33歳未満

※採用予定月の末日時点

▶受付締切 9月17日(火)

【一般曹候補生(中途採用含む)】

・筆記試験、適性検査(WEB 試験)

時 9月17日(火)～22日(日)のいずれか1日

・口述試験、身体検査

時 10月26日(土)・27日(日)のいずれか1日

▶資格年齢 18歳以上33歳未満

※採用予定月の末日時点

▶受付締切 9月3日(火)

問 自衛隊奈良地方協力本部

五條地域事務所 ☎0747-22-3789



おやこの食育教室 参加者募集

調理実習などを通して、親子で楽しく「食」について考えてみませんか。

時 8月9日(金) 午前10時～午後2時

所 町文化会館 調理室

▶対象 小学生とその保護者

▶定員 8組(先着順)

▶申込方法

町保健センターへ電話で申し込んでください。

▶持ち物 エプロン・三角巾

▶主催 町食生活改善推進員協議会

問 町保健センター ☎0747-52-9403

家庭教育学級研修会 参加者募集

今、子どもに親として大人として何ができるのか?一緒に考えましょう!家庭教育学級生以外の人も参加していただけます。



時 9月7日(土) 午前10時～正午

所 町文化会館 視聴覚室

▶演題 「元気のでる子育て～自己肯定感を育む～」

▶講師 向出 佳司さん(奈良県教育振興会)

▶申込方法: 各保育所、認定こども園、小・中学校に参加申込書を提出または、町教育委員会社会教育課に電話で申し込んでください。

▶申込締切 9月4日(水)

問 町教育委員会 社会教育課 ☎0747-52-5549

消防職員募集

奈良県広域消防組合では、令和7年4月1日採用予定の消防職員を募集します。



▶募集区分 大学区分・短大区分・高校区分・救命士区分

問 奈良県広域消防組合消防本部

人事企画課人事係 ☎0744-20-1119



相 談

子どもの人権相談

いじめ、体罰、不登校、児童虐待などの子どもの人権に関わる問題について、人権擁護委員および法務局職員が無料・秘密厳守で相談に応じます。

時 8月21日(水)～27日(火)

平日：午前8時30分～午後7時、

土・日曜日：午前10時～午後5時

▶対象 県内在住の児童・生徒およびその保護者

全国一斉【子どもの人権相談】

☎ 0120-007-110 ※一部のIP電話使用不可。

問 奈良地方法務局人権擁護課 ☎ 0742-23-5457

無料税務相談(予約制)

相続税や贈与税、所得税等お悩みごとはありませんか。近畿税理士会吉野支部の税理士による無料税務相談を開催します。

時 9月11日(水) 午後1時～午後4時

1人30分程度(先着4人)

所 町役場3階303会議室

▶申込方法：9月9日(月)の午後5時までに町役場税務課へ電話で申し込んでください。

申問 町役場 税務課 ☎ 0747-52-5511

警察官募集

・教養試験・論(作)文試験

時 9月22日(日)

・体力試験・口述試験①

時 10月5日(土)・6日(日)のうち指定する1日

▶受験資格

○大卒区分：平成3年4月2日以降に生まれた人で、学校教育法による大学(短期大学を除く)を卒業または令和7年3月末日までに卒業見込みの人

○大卒区分以外：平成3年4月2日から平成19年4月1日までに生まれた人で上記以外の人

▶受付締切 8月23日(金)

問 奈良県警察本部警務課 採用係

☎ 0120-351-204



詳細はこちら

南奈良看護専門学校 学生募集

南奈良看護専門学校では、今回の募集から成績により授業料が免除となる「特待生制度」を創設するなど入試について見直しました。

▶試験期日

【指定校推薦】 時 11月2日(土)

【公募推薦・社会人】 時 11月30日(土)

【一般】 時 1月22日(水)

問 南和広域医療企業団 南奈良看護専門学校 入試担当 ☎ 0747-54-5061



詳細はこちら

地震発生時の出火防止 感震ブレーカーを設置しよう

東日本大震災や令和6年能登半島地震では、火災の原因の過半数が電気によるものでした。

感震ブレーカーを設置し、地震による火災被害を防ぎましょう。



◇感震ブレーカーとは？

地震が発生した際、設定値以上の揺れを感知すると作動して電気を止めます。地震発生直後の不在時や緊急避難の時など自力でブレーカーを切ることができない場合、自動で電気を遮断してくれるため電気火災の防止に役立ちます。

問 奈良県広域消防組合 大淀消防署 ☎ 0747-52-1199

※ 県下(奈良市、生駒市を除く)の119番通報は橿原市の通信指令センターに繋がります。

議会だより

令和6年町議会 第2回臨時会

令和6年町議会第2回臨時会が、7月3日(水)に開催されました。

臨時会では、町長から令和6年度一般会計補正予算案1件が提出され、国の定額減税に伴う予算の補正等について審議され、議決した後閉会しました。
議決の結果は、次のとおりです。

議決事項

予算の補正

■ 令和6年度大淀町一般会計補正予算(第2号)【可決】

町役場 議会事務局

☎ 0747-52-5564

介護保険だより

町役場 福祉介護課 ☎ 0747-52-5530



介護職員初任者研修の受講料を助成します

町では、介護に従事する人材の確保および介護職員の資質の向上を図るため、介護職員初任者研修課程を修了した人に対して、受講料の一部を助成する事業を実施します。

対象者 介護職員初任者研修課程を修了した人のうち、次の要件を満たしている人

- ① 研修を終了し、修了証明書を受けてから1年以内の人
- ② 町内の介護事業所等で介護職員として、3ヶ月以上就労している人
- ③ 研修に係る受講料について、他の助成金等の交付を受けていない人

助成額 研修の受講にかかった費用

※ 上限5万円

申請締切 令和7年3月末日



認知症サポーター養成講座を開催します



現在、65歳以上の高齢者のうち、8人に1人が認知症を患っていると言われています。認知症になっても安心して暮らせるまちづくりをめざして、認知症サポーター養成講座を受講してみませんか。

時 9月6日(金) 午後1時30分～午後3時

所 町役場3階301会議室

申込方法 8月30日(金)までに町役場福祉介護課へ電話で申し込んでください。

※ 認知症サポーター養成講座を受講された人を対象に、10月以降にステップアップ講座を開催する予定です。

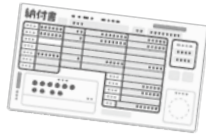
認知症サポーターとは、認知症について正しく理解し、認知症の人や家族に対して温かい目で見守る応援者のことです。

税務課からのお知らせ

☎ 町役場 税務課 ☎0747-52-5511

01 町県民税・森林環境税の納期です

町県民税・森林環境税(第2期)の納期限は、**9月2日(月)**です。納期限内に納めていただくようお願いします。



02 自動車賠償責任保険について

万一の交通事故の際に、基本的な対人賠償を目的として、道路を走行する自動車は自動車賠償責任保険への加入が義務づけられています。

加入や継続手続きについては、損害保険会社、共済協同組合、バイクの販売店に相談してください。

03 廃車手続きを忘れずに

毎年4月1日現在で軽自動車等を所有している人には、軽自動車税が課税されます。廃車等の手続きを忘れていると、実際に原動機付自転車・軽自動車を所有していなくても、軽自動車税が課税されますので、注意してください。

また、軽自動車税には月割制度はありません。年度途中(4月2日以降)に廃車や譲渡をしても、その年度の税の還付はありません。なお、年度途中に取得された車両については、その年度の軽自動車税は課税されません。

車種別廃車手続きの問い合わせ先

原動機付自転車(125cc以下)、ミニカー
農耕作業用自動車、小型特殊自動車

☎ 町役場 税務課 ☎0747-52-5511

二輪・軽二輪車(125cc超)

☎ 近畿運輸局 奈良運輸支局

☎050-5540-2063

軽四輪車、軽三輪車

☎ 軽自動車検査協会奈良事務所

☎050-3816-1845

個人事業税の納期限をご確認ください

中南和県税事務所
からのお知らせ

個人事業税の納期限

第1期分の納期限 **9月2日(月)**

第2期分の納期限 **12月2日(月)**

個人事業税の納付書は、第1期分・第2期分をまとめて同封しています。

※第2期分の納付書は納期限まで保管してください。9月2日までに第1期分・第2期分をまとめて納付することもできます。

- 年税額が1万円以下の場合、9月2日までに全額を納付してください。
- 金融機関窓口やコンビニエンスストアの他、スマートフォン決済アプリ、地方税お支払サイト(クレジットカード・インターネットバンキング等)、ペイジー(ATM等)でも納付できます。
- 口座振替制度も活用してください。

県税事務所・自動車税事務所の窓口で現金での納付はできません

窓口に行かなくても、インターネットで納付手続きができます。キャッシュレス納付にご協力をお願いします。納付方法等詳しくは、奈良県税務課のホームページをご確認ください。



☎ 奈良県中南和県税事務所 ☎0744-48-3004

国民年金のお知らせ

国民年金保険料の納付は「口座振替」での前納・早割が便利でお得です！

口座振替で納付すると手間がかからず、納め忘れを防ぐこともできます。金融機関の窓口やコンビニエンスストアでの支払いが困難な人は、便利な口座振替をご利用ください。

※ 記載の国民年金保険料は令和6年度のものです。

早割は **月々60円** お得です

国民年金保険料の納付期限は翌月末ですが、「早割」は当月末に口座振替する方法です。なお、現金納付の場合は、当月末までに納付しても割引はありません。

○通常の口座振替(翌月末振替)→ 16,980円 早割(当月末振替)→ 16,920円

6か月分、1年分、2年分をまとめて前納するとさらにお得です

前納の種類	現金で毎月納付	口座振替で前納	割引額
6か月前納 (4月～9月分は4月末に、10月～翌年3月分は10月末に振替)	101,880円	100,720円	1,160円
1年前納 (4月～翌年3月分を4月末に振替)	203,760円	199,490円	4,270円
2年前納 (4月～翌々年3月分を4月末に振替)	413,880円	397,290円	16,590円

初回振替日によって振替対象期間が異なります。
詳しくはこちら



▶申請に必要なもの

基礎年金番号またはマイナンバー(個人番号)のわかるもの、通帳、金融機関届出印

〈オンラインでの申請が可能です〉

マイナポータルから「ねんきんネット」にログインし、ネット上で口座振替申出手続きが可能です。

詳しくは日本年金機構ホームページをご覧ください。



☎ 町役場 人権住民保険課 ☎ 0747-52-5538 ・大和高田年金事務所 ☎ 0745-22-3531

おおよど子ども未来プロジェクト

～子どもたちの生きる力を育み、輝かしい未来をともにつくる！～

みらいじゅ 未来樹の開設が近づいてきました！

未来樹が竣工し、現在、令和6年11月の開設に向けて建物内の整備や備品の搬入を進めています。8月25日(日)に未来樹のオープニングセレモニーを開催しますので、ぜひご来場ください。(詳細は本紙折り込みチラシをご覧ください。)

また、未来樹に隣接し、多世代交流を目的とした「地域活性エリア」には健康遊具を設置していますので、ぜひご利用ください。

☎ 町役場 健康子ども課 ☎ 0747-52-5523



◀ 園庭からの写真



▲ 地域活性エリア





和気あいあいとプレー楽しむ 第20回町長杯パークゴルフ大会

6月25日(火)、おおよどパークゴルフ場(大岩)で第20回町長杯パークゴルフ大会が開催されました。大会当日は、晴天に恵まれ、参加された51人のみなさんは、交流を深めながらプレーを楽しんでいました。

◇主な結果(敬称略)

【男性の部】

優勝 辻井 洋一
準優勝 今城 史好
第3位 堀田 英逸

【女性の部】

優勝 谷 恒子
準優勝 森 恒子
第3位 杉藤 榮子



▲入賞されたみなさん



色とりどりの七夕飾りで彩る 七夕プロムナード2024

7月7日(日)、町文化会館で七夕プロムナード2024～文化会館にちょっと寄ろうよ～が開催されました。

この日のメインは、JALの職員による折り紙ヒコーキ教室。参加者は、実際にJALの航空機を整備している整備士からより遠くに飛ばせる折り紙ヒコーキの作り方や飛ばし方を学びました。最後には折り紙ヒコーキのミニレースも行われ、会場は大いに盛り上がっていました。

その他にも、一般公募で選ばれた森本健壱さんによる七夕コンサートや町内の小学6年生の書道展、町文化連盟の協力によるワークショップなどさまざまな催しが行われ、文化会館は多くの来場者で賑わっていました。



▲一生懸命折り紙ヒコーキを飛ばす参加者

善意銀行だより

今回、次の方から善意が寄せられました。
ありがとうございます。有意義に使わせて
いただきます。

昭和34年大淀中学校卒業生有志 様 24,187円
(社会福祉のため)

木綿 清次 様 100,000円
(大淀町老人クラブ連合会へ)

匿名 様 2,000円
(社会福祉のため)

町社会福祉協議会 ☎ 0747-52-1941

ALTのシルビア先生



English Lesson

今月の
テーマ ▶

August
8月

Augustは紀元前1世紀に実在したローマ帝国初代皇帝の「Augustus(アウグストゥス)」が由来です。Augustusは皇帝時代、当時使われていた誤った暦の運用を修正した功績を後世に伝えるため、8月の呼び名を自分の名前にしたそうです。

けんこうガイド

☎ 町保健センター ☎ 0747-52-9403



母子健康手帳等の 交付について

母子健康手帳・妊婦健康診査補助券は町保健センターで交付しています。マイナンバーがわかるものを持ってきてください。

健康相談 8月21日(水)

[乳幼児] 午前9時30分～午前11時
身体計測、保健師や栄養士による健康相談・育児相談
[成人] 午後2時～午後4時
尿検査、血圧測定、禁煙相談(要予約)、保健師や栄養士による健康相談
InBody(体脂肪や筋肉量)の測定

母子保健

料金は無料です。場所は町保健センターで行います。

●子どもの教室・相談(要予約)

教室・相談内容	実施日	受付時間	内容
モグモグ離乳食講座	8月20日(火)	午前10時30分	離乳食中期(2回食)の講座
マタニティクラス	【1回目】8月18日(日)	午前9時30分	妊娠中の栄養、 赤ちゃんとの生活について、 赤ちゃんの沐浴体験
	【2回目】9月8日(日)		ゆるリヨガ

※ 身長・体重計測のご希望は気軽にお問い合わせください。育児の相談は電話やメールでも受け付けます。
※ モグモグ離乳食講座の受付時間等は、個別に通知します。

成人保健

町保健センターで実施している集団検診の受付時間の詳細は、申し込み時にお伝えします。

●集団検診(要予約・先着順) 申し込み、検診の詳細内容は町保健センターまで問い合わせてください。

検診・内容	実施日・受付時間	対象	場所・料金	定員
大腸がん検診 (便潜血検査・問診)	8月23日(金) 午前9時～ 午前11時	40歳以上の町民	町保健センター 【40～64歳】各200円 【65歳以上】各100円	100人
	9月28日(土) 午前9時～ 午前11時			
肺がん検診 大腸がん検診 前立腺がん検診 肝炎ウイルス検診	10月9日(水) 午前9時30分～ 午前11時30分	40歳以上の町民 ※前立腺がん検診は男性のみ ※肝炎ウイルス検診は以前に町で受けたことがない人	町保健センター 【40～64歳】各200円 【65歳以上】各100円	120人
胃がん検診 【胃バリウム検診】 (胃部X線撮影・問診)	※受付時間の詳細は、申し込み時にお伝えします。	※胃がん検診は令和5年度に胃カメラ検診を受けていない人	町保健センター 【40～64歳】各500円 【65歳以上】各200円	80人
乳がん検診 (視診・触診・問診・ 乳房X線撮影)	令和7年2月28日までの毎週火・ 金曜日(祝日・年末年始を除く) 午後0時50分	40歳以上の町民(女性) ※令和5年度に受診していない人	南奈良総合医療センター 【40～49歳】1,000円 【50～64歳】900円 【65歳以上】200円	火曜日 4人 金曜日 3人

※ 対象者の年齢は、令和6年度末時点の満年齢になります。

●個別検診 医療機関で受診するための受診票は町保健センターで発行しています。希望する場合は、町保健センターに電話で申し込んでください。

骨髄バンクは、白血病をはじめとする血液疾患のため骨髄移植などが必要な患者さんと、それを提供するドナー提供者をつなぐ公的事業です。

適合するドナーが見つかる確率は兄弟姉妹の間でも4分の1。血のつながっていない他人の場合、数百～数万分の1とかなり確率が低くなります。移植を希望するすべての患者さんが骨髄移植を受けるためには、1人でも多くの人のドナー登録への協力が必要です。



ドナー提供者と提供者が従事する事業所を対象に助成金を交付しています

町では、骨髄等の提供を行った人の負担軽減を図り、骨髄等の移植を推進することを目的に、大淀町骨髄移植ドナー支援事業助成金を交付しています。ドナー本人だけではなく、ドナーが勤務する事業所にも助成を行っています。



ホーム
ページ

□ドナー提供者



1日(通院または入院)につき

助成金額 2万円

※ 1回の骨髄提供につき上限14万円

□ドナー提供者が従事する事業所



1日(ドナー提供者の通院または入院)につき

助成金額 1万円

※ 1回の骨髄提供につき上限7万円

※ 町内の事業所に限る。

<事業者のみなさんへ>

骨髄バンクを介して骨髄等を提供する場合、検査や健康診断のため、数日の通院や入院が必要です。安心して骨髄提供ができるよう、ドナー休暇制度の導入にご協力をお願いします。

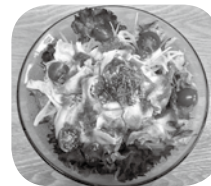


今月の
レシピ!

＼作ってみよう! 熱中症予防レシピ /

野菜たっぷり!

梅だれ豚しゃぶサラダ



つくってみよう!
おいしい
食育レシピ

材料(2人分)

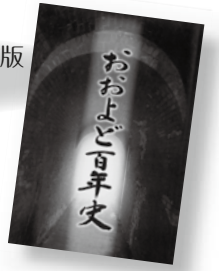
豚肉薄切り 120g
玉ねぎ 1/2個
レタス 30g
大葉 4枚
ミニトマト 6個
ポン酢 大さじ2
梅干し 1個
みりん 大さじ2
すりごま 大さじ2

作り方

- ①豚肉は食べやすい大きさに切り、たっぷりの熱湯で茹で、火が通ったら水にさらし、ざるにあげて水けをきる。
- ②玉ねぎは薄くスライスし、10分程度水にさらして絞る。レタスは食べやすい大きさにちぎり、大葉は千切りに、梅干しは種をとって細かく刻む。
- ③(A)を混ぜ合わせる。
- ④器に切った野菜と、豚肉を彩りよく盛り付け、③をかけて大葉の千切りをのせる。

豚肉に含まれるビタミンB1や梅干しに含まれるクエン酸は、熱中症予防、疲労回復に効果的です。また、玉ねぎに含まれるアリシンは消化や代謝を助け、ビタミンB1の吸収率を高めめます。

【1人分栄養価】エネルギー 266kcal たんぱく質 12.8g 食塩相当量 1.5g



『おおよど百年史(2021年)』をダイジェスト版
でご紹介する連載コーナー

第32話

おおいわ
郷土のすがた～大岩～



松田 学 芸員

〈地域の概要〉

大淀町の北西端にある大岩区は、人口41人(22世帯)の山間部の集落です(令和6年6月末時点)。集落内に点在していた古墳時代の横穴式石室の巨石(大岩)が、大字名の由来と考えられています。ここは、吉野郡内でも数少ない大和川(曾我川)の源流地です。

江戸時代は、西大岩と東大岩に分かれていました。寺院は、西大岩に西照寺、東大岩に大蔵寺があり、ともに浄土真宗。氏神も、西大岩は八幡神社、東大岩は龍神をまつる水分神社と別々でしたが、明治43年(1910年)に統合され、大岩神社として存続しています。小正月の伝統的な火の行事であるトンドも続けられ、1月14日の夜は町内外の参加者で賑わいます。

昭和48年(1973年)刊行の『大淀町史』には、集落を含む広大な土地に、大規模な住宅開発計画が進行していることが記されています。この計画は実現しませんが、昭和62年(1987年)のゴルフ場完成に伴い、氏神の本殿や町公民館大岩分館も新築され、景観は一変しました。そのため、失われていく風景や伝承を記録に遺そうと、地元で仕事を務めた遠藤撮雄は平成3年(1991年)、『郷

土大岩史誌』を刊行しています。

平成14年(2002年)には町営のパークゴルフ場がオープン。平成27年(2015年)には、法人格を有する大岩自治会が発足しました。また、令和3年(2021年)には、地域の課題解決をめざすNPO法人「おおいわ結の里」が設立されています。

〈大岩神社〉

大岩神社には、三対の木造男女神像が伝わっていました。調査の結果、町内最古の鎌倉時代の神像群であることが明らかとなりました。本殿内から発見された天文18年(1549年)の木札は、神社の成り立ちが室町時代に遡ることを示しています。平成30年(2018年)には、神社の神像が模刻新調され、併せて記念誌『大岩神社』が大岩自治会から刊行されました。

現在、神社の鳥居前に祀られている小さな祠は「ハイマサン」と呼ばれ、幕末の頃、代官所に訴え、困窮する村民の救済にあたった恩人として尊ばれています。これは平馬主計という実在の人物です。

〈大岩大日堂〉

大岩神社のある丘には、浄土宗の安楽寺がありました。明治4年

(1871年)に廃寺となり、一時期小学校としても利用されましたが、今はその敷地に大岩大日堂が建つのみです。大日堂は、元禄10年(1697年)の再興記録がある、町内最古の建造物。屋根瓦の風化や板材の腐食が進んでいましたが、平成24年(2012年)に改修され、屋根裏からは延宝8年(1680年)銘の鬼瓦や、墨書きのある建築材が見つかっています。

本尊の木造大日如来坐像(町指定文化財)は、昭和21年(1946年)の盗難で宝冠を失いましたが、平安時代後期の巨像として人気の仏像です。この大日如来が、北方の山中にある「大日さんの井戸(池)」と呼ばれる湧水地であぐらをかいていたところを、村人が「せむわが村」と連れ帰り、大日堂が建立されたとのこと。大日如来は、氏神である八龍王の化身ともされ、大日堂前では龍神への雨乞い行事も行われていました。

〈石神古墳〉

昭和59年(1984年)から始まった民間ゴルフ場の開発にともない、昭和60年(1985年)に大岩遺跡群(古墳群・墳墓群)の発掘調査が行われました。この調査で、古墳時代から古代・中近世の古墳・古

墓群の存在が明らかとなりました。その大半は調査後、ゴルフ場の開発で消滅しましたが、小字トーキン山の頂上にある石神古墳(大岩1号墳)と、その北側にある大岩2号墳は調査後も保存されました。また、小字堂ノ上でみつかった箱式石棺墓(大岩3号墳)も、昭和61年(1986年)、大日堂の北側に移されています。石神古墳は、平成21年(2009年)から24年(2012年)にかけて見守り整備がなされ、県指定文化財となりました。現在は、所有者奈良ロイヤルゴルフクラブと地元住民および文化財ボランティアが協力し、その保存活用に取り組んでいます。

次号も町内の大字ごとに各区の特徴を織り交ぜながら、町内の各地域について概観していきます。



▲大岩の 夜空を照らすトンドの火

Library information

8月17日は、パイナップルの日。形が松かさ(pine)のようで味がリンゴ(apple)のように甘くておいしいことからそれぞれの言葉を合わせてパイナップルと呼ばれるようになりました。



8月 図書館カレンダー August

日	月	火	水	木	金	土
				1	2	3
4	5	6	7	8	9	10
11	12	13	14	15	16	17
18	19	20	21	22	23	24
25	26	27	28	29	30	31
1	2	3	4	5	6	7

□ 文化会館・図書館ともに休みの日
△ 図書整理日のため図書館が利用できない日

問 町立図書館 ☎ 0747-54-2120



「あなあなはてな」

作 / はらべこめがね アリス館

あなあな、はてな？何のあな。どうしてあいた？こんなあな。パイナップルのあなは？いろいろな食べ物のおいしさを作る穴の秘密を紹介します。



「箱とキツネと、パイナップル」

著 / 村木 美涼 新潮社

大学を卒業した青年・坂出の引っ越した先は一見普通のアパート。でも住人達は揃って個性豊かで、怪現象も続き…。愉快的隣人たちとたっぷりの不思議があなたを待っています。



「すかんフルーツ 見ながら学習調べてなっとく」

著 / 米本 仁巳 技術評論社

世界には、知られざるフルーツがいっぱい。断面図から実りのシーンまで、熱帯フルーツを丸ごとカラー写真で紹介します。



「パイナップルの歴史」

著 / カオリ オコナー 原書房

コロンブスが持ち帰り、珍しさと栽培の難しさから「王の果実」とも言われたパイナップル。世界中を魅了してきた果物の驚きの歴史に迫る。

おはなし会のご案内

こどものためのおはなし会

● 8月10日(土) 午後2時30分～

所 町文化会館2階 視聴覚室

● 8月18日(日) 午後3時～

所 町立図書館 おはなしの部屋

大人のための朗読会 響

● 8月25日(日) 午後2時～

所 町立図書館 おはなしの部屋

～今月の響の演目～

- ・「木の足」『花岡大学童話文学全集4』
著 / 花岡大学
- ・「思い出の屑籠」 著 / 佐藤愛子 ほか



学生限定

夏休み期間中

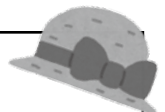
自習席をご利用ください

夏休み期間中(9月1日まで)、図書館内に自習席(8席)を用意しています。ご利用は、図書館利用者カードをお持ちの小学生～大学生に限ります。

○図書館利用者カードについて

町内に在住・在勤(学)している人ならどなたでも作成することができます。

住所を確認できるもの(マイナンバーカード・保険証など)と、町外の方は在学・在勤が確認できるものをお持ちください。



てんいち先生



人権
コラム
Vol.161

差別のない「共生社会」をめざしましょう

町役場
人権施策推進室

社会には、さまざまな状況や状態にある人々がいます。「共生社会」は、どのような状況の人も、全て分け隔てなく暮らしていくことのできる社会です。障がいがある人もない人も、支える人と支えられる人に分かれることなく共に支え合ひ、さまざまな人の能力が発揮されている、活力ある社会です。

障がいのある人が受けてきた差別、虐待などは、「共生社会」においてはあってはならないものです。

まずは、自分の周りに気を配って、身近にいる人の困りごとや痛みを感じることでできる力をつけることから始めましょう。

人権擁護委員の任命について

法務大臣から委嘱を受け、みなさんからの人権に関する相談に応じる人権擁護委員に、新たに小林永二さん(車坂町)が任命されました。任期は3年間です。秘密は堅く守られますので、安心して相談してください。

☎ 町役場 人権施策推進室
☎0747-52-5542

誰もがその人らしく暮らすことができ、お互いの人権や尊厳を大切にし、支え合い、生き生きとした人生を送ることができ、「共生社会」の実現をめざしましょう。

大淀町地域子育て支援センター

子育て中の
リフレッシュや
相談ができる場所

【8月・9月前半の活動スケジュール】

- *赤ちゃんクラス
毎週木曜日 午前10時～午前11時30分
季節の作品作り、ママの「ゆるりヨガ」、ベビーマッサージ、親子ふれあいあそび など
- *ちびっこクラス
毎週火・金曜日 午前10時～午前11時30分
リトミック、サーキットあそび、ママの「ゆるりヨガ」、お話の会、季節の作品作り、プールあそび、ポディーペインティング など

- *自由開放
火・木・金曜日 午前9時30分～午前10時、午後1時～午後3時30分
月・水曜日 午前9時30分～正午、午後1時～午後3時30分
※正午から午後1時までの間は、玩具や部屋の消毒のため、ご利用いただけません。
※ 町外の人も参加していただけます。
※ 各日程の活動内容は、町ホームページをご確認ください。



8月13日(火)・15日(木)は自由開放日です

☎ 町地域子育て支援センター ☎0747-52-3827 住 大淀町桧垣本2484-1 (第一保育所内2階)

電話案内

町役場(代表)	0747-52-5501
文化会館	0747-54-2110
図書館	0747-54-2120
保健センター	0747-52-9403
子育てサポートセンター	0747-52-6801
地域子育て支援センター	0747-52-3827
上下水道部	0747-52-0137
さくら美化センター	0746-47-2215
一般廃棄物処理施設	0747-52-8419
中央公民館	0747-52-1524
児童センター	0747-52-8319
桜ヶ丘総合センター	0747-52-5402
旭ヶ丘総合センター	0746-32-5189
杉本記念文化センター	0746-32-2489
平畑体育館	0747-52-6234
南奈良総合医療センター	0747-54-5000
社会福祉協議会	0747-52-1941
地域包括支援センター	0747-52-7760
大淀消防署	0747-52-1199
吉野警察署	0747-53-0110
道の駅吉野路大淀iセンター	0747-54-5361
健康づくりセンター	0746-34-5501
シルバー人材センター	0747-54-5522
高齢者ふれあい活動センター	0747-54-5533
パークゴルフ場	0745-67-0543

ミズノ
ウェルネス
大淀

町健康づくりセンター

夏から始めてみませんか 子どもスイミングスクール

毎月初回、
無料体験を実施
しています。
詳しくは施設まで。

- ▶対象 満4歳～中学3年生
- ▶参加費 4,070円/月4回(1回1時間)
- ▶実施日

【4歳～】 (水・金)午後3時40分～ (土)午前9時20分～、 午前10時30分～ (日)午前10時～	【小学生～】 (水・金)午後4時50分～ (土)午前11時40分～ (日)午前11時10分～
---	--

子ども水中運動会

- 時 8月20日(火)
- 【2部制】
(3歳～小学1年生)
午前10時～午前11時30分
(小学2年生以上)
午後1時30分～午後3時
- ▶料金 500円

夏休み子ども短期教室

- 時 8月21日(水)
～23日(金)
- ※ 各日午後2時～午後3時
- ▶対象 4歳～中学生
- ▶料金 3,500円
- ※ 短期教室からの入会で
1か月受講料無料

開館時間 ※ 毎週火曜日・年末年始は休館
(月・水～金曜日)午前9時30分～午後9時30分
(土・日曜日、祝日)午前10時～午後5時
問 町健康づくりセンター ☎0746-34-5501



相談

●人権相談

- 時 平日午前9時～午後4時
(土・日曜日、祝日を除く)
- 所 大淀町役場
- 問 大淀町役場人権施策推進室
☎0747-52-5542

●教育相談(要予約)

- 時 火・木曜日(祝日を除く)
午前9時30分～午後3時30分
- 問 町教育支援センター(旧東部幼稚園)
☎0746-34-5016

●心配ごと合同相談

- 時 毎月第2・第4水曜日
午後1時～午後3時
- 所 大淀町役場
- 問 大淀町社会福祉協議会
☎0747-52-1941

●消費生活相談

- 時 毎週木曜日
午後1時～午後4時
- 所 吉野町役場
- 問 吉野町役場町民税務課
☎0746-32-3081
- ※ 8月15日(木)は開催しません。

●無料法律相談(要予約)

- 時 8月16日(金)
午後1時～午後4時
- 所 下市町役場
- 問 下市町役場住民保険課
☎0747-52-0001

- 時 9月13日(金)
午後1時～午後4時
- 所 大淀町役場
- 問 大淀町役場人権住民保険課
☎0747-52-5501

- 時 10月16日(水)
午後1時～午後4時
- 所 吉野町役場
- 問 吉野町役場町民税務課
☎0746-32-3081
- ※ 吉野町は1か月前から予約可

●住宅増改築相談

- 住宅リフォームや増改築の
相談をお受けします。FAXに
て受付しますので、相談内容
の概要等をお送りください。
- 問 県建築協同組合中吉野支部
FAX 0747-52-9971

●無料交通事故相談

- 時 8月13日(火)・9月10日(火)
午前10時～午後3時
- 所 大淀町役場
- 問 県県民くらし課
☎0742-27-8731

●児童相談

- 時 8月15日(木)
午前10時30分～午後4時
- 所 吉野町中央公民館
- 問 高田こども家庭相談センター
☎0745-22-6079

●ひきこもり出張相談(要予約)

- 時 毎月第4月曜日
- 所 町中央公民館
- 問 県ひきこもり相談窓口
☎0742-27-8130
- ※ 県の窓口は平日毎日受け付けています。

☞法テラス

- 身近な法的トラブルについて
お気軽に問い合わせてください。
- 問 法テラス南和法律事務所
(下淵やすらぎビル内)
☎050-3383-0025

MY TOWN OYODO

大淀町民憲章(平成3年11月1日制定)

わたくしたちは、吉野の、川と緑の恵みを守り、豊かな文化と活力ある南和の中核都市をめざし、この憲章を制定します。

- 1. わたくしたちは、緑と水と心のきれいな町をつくります。
- 1. わたくしたちは、互いに人権を尊び、共に生きるあたたかい町をつくります。
- 1. わたくしたちは、すぐれた郷土を愛し、文化と教養の香りたかい町をつくります。
- 1. わたくしたちは、スポーツに親しみ、健康で仕事に励む活気ある町をつくります。
- 1. わたくしたちは、老人を敬い、子どもの夢を育て、生きがいのある町をつくります。



花

梨花



木

アラカシ

人のうごき

令和6年6月30日現在

- 人口 15,991人 (-21)
 - 男 7,648人 (-5)
 - 女 8,343人 (-16)
 - 世帯数 7,378 (-4)
- () 内は前月との比較

Happy Smile!



おかした たける
岡下 武尊くん

(令和4年4月20日生まれ)

父より
元気で強い子になってほしい

(北野)

「Happy Smile」のコーナーでは、就学前のお子さんの写真を募集しています。お申し込みは、町役場総務課まで。

広 告

広 告

広 告

広告は、町の新たな財源の創出を図るために掲載しています。みなさまのご理解とご協力をお願いします。