

経営比較分析表（平成29年度決算）

奈良県 大淀町

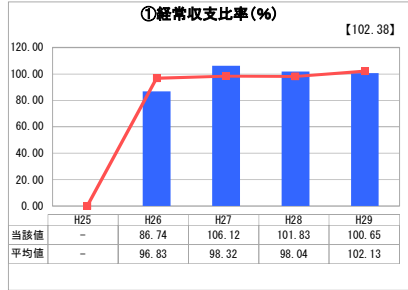
業務名	業種名	事業名	類似団体区分	管理者の情報
法適用	下水道事業	特定環境保全公共下水道	D2	非設置
資金不足比率(%)	自己資本構成比率(%)	普及率(%)	有収率(%)	1か月20㎡ ³ 当たり家産料金(円)
-	64.55	2.54	89.00	2,736

人口(人)	面積(km ²)	人口密度(人/km ²)
18,030	38.10	473.23
処理区域内人口(人)	処理区域面積(km ²)	処理区域内人口密度(人/km ²)
455	0.16	2,843.75

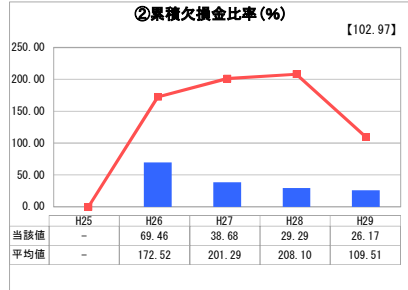
グラフ凡例

- 当該団体値（当該値）
- 類似団体平均値（平均値）
- 【】 平成29年度全国平均

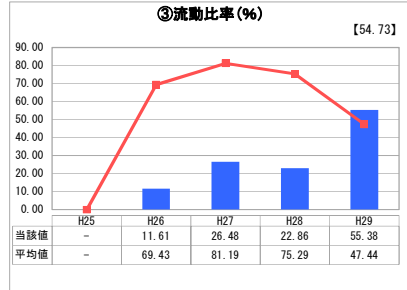
1. 経営の健全性・効率性



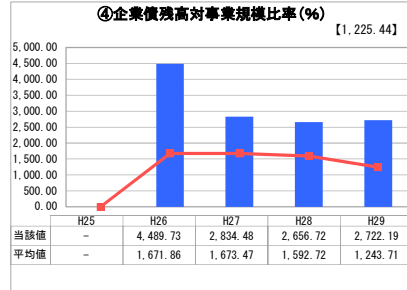
「経常損益」



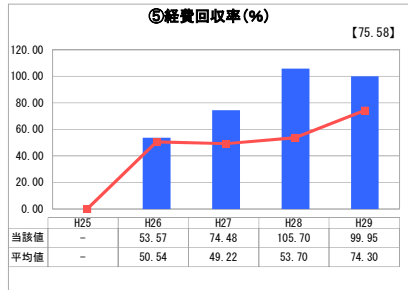
「累積欠損」



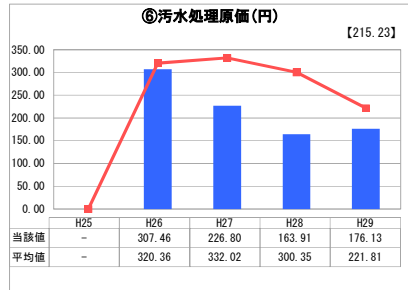
「支払能力」



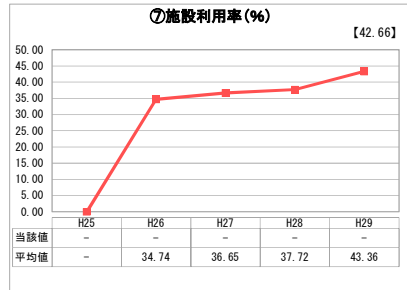
「債務残高」



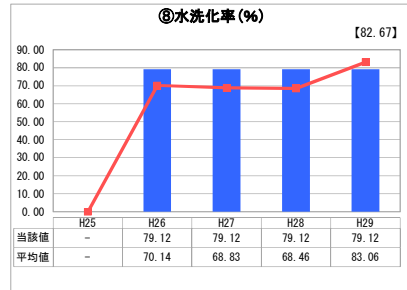
「料金水準の適切性」



「費用の効率性」

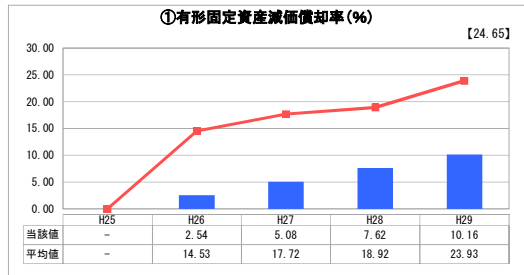


「施設の効率性」

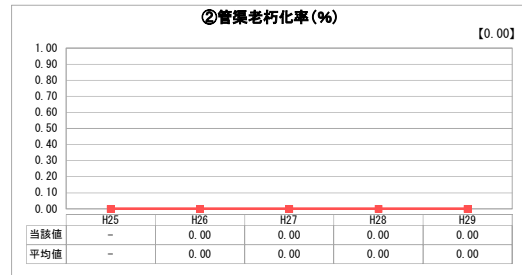


「使用料対象の捕捉」

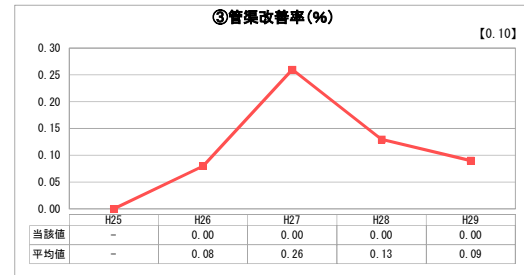
2. 老朽化の状況



「施設全体の減価償却の状況」



「管渠の経年化の状況」



「管渠の更新投資・老朽化対策の実施状況」

分析欄

1. 経営の健全性・効率性について

・①経常収支比率については、事業全体の収益は減少しているものの、支払利息等費用の減少により、ほぼ横ばいで推移している。引きつづき単年度、黒字となり、これに伴い生じた利益剰余金を過年度の累積欠損金に理め合わせたことで、②累積欠損金比率も3ポイント改善された。

・⑥汚水処理原価については、④企業債残高対事業規模比率がH26年度に比べて減少したことにも表れているように、支払利息は減少しているものの、前年度に比べ有収水量が減少したことにより、約13円増となっている。このことにより、⑤経費回収率についても、前年度に比べ約5ポイントの減となったが、健全な経営の目安となる100%に近い数値となっており、平均値を上回るものとなった。

※本事業は平成26年度に企業会計に移行しているため、平成25年度以前のデータは無し。

※⑦施設利用率が0%であるのは、奈良県流域下水道に接続することで終末処理を行っているためである。

2. 老朽化の状況について

・本事業は供用開始後15年を経過しているが、保有資産の大部分が管渠であり、耐用年数は50年を見込んでいるため現在老朽化の度合いは非常に低い。

・①有形固定資産減価償却率も非常に低いが、本事業は平成26年度より企業会計に移行しており、今後減価償却費は同程度で推移していくため、減価償却率は向こう数十年間増加していく傾向にあると考えられる。

※本事業は平成26年度に企業会計に移行しているため、平成25年度以前のデータは無し。

全体総括

・前年度と比較すると、経営状況は、ほぼ横ばいとなっており、今後の傾向として、減価償却費や企業償元利償還金等の費用は横ばいで推移していくことが見込まれるのに対し、人口減少等に伴い使用料収入も減少していくことが懸念される。

今後引き続き、供用開始後の未接続箇所への接続依頼等により使用料収入を増加させることで、公共下水道事業も含む本町下水道事業全体の経営基盤の強化を図っていく。

※ 「経常収支比率」、「累積欠損金比率」、「流動比率」、「有形固定資産減価償却率」及び「管渠老朽化率」については、法非適用企業では算出できないため、法適用企業のみ類似団体平均値及び全国平均を算出しています。
 ※ 平成25年度における各指標の類似団体平均値は、当時の事業数を基に算出していますが、企業債残高対事業規模比率、管渠老朽化率及び管渠改善率については、平成26年度の事業数を基に類似団体平均値を算出しています。