

まちの情報紙・広報

# おおよど

Community information of Oyodo

2016

# 12

No.524

夢に向かって  
一歩踏み出しました！

～消防署でのお仕事を体験～



TOWN NEWS .....	2
平成28年度大淀町表彰式 .....	5
大淀町職員募集 .....	6
年末年始のお知らせ .....	7
税に関するお知らせ .....	8
人事行政の運営などの状況について .....	10
けんこうガイド .....	14
図書館インフォメーション .....	18

## まちの話題

### 文化の祭典 華やかに 第42回大淀町文化祭

11月3日(木・祝)・4日(金)の2日間にわたり、町文化会館・町中央公民館を会場に、第42回大淀町文化祭が開催されました。

3日は、町文化会館あらかしホールで開会行事・式典があり、式典の中で平成28年度大淀町表彰式が開催されました。その後、映画「母と暮らせば」の上映や芸能発表会が行われました。会館内では、煎茶・抹茶のお茶席や、来年の干支「とり」を作る折り紙・切り絵講習会、また県立畝傍高校の生徒を招いたふるさとカルタ教室など、さまざまな催しが行われました。

4日は、恒例のカラオケ大会をはじめとして、DVD「大淀町歴史探訪」の上映や囲碁・将棋大会が開催されました。

期間中、会館内では町民のみなさんの作品展示(町展)、町食生活改善推進員協議会の展示「和食で手軽にバランス食」、歴史展示「新野・馬佐の歴史と文化」がありました。

催しそれぞれに創意・工夫と趣向がこらされ、楽しくにぎやかな文化の秋日和となりました。



▲町展 みなさんの力作を鑑賞



◀芸能発表会 練習の成果を舞台上

### 第52回農林産物品評会 第2回大淀町うまいもんまつり

11月19日(土)・20日(日)の2日間にわたり、町役場1階町民ホールで第52回農林産物品評会が開催されました。

この品評会は、審査を通して農家のみなさんの技術や知識の向上を図ることを目的として毎年開催されており、今回も、立派な出品物が446点と多数出品され、出来栄を競いました。審査後には即売会が開かれ、多くの方が出品物を買っていました。

また、第2回大淀町うまいもんまつりも同時開催され、大淀町の農作物をさらにおいしく召し上がっていただくこと、フードコートやふるまいブースなどが設けられ、会場はたくさんの人でにぎわいました。こどもふわふわバルーンコーナーも設置され、大人だけでなく子どもたちも楽しいひとときを過ごしました。

#### ◇品評会の主な結果

大淀町長賞  
増井 猛さん(白菜)  
奈良県知事賞  
米田 彰宏さん(長大根)



### 笑顔あふれる交流の場 ふれあいの集い

10月29日(土)、町文化会館あらかしホールでふれあいの集いが開催されました。

このふれあいの集いは、一人暮らしの高齢者のみなさんに楽しく交流してもらうことを目的に、町ボランティア連絡協議会主催のもと毎年行われているものです。会場では、有志による合唱などが披露され、参加者は楽しいひとときを過ごしました。



▶さまざまな演目が披露されました

### 力を合わせて町をきれいに 町6団体合同清掃

10月24日(月)、町ボランティア連絡協議会、町地域婦人団体連絡協議会、町老人クラブ連合会、町母子福祉会、町食生活改善推進員協議会、桜ヶ丘ボランティア協会のみなさんによる合同清掃が行われました。

この清掃活動は、地域社会への貢献を目的として毎年行われているもので、早朝にもかかわらず町役場周辺の清掃に約40人が参加しました。





## 大淀緑ヶ丘ファイターズが優勝 第13回大淀町長杯学童野球大会

第13回大淀町長杯学童野球大会が、10月30日(日)に大淀健民運動場で開催されました。

本大会は、野球を通じて青少年の健全育成を図り、お互いの親睦を深めるために毎年開催されています。今回、吉野郡内から7チーム、大淀町からは4チームの参加があり、大淀緑ヶ丘ファイターズが見事に優勝しました。

### ◇主な結果

優勝 大淀緑ヶ丘ファイターズ(大淀町)

準優勝 吉野ヴィクトリー(吉野町)

最高殊勲選手賞 森本 光輝くん

(大淀緑ヶ丘ファイターズ)

敢闘賞 高橋 龍樹くん(吉野ヴィクトリー)



◀優勝した大淀緑ヶ丘ファイターズのみなさん

## ハロウィン仮装で参加！ アキラボーイのデジタルショー

10月23日(日)、町文化会館ひだまりホールにて、アキラボーイのデジタルショー ハロウィンバージョンが開催されました。

当日は、親子連れなど若い世代を中心に約70人の参加があり、子どもたちは思い思いの仮装をして来てくれました。デジタルショーでは、パソコンやプロジェクターなどの装置を使って、自分がゲームの中に入ったり、画面のキャラクターに触ったりといった不思議な体験をすることができました。町マスコットキャラクターのよどりちゃんも登場し、ショーを盛り上げていました。

また、大淀町生まれのブロックおもちゃ "LaQ" の体験や、仮装コンテストなども行われ、子どもから大人まで、ハロウィンの文化に触れ、楽しい時間を過ごしました。



▶不思議なショーに会場は盛り上がりました！

## 発足60周年記念の寄贈 町地域婦人団体連絡協議会

11月3日(木・祝)、第42回大淀町文化祭の式典後に、町地域婦人団体連絡協議会から絵画の寄贈式が行われました。

町地域婦人団体連絡協議会は、女性の教養を高め町の発展に寄与するとともに、会員相互の親睦を図ることを目的に活動されています。

今回、会の発足60周年を記念して、大和和紙で梨の花を表現したちぎり絵を町に寄贈してくださいました。



▶町地域婦人団体連絡協議会のみなさん

## 将来を考えるきっかけに 町立大淀中学校 職場体験学習

11月9日(水)から11日(金)の3日間、町立大淀中学校の生徒が、保育所や病院など、町内44の事業所で職場体験学習を行いました。

この職場体験学習は、真剣に働く大人の姿に間近に触れることで、自身の進路や生き方について考える貴重な経験になるとして、平成12年から実施されています。17回目となる今回は、2年生の生徒137人が参加し、それぞれの就業先での慣れない仕事に緊張しながらも、笑顔で懸命に取り組んでいました。

大淀町役場であらかしテレビの番組制作を体験した生徒は、「難しかったけど、楽しんで取り組みました。この経験を土台にして、将来に役立てたいです。」と話してくれました。



◀職場体験学習の様子



## 瑞宝単光章を受章

### 伊藤 邦博さん

伊藤 邦博さん(新野)が、第27回危険業務従事者叙勲で瑞宝単光章(消防功労)を受章されました。

伊藤さんは、昭和47年に生駒市消防本部に奉職され、以後、37年の長きにわたり消防業務に精励されました。その間、主には災害や火災・救急などの現場活動に従事し、また、消防署長として地域住民の生命や財産を守るため日々尽力されました。

今回の受章に際し、伊藤さんは、「周りのみなさんのご支援・ご協力のおかげでこのような章をいただくことができました。現場活動に重点を置き、市民を災害から守るため、志を同じくする同僚とともに励んでまいりました。今もその仲間たちと交流があることをうれしく思います。」と話してくださいました。



▶受章された伊藤さん

## 瑞宝双光章を受章

### 若松 勝幸さん

若松 勝幸さん(今木)が、平成28年秋の叙勲で瑞宝双光章(社会福祉功労)を受章されました。

若松さんは、昭和54年に社会福祉法人総合施設美吉野園に事務職として採用され、その後生活支援員に転向されました。食事や入浴、排泄等の身体介護から、悩み相談や作業補助など、生活支援員の業務内容は多岐にわたります。勤続37年を迎えた現在も、施設利用者の日常生活全般をサポートするため、日夜精励されています。

今回の受章に際し、若松さんは、「みなさんに助けていただいたのおかげで、すばらしい章をいただくことができ、感謝しています。利用者みなさんに喜んでいただけるのがうれしく、励みになっています。これからも毎日元気で楽しく、笑顔で過ごしてもらえよう、仕事を続けていきたいです。」と話してくださいました。



▶受章された若松さん

## 瑞宝単光章を受章

### 今福 三男さん

今福 三男さん(北野)が、平成28年秋の叙勲で瑞宝単光章(鉄道業務功労)を受章されました。

今福さんは、昭和43年に近畿日本鉄道株式会社に入社され、駅長として定年を迎えるまでの41年間、鉄道業務に精励されました。最終勤務地である大和西大寺駅は、各線が乗り入れ、近隣6駅を管轄する主要な駅であることから、安全面の配慮に加え、地域との連携を密に図るなど、利便性の向上や地域の発展に尽力されました。

今回の受章に際し、今福さんは、「栄えある章をいただくことができたのは、みなさんの支えや家族の協力があってのことと、深く感謝しています。お客さまを目的地まで安全にお運びすることが使命であると常に意識し、勤務してきました。今後も健康に留意しながら、お世話になったみなさんに恩返ししていきたいです。」と話してくださいました。



▶受章された今福さん

## 瑞宝単光章を受章

### 峯 三男さん

峯 三男さん(今木)が、平成28年秋の叙勲で瑞宝単光章(鉄道業務功労)を受章されました。

峯さんは、昭和39年に近畿日本鉄道株式会社に入社され、以後、44年の長きにわたり鉄道業務に精励されました。最後の職場となった古市列車区(車掌や運転士などの乗務員が所属する部署)では、列車区長として管轄区域内の乗務員約300人の労務管理に携わり、健康状態の把握とともに、事故防止策の構築などに尽力されました。

今回の受章に際し、峯さんは、「身に余る章をいただき、感謝しています。運転士の仕事に憧れ、誠心誠意努めてまいりました。これまでは休日が不規則なため、地域の行事にもなかなか参加できず、周りのみなさんに助けていただくばかりでした。今後はみなさんのお役に立てるよう、健康に留意して恩返しをしていきたいです。」と話してくださいました。



▶受章された峯さん



# 平成28年度 大淀町表彰式

## 自治功労

### 【区長】

村上 弘行

### 【消防団員】

飯田 昭典

大北 真史

京仲 一夫

## 社会福祉功労

### 【保護司】

青木 弘行

植田 順作

田原 完行

### 【民生委員・児童委員】

庄司 暁子

## 文化功労

### 【文化財保護審議会委員】

井 道子



11月3日(木・祝)、町文化会館あらかしホールにおいて平成28年度大淀町表彰式が執り行われました。本表彰式は、本町の自治振興や公益の増進に寄与されるなど、その功績が顕著な方々を大淀町表彰条例に基づき表彰するものです。

受賞者および功績については、左記のとおりです(敬称略・50音順)。



## 奈良県から文化財表彰 町文化連盟文化財調査会

11月10日(木)、奈良県庁で県内の文化財保護に功績のあった個人・団体に贈られる文化財保護功労者の感謝状贈呈式がありました。

今年度は個人2人と2団体が表彰され、団体部門に町文化連盟文化財調査会(代表:迎居 茂實さん)が選ばれました。文化財調査会は、平成17年に発足し、町行政とともに古墳を中心とした町内文化財の調査・保存にボランティアとして尽力されています。

表彰式では、奈良県教育長から直接、感謝状が手渡され、感謝の意が述べられました。

代表の迎居さんは、「今後も引き続き、町内文化財のボランティア活動を続けていきたいです。」と話してくださいました。



▲贈呈式の様子(写真中央が文化財調査会・迎居さん)

## 奈良県知事表彰を受賞 村上 弘行さん

永年にわたり自治会活動に尽力された功績に対する平成28年度奈良県自治連合会自治功労者表彰式が11月2日(水)に行われ、村上 弘行さん(北野)が奈良県知事表彰を受賞されました。

村上さんは、永年にわたり区長として住民自治組織活動に携わり、また、町区長会においては会長や役員を歴任されるなど、地域と町の発展や福祉の向上に貢献されました。

今回の受賞に際し、村上さんは、「このような栄誉ある賞をいただき、光栄に思います。ひとえにご指導ご協力いただいたみなさんのおかげと感謝しています。自治会での活動は、地域住民のみならずの積極的な参加があってこそ成り立つものだと思っています。今後も地域社会の発展のため精進していきます。」と話してくださいました。



▶受賞された村上さん

# 大淀町職員募集

大淀町職員新規採用者(平成29年4月1日採用予定)を次のとおり募集します。

## ■職種および採用予定人数

○一般事務職(建築) 1人

○保健師 若干名

## ■採用試験受験資格

○一般事務職(建築)

昭和56年4月2日以降に生まれた人で、2級建築士以上の免許を有する人、または1級建築施工管理技士の資格を有する人

○保健師

昭和56年4月2日以降に生まれた人で、保健師免許を有する人、または平成29年3月31日までに保健師免許を取得する見込みの人

※ 右記の条件の該当者であっても、地方公務員法第16条に規定する欠格事項に該当する人は受験することができません。

## ■採用試験日

○第1次試験 平成29年1月29日(日)

○第2次試験 別途、通知します。

○試験会場 町役場

※ いずれも受験申込者数等により変更となる場合があります。

## ■受験申込方法

郵送により申し込んでください。持参による申し込みの受付は行いません。

## ■申込期間

12月22日(木)まで

※ 12月22日(木)の午後5時必着

## ■その他

受験申込書および試験案内は、職員採用試験委員会(町役場総務課内)で配布しています。また、町ホームページからダウンロードすることもできます。

郵便による請求の場合は、あて先明記の返信用封筒(定型、92円切手を貼ったもの)を同封のうえ、大淀町役場総務課内職員採用試験委員会へ請求してください。なお、封筒の表面に「採用試験案内希望(職種も明記)と必ず朱書きしてください。

## ■申し込み・問い合わせ先

大淀町職員採用試験委員会  
(町役場 総務課内)

TEL 638-8501

吉野郡大淀町松垣本

2090番地

HP <http://www.town.oyodo.lg.jp/>



# 講師・臨時職員の募集

## ○学校・幼稚園講師、特別支援員(登録)

講師等の登録を随時受付しています。

■勤務先 町立小学校・町立中学校・町立幼稚園

■勤務日 月曜日～金曜日 ※ 祝日・年末年始を除く

■勤務時間 午前8時15分～午後5時

■待遇 交通費、社会保険等

■採用方法

登録をされた人の中から必要に応じて臨時的に採用します。登録していただいても必ず採用されるわけではありません。



## ○学校給食調理員

学校給食調理員の募集を行います。

■人数 若干名

■勤務先 町立小学校・町立中学校

■給与 月額 12万600円

■勤務日 月曜日～金曜日 ※ 祝日・年末年始を除く

■勤務時間 午前7時30分～午後4時15分

※ その他勤務時間は相談に応じます。パート可。

■待遇 交通費、社会保険等



## ○共通

### ■応募方法

電話連絡のうえ、履歴書(写真添付)を持参または郵送してください。後日、面接日等を連絡します。

※ 学校・幼稚園講師の場合は教員免許状の写しが必要です。

### ■申し込み・問い合わせ先

大淀町教育委員会 学務課 TEL 0747-152-1522

TEL 638-8501 吉野郡大淀町松垣本2090番地



# 年末年始 主な町の業務をお知らせします

この期間、町の業務は休みになります。お間違えのないようにご注意ください。

町役場	12月29日(木)～1月3日(火)
戸籍の届け出(婚姻届や死亡届など)は、町役場1階警備員室(庁舎西側)で受け付けます。 ☎0747-52-5501	
町上下水道部	12月29日(木)～1月3日(火)
水道管の漏水など緊急の場合は、町上下水道部へ連絡してください。 ☎0747-52-0137	
町保健センター	12月29日(木)～1月3日(火)
町社会福祉協議会	
町高齢者ふれあい活動センター	12月29日(木)・12月30日(金) 1月1日(日)・1月2日(月)
よどりバス	12月29日(木)～1月3日(火)

南奈良総合医療センター ☎0747-54-5000

12月29日(木)～1月3日(火)

通常の診療は休診になりますが、救急対応は行っています。来院される場合は事前に連絡してください。

町立図書館	12月27日(火)～1月4日(水)
町文化会館	
町中央公民館	
町立杉本記念文化センター	12月29日(木)～1月3日(火)
町立児童センター	
町立旭ヶ丘総合センター	12月30日(金)～1月3日(火)
町立桜ヶ丘総合センター	
町健康づくりセンター	12月27日(火)～1月4日(水)
町パークゴルフ場	12月28日(水)～1月4日(水)
町平畑運動公園 (サッカー場・テニスコート)	
町立体育館 (平畑・旭ヶ丘・桜ヶ丘)	年末年始も平常通り業務を行います。
町営斎場	

## 教 介 護 保 険 だより

### インフルエンザにご用心!

毎年秋から冬にかけては、インフルエンザの流行シーズンです。高熱や関節の痛みなどを伴い、人によっては重症化する恐れもあります。流行を防ぐためには、原因となるウイルスを体内に侵入させないことや周囲にうつさないようにすることが重要です。インフルエンザの感染を広げないために、一人ひとりが「かからない」「うつさない」ための対策を実践しましょう。

#### ～インフルエンザの感染を防ぐポイント～

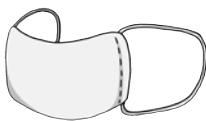
##### ①手洗い

・外出先からの帰宅時や調理の前後、食事前など、石けんを使ってこまめに手を洗いましょう。



##### ②マスク着用で咳エチケット

・くしゃみや咳が出るときは、飛沫にウイルスを含んでいるかもしれません。他人にうつさないよう“咳エチケット”を心がけましょう。



楽しいクリスマスや年末の大掃除、そして、気持ちを新たに新年を迎えるため、インフルエンザに注意しましょう。

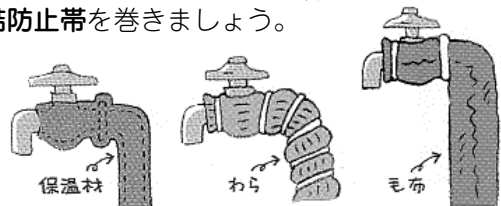
■問い合わせ先 町役場 ほけん課(内線 129)

## 水 道 部 だ よ り

### 水道の凍結にご注意ください

毎年冬になると水道管の凍結による破損が起きています。

- ・普段使用していない蛇口や給湯器にはご注意ください。
- ・露出している水道管には保温材や凍結防止帯を巻きましょう。



- ・修理を業者に依頼するときは、大淀町指定の給水装置工事事業者へご連絡ください。
- ※ 修理費用はお客様個人の負担となります。

### 水道使用者の 名義を変更してください

水道の名義人が現在の使用者と異なる場合や、これから変更される場合は、名義変更の届出が必要です。詳しくはお問い合わせください。

■問い合わせ先 町上下水道部 ☎0747-52-0137



# 税に関する

## お知らせ

### ■問い合わせ先

町役場 税務課  
(内線1111~1116)

### 12月は町県民税第4期の納期です

12月は町県民税第4期の納期です。12月26日(月)までに納めていただきますようお願いいたします。また、納税には便利な口座振替制度をご利用ください。口座振替依頼書は、町内の各金融機関や郵便局の窓口にも備え付けています。

### 家屋調査にご協力を

町役場税務課では、新築・増築・改築家屋の实地調査を行っています。

調査の対象は平成28年中に完成した家屋で、固定資産税の課税の基礎額を決定します。

対象となる家屋には、店舗や事務所、倉庫、付属家、車庫などの床面積の小さい建物も含まれます。

また調査を受けていない人は、町役場税務課に申し出てください。調査日はこちらで設定しますが、希望の日時があれば前もってご連絡ください。

調査の時間は約40分程度で、調査の際には、建物図面をご用意願います。ご協力をお願いします。

### ○取り壊し家屋は手続きを

平成28年中、またはそれ以前に家屋を取り壊した人は、滅失登記(法務局で)、または取り壊し届け(町役場税務課)の手続きを必ずしてください。

### 県下一斉滞納整理強化期間 「許しません!滞納」

地方税の公平・公正を確保し、納税者の信頼を守るため、今年も11月と12月を「県下一斉滞納整理強化期間」と設定し、より一層の滞納整理に取り組むこととなりました。期間中は、法律に基づく財産調査など、滞納の解消に向けた取り組みを行います。

### 事業主のみならず! 個人町県民税は特別徴収で

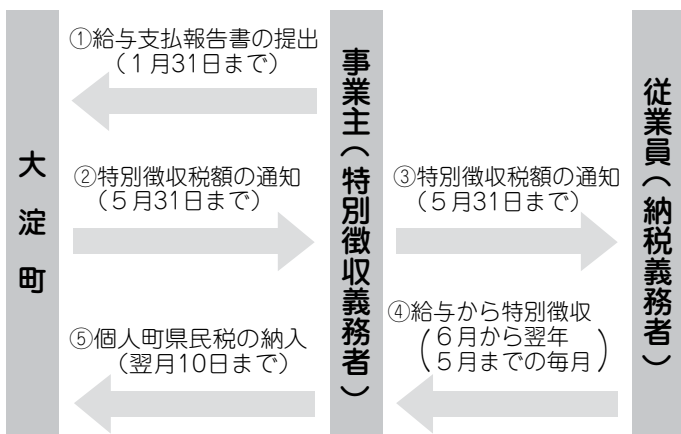
### ○個人町県民税の特別徴収とは?

個人町県民税の特別徴収とは、事業主(給与支払者)が所得税の源泉徴収と同じように、従業員(納税義務者)に代わり、毎月従業員に支払う給与から個人町県民税を引き落とし(給与天引き)、納入していただく制度です。

事業主(給与支払者)は特別徴収義務者として、法人・個人を問わず、すべ

ての従業員について、個人町県民税を特別徴収していただく義務があります。(地方税法第321条の4)

### ○特別徴収のしくみ



### ○特別徴収のメリット

従業員の方が納税のために金融機関等に出向く必要がなくなります。

また、特別徴収は所得税のような税額計算の必要がなく、原則として年12回なので、従業員(納税義務者)の1回当たりの負担が少なくて済みます。

なお、従業員が常時10人未満の事業所は、申請により年12回の納期を年2回にすることができ、納期の特例制度があります。

### 税理士による無料税務相談

相続税、贈与税や所得税等お悩みのことはありませんか。近畿税理士会吉野支部の税理士による無料税務相談を開催します。

予約制ですので、平成29年1月13日(金)の午後5時までに電話にてお申し込みください。

### ■日時

平成29年1月18日(水)  
午後1時~午後4時

※ 1人あたり30分程度、先着4人

### ■場所

町役場3階 302会議室

### ■申し込み・問い合わせ先

町役場 税務課(内線110)

### 吉野税務署からのお知らせ

平成28年分所得税および復興特別所得税の確定申告期間は

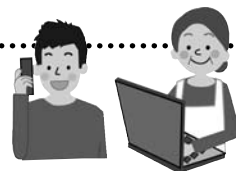
平成29年2月16日(木)~  
3月15日(水)までです

【確定申告会場開設日】  
平成29年2月16日(木)

■問い合わせ先  
吉野税務署 ☎ 0746-32-3385



## ご存じですか？『ねんきんネット』



### ○ねんきんネットって？

パソコンやスマートフォンからご自身の年金に関する情報を確認できるサービスです。

### ○どんな特徴があるの？

- ・24時間いつでも、最新の年金記録を確認できます。
- ・ご自身で簡単に年金見込額を試算できます。
- ・パソコン・スマートフォンから利用できます。(スマートフォンでは、一部のサービスが利用できません。)
- ・高度なセキュリティで安心して利用できます。

### ○誰でも利用できるの？

『ねんきんネット』は、基礎年金番号をお持ちの人ならどなたでも利用できます。ただし、ご利用の際にはユーザーIDの登録が必要です。

※ 昭和61年4月1日以前に年金受給権が発生した老齢年金を受けている人(年金証書に記載の年金コードがゼロから始まるもの〔0※※※〕を受けている人)は利用できません。

### ○ねんきんネットの主なサービスは？

#### ①年金記録の一覧表示

年金の加入歴や保険料の納付額、年金の見込み額などを、一覧形式で確認することができます。

#### ②年金照会画面

加入開始月から現在に至るまでの年金記録について、月単位の状況を確認できます。

#### ③届書の作成

年金事務所などに提出するための届書を作成できます。

#### ④追納・後納等の可能月数と金額の確認

国民年金保険料が未納になっている期間や国民年金の免除申請が適用されている期間が確認できます。

### ■問い合わせ先

- ・大和高田年金事務所 ☎ 0745-22-3531
- ・国民年金保険料専用ダイヤル ☎ 0570-011-050
- ・日本年金機構 🌐 <http://www.nenkin.go.jp/>

詳しくは、日本年金機構のホームページでも確認できます！

## 確定申告についてのお知らせ・ご質問について

### e-Tax・確定申告書等作成コーナー

e-Taxの利用開始のための手続、e-Taxソフトや確定申告書等作成コーナーの操作などに関するご質問は、e-Tax・作成コーナーヘルプデスクにお問い合わせください。

#### e-Tax・作成コーナーヘルプデスク

☎ 0570-01-5901

(ナビダイヤル、全国一律市内通話料金)

【受付時間】月～金曜日 午前9時～午後5時  
(祝日等および年末年始を除く)

▶上記ダイヤルにつながらない場合の連絡先  
☎ 03-5638-5171  
(通常の通話料金となります。)

※ 受付時間は変更される場合がありますので、e-Tax ホームページでご確認ください。

🌐 <http://www.e-tax.nta.go.jp/>

申告の要否、税法関連のご質問などの税務相談については、所轄の税務署にお問い合わせください。

### マイナンバーカード等に関する質問

マイナンバーカードの利用に係るICカードリーダーの設定、パソコン操作などに関するご質問は、マイナンバー総合フリーダイヤルにお問い合わせください。

#### マイナンバー総合フリーダイヤル

☎ 0120-95-0178

(音声ガイダンスに従って1番を選択)

【受付時間】平日 午前9時30分～午後8時  
土日祝日 午前9時30分～午後5時30分  
(年末年始を除く)

▶上記ダイヤルにつながらない場合の連絡先  
☎ 050-3818-1250  
(通常の通話料金となります。)

※ 受付時間は変更される場合がありますので、内閣官房のホームページでご確認ください。

🌐 <http://www.cas.go.jp/jp/seisaku/bangoseido/contact.html>

みなさまの  
ご理解・  
ご協力を  
お願いします

○税務署では、2月15日(水)までは通常の業務体制で事務を行っていますので、**2月16日(木)以降の確定申告期間**に確定申告の相談をしていただくようお願いします。

○確定申告会場は、混雑状況によっては**長時間お待ちいただくことがあります。**

○申告会場では、**午後4時まで申告相談の受付**をしていますが、混雑状況により早めに終了する場合がありますのでご了承ください。

■問い合わせ先 吉野税務署 個人課税部門 ☎ 0746-32-3385

# 人事行政の 運営などの状況 について

町職員の給与の実態、勤務条件や研修などの状況について知っていただくため、その概要について公表します。

なお、ここに記載している給与などはすべて税金や保険料などを差し引く前の金額です。また、臨時または非常勤の職員については含まれていません。



## ●職員の給与等の状況

### ◆人件費の状況(普通会計、平成27年度決算)

住民基本台帳人口 (年度末)	歳出額 (A)	実質収支	人件費 (B)	人件費比率 (B/A)	平成26年度の 人件費比率
平成28年3月31日現在 18,493人	千円 7,665,289	千円 61,465	千円 1,454,116	% 19.0	% 19.6

※ 人件費には、特別職に支給される給料、報酬等を含んでいます。

### ◆職員給与等の状況(普通会計、平成27年度決算)

職員数 (A)	給 与 費				一人当たり給与費 (B/A)
	給料	職員手当	期末・勤勉手当	計 (B)	
179	千円 616,800	千円 93,881	千円 227,275	千円 937,956	千円 5,240

※1 職員手当に退職手当は含んでいません。

※2 職員数は、平成27年4月1日現在の人数です。

### ◆ラスパイレス指数の状況(各年4月1日現在)

区分	平成27年	平成22年
大淀町	97.4	94.8
類似団体平均	96.3	95.9
全国町村平均	95.8	95.1

※1 ラスパイレス指数とは、国家公務員の給与水準を100とした場合の地方公務員の給与水準を示す指数です。

※2 類似団体平均とは、人口規模、産業構造が類似している団体のラスパイレス指数を単純平均したものです。

### ◆職員の平均年齢、平均給料月額及び平均給与月額の状況(平成28年4月1日現在)

#### ①一般行政職

	平均年齢	平均給料月額	平均給与月額	平均給与月額 (国ベース)
大淀町	43.3	316,271円	371,160円	351,205円
奈良県	43.2	329,997円	413,025円	371,260円
国	43.5	334,283円	—	408,996円
類似団体	42.1	313,189円	367,674円	339,563円

#### ②技能労務職

	平均年齢	平均給料月額	平均給与月額	平均給与月額 (国ベース)
大淀町	49.0	231,380円	242,912円	242,180円
奈良県	51.8	314,790円	369,091円	350,296円
国	50.2	289,141円	—	328,318円
類似団体	49.3	288,149円	310,714円	299,358円

※1 「平均給料月額」とは、各職種ごとの基本給の平均です。

※2 「平均給与月額」とは、給料月額と毎月支払われる扶養手当、住居手当、時間外勤務手当などのすべての諸手当の額を合計したものです。

※3 「平均給与月額(国ベース)」は、国家公務員の平均給与月額には時間外勤務手当、特殊勤務手当等の手当が含まれていないことから、比較のため国家公務員と同じ基準で再計算したものです。

※4 奈良県、国及び類似団体の数値は、平成27年4月1日現在のものです。

### ◆職員の初任給の状況(平成28年4月1日現在)

区 分		大淀町	奈良県	国
一般行政職	大学卒	166,100円	180,800円	174,200円
	高校卒	144,600円	146,500円	142,100円
技能労務職	高校卒	130,200円	137,450円	—
	中学卒	126,400円	123,900円	—

※1 大淀町の一般行政職の決定初任給は、初級試験(高校卒業程度の試験)の結果に基づき職員となった者の額です。

※2 奈良県及び国の数値は、平成27年4月1日現在のものです。

## 用語説明

### 普通会計

一般会計に一部の特別会計を加えたもので、国民健康保険事業などの特別会計、水道、下水道、病院の事業会計は除かれます。

### 一般行政職

全職員から特別職、税務職、福祉職、医療職、企業職、技能労務職、教育職などの職員を除いた職員をいいます。



◆職員の経験年数別・学歴別平均給料月額（平成28年4月1日現在）

区分		経験年数 10年	経験年数 20年	経験年数 25年	経験年数 30年
一般行政職	大学卒	241,950円	337,880円	374,500円	392,025円
	高校卒	—	—	330,200円	357,300円
技能労務職	高校卒	—	218,950円	238,100円	—
	中学卒	—	—	—	—

※ 該当する職員が存在しない欄には記載していません。

◆一般行政職の級別職員数の状況（平成28年4月1日現在）

区分	1級	2級	3級	4級	5級	6級	7級	計
標準的な職務内容	主事補 技師補	主事 技師	主任主事 主任技師	係長 主査	課長補佐	課長	部長 次長	
職員数	12人	10人	24人	29人	26人	13人	8人	122人
構成比	9.8%	8.2%	19.7%	23.8%	21.3%	10.7%	6.6%	100.0%

※1 大淀町の給与条例に基づく給料表の級区分による職員数です。

※2 標準的な職務内容とは、それぞれの級に該当する代表的な職務です。

●職員手当の状況

◆期末手当・勤勉手当

大 淀 町			国		
1人当たり平均支給額（平成27年度）			—		
1,403千円					
（平成27年度支給割合）			（平成27年度支給割合）		
	期末手当	勤勉手当		期末手当	勤勉手当
6月期	1.225月分	0.750月分	6月期	1.225月分	0.750月分
12月期	1.375月分	0.850月分	12月期	1.375月分	0.850月分
計	2.6月分	1.6月分	計	2.6月分	1.6月分
（加算措置の状況） 職制上の段階、職務の級等による加算措置			（加算措置の状況） 職制上の段階、職務の級等による加算措置		

◆退職手当（平成28年4月1日現在）

大 淀 町			国		
（支給率）	自己都合	勤奨・定年	（支給率）	自己都合	勤奨・定年
勤続20年	20.445月分	25.5563月分	勤続20年	20.445月分	25.5563月分
勤続25年	29.145月分	34.5825月分	勤続25年	29.145月分	34.5825月分
勤続35年	41.325月分	49.590月分	勤続35年	41.325月分	49.590月分
最高限度額	49.590月分	49.590月分	最高限度額	49.590月分	49.590月分
その他の 加算措置	定年前早期退職特例措置 （2～45%加算）		その他の 加算措置	定年前早期退職特例措置 （2～45%加算）	
1人当たり 平均支給額	自己都合 5,230千円	勤奨・定年 18,788千円			

※ 退職手当の1人当たり平均支給額は、前年度に退職した全職種に係る職員に支給された平均額です。

◆特殊勤務手当（平成28年4月1日現在）

支給実績	1,561千円
支給対象職員1人当たり平均支給年額	60,038円
職員全体に占める手当支給職員の割合	14.5%
手当の種類（手当数）	6
代表的な手当	・町立保育所の業務に従事する保育士

※ 支給職員の割合及び支給額については、普通会計のものです。

◆時間外勤務手当

平成27年度	支給総額	30,242千円
	職員1人当たり 支給年額	426千円
平成26年度	支給総額	32,430千円
	職員1人当たり 支給年額	506千円

※ 支給額については普通会計のものです。

◆その他の手当(平成28年4月1日現在)

区分	内 容	国の制度との異同	支給実績 (平成27年度決算)	支給職員1人当たり平均支給年額
扶養手当	●配偶者 13,000円 ●配偶者以外の扶養親族 6,500円 (配偶者がいない場合の1人目 11,000円) ※ 満16歳の年度初めから満22歳の年度末までの子は、1人につき5,000円を加算する。	同じ	15,454千円	206,053円
住居手当	●借家・借間居住者(最高支給限度) 27,000円	同じ	3,870千円	297,692円
通勤手当	●交通機関利用者 1カ月あたりの最高支給限度 55,000円 ●交通用具(自家用車など)利用者 2km未満 支給しない 2km以上 距離に応じて 2,000円～24,500円	同じ	10,967千円	76,160円
管理職手当	●部・次長級 給料月額の14.25% ●課長級 給料月額の12.825% ●保育所長 給料月額の12.825% ●課長補佐級 給料月額の10.185% ●保育所長補佐 給料月額の10.185% ●幼稚園長 給料月額の10.185% ●保健師長 給料月額の10.185%	—	24,977千円	471,264円

※ 支給額については普通会計のものです。

◆特別職の報酬等の状況(平成28年4月1日現在)

区 分		給料月額等	
給料	町 長	750,000円 (850,000円)	(参考) 類似団体における最高/最低額 854,000円 / 492,000円
	副町長	630,000円 (700,000円)	710,000円 / 468,000円
報酬	議 長	330,000円	420,000円 / 230,000円
	副議長	280,000円	360,000円 / 180,000円
	議 員	250,000円	345,000円 / 157,000円
期末手当	町 長 副町長	(平成27年度支給割合) 6月期 1.475月分 12月期 1.675月分 計 3.15月分	
	議 長 副議長 議 員	(平成27年度支給割合) 6月期 1.6月分 12月期 1.75月分 計 3.35月分	
退職手当	町 長	(算定方式) 給料月額×520/100×勤続年数	(支給時期) 在職中通算または任期ごとの選択制
	副町長	給料月額×330/100×勤続年数	

※ 給料の( )内は、減額措置を行う前の金額です。

●職員の任免・職員数の状況

◆職員の採用の状況(平成27年4月2日～平成28年4月1日)

職種	人数
一般行政職	2
医療職(医師)	3
医療職(保健師・看護師)	1
幼稚園教諭	0
合 計	6



◆職員の退職の状況(平成27年4月1日～平成28年3月31日)

区 分	一般行政職	医療職 (医師)	医療職 (医療技術者)	医療職 (保健師・看護師)	幼稚園教諭	技能労務職	計
定年退職	4	0	0	1	1	1	7
勸奨退職	1	0	0	5	0	0	6
普通退職	6	14	35	83	0	11	149
合 計	11	14	35	89	1	12	162

※ 本表には、県との人事交流に伴う退職者が含まれています。



◆部門別職員数の状況(各年4月1日現在)

区分 部門	職員数			対前年増減数		
	平成26年	平成27年	平成28年	平成27年	平成28年	
一般行政	議 会	2	2	3	0	1
	総 務	43	43	40	0	△3
	税 務	11	11	11	0	0
	民 生	46	46	53	0	7
	衛 生	13	14	19	1	5
	労 働	0	0	0	0	0
	農林水産	2	2	3	0	1
	商 工	1	1	1	0	0
	土 木	10	8	7	△2	△1
小 計	128	127	137	△1	10	
特別行政	教 育	45	44	42	△1	△2
普通会計		173	171	179	△2	8
公営企業等	病 院	177	164	0	△13	△164
	水 道	13	11	11	△2	0
	下 水 道	4	4	3	0	△1
	そ の 他	8	9	9	1	0
小 計	202	188	23	△14	△165	
合計		375	359	202	△16	△157

※ 職員数は、一般職に属する職員数であり、退職者などは含み、臨時職員を除いています。

●職員の分限・懲戒処分状況(平成27年度)

分限処分とは、公務能率を維持することを目的として、心身の故障等一定の事由がある場合に、職員の意に反する不利益な身分上の変動をもたらす処分です。懲戒処分とは、職員が法令や職務上の義務等に違反した場合に、道義的責任を問うことにより、公務における規律と秩序を維持することを目的とする処分です。

区分	分限処分				懲戒処分			
	免職	降任	休職	降給	免職	停職	減給	戒告
処分者数	—	—	9	—	—	1	—	—

●職員のサービスの状況(平成28年4月1日現在)

職員は、法律により以下のような義務が課されているほか、一定の行為の制限が為されています。

業務上の義務	法令等を遵守する義務		職務命令に従う義務	
	秘密を守る義務		職務に専念する義務	
	政治行為等の制限		信用失墜行為の禁止	
	争議行為等の禁止		営利企業等の従事制限	

●職員の研修・勤務成績の評定の状況

◆研修の状況(平成27年度)

職員に高度な専門知識、技術などを取得させること、職員間の連携を高め効率的に業務を遂行させることを目的として、研修を実施しています。また、研修機関などへ派遣し、研修を受講させています。

町が実施したもの	新規採用職員研修、接遇研修、人事評価評価者研修、行政対象暴力に関する研修
奈良県市町村職員研修センターなど外部の研修機関において実施されたもの	地方公会計の基礎実務研修、文書作成力向上研修、情報発信能力向上研修、契約事務研修 など

◆勤務成績の評定の状況(平成27年度)

職員の意欲向上や資質の向上及び能力開発を目的として人事評価を実施しました。

●職員の勤務時間その他の勤務条件の状況

◆勤務時間等の状況(平成28年4月1日現在)

区 分	内 容
勤務時間	午前8時30分から午後5時15分まで (休憩時間60分を除き1日7時間45分(1週38時間45分)勤務)
週休日	日曜日及び土曜日
休日	国民の祝日に関する法律に規定する休日及び12月29日から翌年の1月3日まで

※ 上記の内容は、本庁に勤務する職員の例で、勤務場所により異なることがあります。

◆休暇等の種類(平成28年4月1日現在)

区 分	内 容
年次有給休暇	1年につき20日を付与(新規採用職員は15日)。付与日数のうち20日を超えない範囲内の残日数を翌年に繰り越すことができる。(平成27年の平均取得日数は8.6日)
病欠休暇	負傷又は疾病のため療養する必要がある、勤務しないことがやむを得ないと認められる場合の休暇。
特別休暇	特別の事由により勤務しないことが相当であると認められる場合の休暇。(結婚休暇・産前休暇・産後休暇・忌引休暇・夏季休暇など)
介護休暇	負傷、疾病または老齢により、日常生活を営むのに支障がある配偶者、父母、子などを介護するため勤務しないことが相当であると認められる場合の休暇。(無給)
育児休業	子を養育する職員の継続的な勤務の促進と福祉の増進、ならびに行政の円滑な運営を目的とした制度で、3歳未満の子を養育するために取得することができる。

●職員の福祉・利益の保護の状況

◆職員の健康診断の状況(平成27年度)

職員の健康診断については、労働安全衛生法に基づき年に1回実施しています。

対象職員数	受診者数	受診率
355	337	94.9%

◆公務災害補償の状況(平成27年度)

職員が公務による災害で病気になったり、死亡した場合には、地方公務員災害補償基金から一定の補償があります。

区分	傷病	死亡
公務災害	4	0
通勤災害	0	0

◆勤務条件に関する措置の要求及び不利益処分に関する不服申立の状況(平成27年度)

職員は、勤務条件やその意に反する処分に関して、公平委員会に措置要求または不服の申立てを行うことができます。平成27年度は、措置要求および不服申立てはありませんでした。

# Health Guide

## けんこうガイド

町保健センター ☎ 0747-52-9403  
 (健康増進課) ☎ 0747-52-9404  
 町ホームページからも申し込みができます。  
 http://www.town.oyodo.lg.jp

保健センター

### 健康相談の日

1月5日(木)です。

- [乳幼児] 午前10時～午前11時  
 身体計測や、保健師・栄養士による健康や育児についての相談を行います。
- [成人] 午後2時～午後4時  
 尿検査・血圧測定・禁煙相談(要予約)・保健師や栄養士による健康についての相談を行います。

## 子育て

母子健康手帳は町保健センターで交付しています

母子健康手帳・妊婦健康診査補助券は町保健センターで交付しています。印鑑と妊婦のマイナンバーが分かるものを持ってきてください。

### ●子どもの健康診査・離乳食講座

	実施日・受付時間	対象
4カ月児健康診査	12月19日(月)・午後1時	H28. 8. 1～H28. 8.31生まれ
	1月26日(木)・午後1時	H28. 9. 1～H28. 9.30生まれ
10カ月児健康診査	12月19日(月)・午後0時45分	H28. 2. 1～H28. 2.29生まれ
	1月26日(木)・午後0時45分	H28. 3. 1～H28. 3.31生まれ
1歳6カ月児健康診査	1月25日(水)・午後1時15分～午後2時	H27. 6. 1～H27. 7.31生まれ
3歳児健康診査	12月20日(火)・午後1時15分～午後2時	H25. 5. 1～H25. 7.20生まれ
モグモグ離乳食講座 (7カ月児 2回食離乳食講座)	1月5日(木)・午前9時	H28. 5. 1～H28. 5.31生まれ

- ※1 対象児にはお知らせを送付します。 ※2 料金は無料で、場所は町保健センターです。  
 ※3 健康診査は受付順です。 ※4 4カ月児・10カ月児健康診査では、離乳食講座の実施があります。  
 ●3歳児健康診査の対象が、4月号広報折込の町保健事業予定から変更になっていますので確認してください。

### ●予防接種 ※ 下記日程はすべて予約制です。必ず接種の3日前までに町保健センターへ予約してください。

予防接種名	実施日・受付時間	対象児	
		今月通知する子	前の対象で受けていない子
B C G	12月13日(火) 12月21日(水) 1月10日(火)	H28. 6.29～ H28. 7.21生まれ	1歳未満の子
みずぼうそう		H27. 9.30～ H27.10.21生まれ	1歳から3歳未満の子
不活化ポリオ	①午前10時～ 午前10時30分 ②午後1時30分～ 午後2時		3種混合を接種し、不活化ポリオ(生・不活化あわせて、計4回)を規定回数終了していない子
麻疹混合 1期		H27.11.29～ H27.12.21生まれ	1歳から2歳未満の子
麻疹混合 2期			就学前の年長児
3種混合2期 (2種混合)			13歳未満の子
日本脳炎	1期		7歳6カ月未満の子
	2期		<ul style="list-style-type: none"> <li>小学4年生の子</li> <li>高校1年生に相当する年齢以上20歳未満で、第2期の接種を受けていない人</li> </ul>



- ※1 今月通知対象児には予診票を送付します。 ※2 料金は無料で、場所は町保健センターです。  
 ※3 受付時間は予防接種の種類により異なります。

●転入された人は、以前に受けた予防接種の種類・回数等の連絡をお願いします。  
 (連絡がない場合は、予防接種の案内ができない場合があります。)

### ●教室 ※ 教室開催日の3日前までに、町保健センターに電話、または町ホームページにて申し込んでください。

教室	実施日時・場所	内容	対象	料金
マタニティクラス 妊娠中のことや、出産・育児について一緒に考えてみませんか？パパやご家族の人もぜひ一緒に参加してください。	1月15日(日) 午前9時30分～午後1時 町保健センター	赤ちゃんが生まれたら(講義) 先輩パパママ交流会 プレマランチ(調理実習)	妊娠5カ月以上の人 パパになる人 家族の人	無料



# 成人

- 集団検診** ※ 町保健センターに電話等で申し込んでください。  
下記以外の日程・内容もあります。詳しい日程・内容は、町保健センターまで問い合わせてください。

検診・内容	実施日・受付時間	対象	場所・料金	定員
大腸がん検診 (便潜血検査・問診)	1月16日(月) 午前8時30分～午後3時	満40歳以上の町民	町保健センター 【満40～64歳】 200円 【満65歳以上】 100円	100人 ※ 要予約 ※ 先着順

- 個別検診** ※ 医療機関で個別に受診するための受診票を発行しています。  
発行の申請は町保健センターに電話などで申し込んでください。

検診・内容	対象	料金	実施医療機関	実施期間
胃がん検診 (胃部X線撮影・問診)	満35歳以上の町民	【満65歳未満】 2,000円 【満65歳以上】 500円	県内の契約医療機関 ※ 希望の医療機関が該当するか等、詳しくは問い合わせてください。	平成29年2月まで ※ 医療機関の予約が定員になり次第終了
乳がん検診 (視診・触診・問診・乳房X線撮影)	満40歳以上の町民(女性) ※ 平成27年度に受けていない人	【満40～49歳】 1,200円 【満50～64歳】 1,000円 【満65歳以上】 200円		
子宮頸がん検診 (視診・内診・問診・子宮頸部細胞診)	満20歳以上の町民(女性) ※ 平成27年度に受けていない人	〈頸部のみ〉 【満65歳未満】 2,000円 【満65歳以上】 500円 〈頸部・体部〉 【満65歳未満】 3,500円 【満65歳以上】 500円	県内の登録医療機関 ※ 希望の医療機関が該当するか等、詳しくは問い合わせてください。	

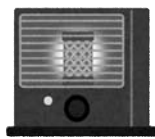
## 消防署からのお知らせ

■問い合わせ先 奈良県広域消防組合 大淀消防署  
☎0747-52-1199

### 石油ストーブの安全な取り扱い

手軽に移動ができ便利な石油ストーブですが、カートリッジタンクの口金が緩み、灯油が漏れて引火する火災が発生しています。給油の際は、今一度口金がしっかりと閉まっているか確認をしましょう。

また、使用する前には、周囲の整理整頓と、カーテンやふすま等に近すぎないか、上から物が落ちてくる危険がないかなどの安全確認をしっかりとしてから点火する習慣をつけ、給油をする際は火を消してから行いましょう。



### 「鑑識・鑑定室」の運用を開始

奈良県広域消防組合では、火災原因調査で活用する高度な鑑識・鑑定機器を備えた「鑑識・鑑定室」が完成し、10月5日(水)から運用を開始しました。

同室では、住民のみなさんが普段家庭で使用されている家電製品などからの出火や不具合について、鑑識・鑑定調査を行い、製造者とともに原因の究明に努めていきます。



■問い合わせ先  
奈良県広域消防組合  
警防部警防課調査係  
☎0744-26-0118

### 各種講習のご案内

#### ○応急手当普及員講習

平成28年度応急手当普及員講習を開催します。応急手当普及員とは、ご自身が所属する事業所において、従業員等を対象に、消防機関と連携して救命講習の指導を実施する人のことです。

■日 時 平成29年1月18日(水)～20日(金)の3日間  
午前9時～午後5時

■場 所 かしはら安心パーク(橿原市東竹田町224-1)  
■申込期間 12月21日(水)まで

#### ○上級救命講習

心肺蘇生法【胸骨圧迫と人工呼吸】とAED【電気ショック】の使用方法、怪我等の応急手当について講習会を実施します。

■日 時 平成29年1月21日(土)  
午前9時～午後6時

■場 所 奈良県広域消防組合 五條消防署  
■申込期間 平成29年1月15日(日)まで

#### ○申し込むには？

■申込場所 奈良県広域消防組合 大淀消防署  
■実施要領・申込用紙等  
奈良県広域消防組合ホームページにてご確認ください。申込用紙もダウンロードできます。  
☞ <http://www.naraksk119.jp/>

# 保健センター だより

毎日寒い日が続きますね。この季節になると、ノロウイルス感染症という言葉をよく耳にしますね。

今回は、食中毒の原因となる細菌やウイルスのうち、日本で最も多いノロウイルスについてお話しますね。



## ノロウイルスとは？

年間の食中毒患者のうち、約半分はノロウイルスが原因で、その約7割が11月から2月の間に発症しています。

ノロウイルスは、手指や食品などを介して、経口で感染し、ヒトの腸管で増殖し、吐き気や嘔吐、腹痛、下痢、微熱などを引き起こします。感染した場合、約24～48時間でこれらの症状が現れ、この症状が1～2日程続いたあと治癒します。

感染経路は主に、①人からの感染と②食品からの感染があります。

感染経路	主な感染の仕方
人からの感染	<ul style="list-style-type: none"> <li>患者の便や嘔吐物から人の手などを介する場合（二次感染）</li> <li>家庭や施設内での飛沫などによる場合</li> </ul>
食品からの感染	<ul style="list-style-type: none"> <li>感染した人が調理などをして汚染された食品を食べた場合</li> <li>ウイルスの蓄積した、加熱不十分な二枚貝などを食べた場合</li> </ul>



ビニール手袋を忘れずに！



加熱消毒が有効！

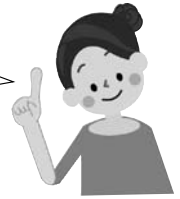
## 消毒用塩素液の作り方（一般的な家庭用塩素系漂白剤 濃度約5%を使用）

○濃度200ppmの塩素液  
（おもちゃ・調理器具・直接手で触れる部分の消毒に）  
2Lのペットボトルに水を半分くらい入れ、そこへ原液10ml（ペットボトルのキャップに2杯程度）を加えます。最後に水を足して、全体を2Lにします。

○濃度1,000ppmの塩素液  
（便や嘔吐物が付着した床・衣類・トイレの消毒に）  
500mlのペットボトルに水を半分くらい入れ、そこへ原液10ml（ペットボトルのキャップに2杯程度）を加えます。最後に水を足して、全体を500mlにします。

○その他に用意するもの マスク・ビニール手袋・ペーパータオル・ビニール袋・エプロン（ガウン）

自覚症状などから、ノロウイルスによる食中毒が疑われる場合は、自己判断で下痢止めや風邪薬を飲まずに、必ず医療機関で診察を受けるようにしましょう！



## ノロウイルスを予防しよう！

### ①手洗いをしっかりと！

特に食事前、トイレの後、調理前後は、石けんでよく洗い、流水で十分に流しましょう。

### ②食品からの感染を防ぐ！

1)加熱して食べる食材は中心部までしっかりと火を通す！

二枚貝などノロウイルス汚染のおそれのある食品の場合、中心部が85℃～90℃で90秒以上の加熱が必要とされています。

2)調理器具や調理台は消毒して、いつも清潔に！

まな板、包丁、食器、ふきんなどは使用後すぐに洗いましょう。熱湯(85℃以上)で1分以上の加熱消毒が有効です。

### ③人からの感染を防ぐ！

嘔吐物や便にはウイルスが含まれています。ウイルスの飛沫を防ぐことが重要です。

・嘔吐物や便を片付けるときは、マスクやエプロン(ガウン)などを着用し、ビニール手袋をつけ、直接触らないようにしましょう。

・嘔吐物や便ははじめにウイルスの飛沫を防ぐことに注意して、ペーパータオルで覆い、その上から塩素液(濃度1,000ppm)を注ぎ、10分後に回収します。その後、塩素液(濃度200ppm)で嘔吐物のあったところを拭きます。

・拭き取ったペーパータオルや手袋などは二重のビニール袋に密封して廃棄します。ビニール袋の中に、塩素液(濃度1,000ppm)を浸して消毒しましょう。

## がん患者サロン「よしの」開催

がん患者や患者家族同士が悩みや不安を語り合うことができるサロンを開催します。参加費は無料ですので、初めての人もぜひご参加ください。

■日程 12月9日(金)

■場所 吉野保健所 2階 大会議室

■内容  
・午後1時30分～午後2時30分 講演会「免疫力を高める食事」  
・午後2時40分～午後3時30分 交流会

■対象・定員 県内に居住されているがん患者、その家族 先着30人

■申込方法 12月8日(木)までに、電話またはFAXにて住所・氏名・電話番号・参加人数をお知らせください。

■申し込み・問い合わせ先

吉野保健所 健康増進課 母子・健康推進係 ☎0747-64-8134(平日 午前9時～午後5時) ☎0747-52-7259



# 子育てサークルちびっこランド

子育てを支援する町の事業で、延明保育園に委託して事業を実施しています。

## ■クラス

○赤ちゃんクラス(3カ月～1歳3カ月) 火曜日

○ちびっこクラス 月曜日・水曜日

■活動時間 月・火・水曜日 午前10時～午前11時30分

■室内開放 月・火・水曜日 活動終了後～午後2時

木・金曜日 午前10時～午後2時

■あそびの森開放 月～金曜日 午前10時～午後2時

■場所 地域子育て支援センター

■持ち物 水筒・お手ふき・参加費(大人1人につき100円)

■育児相談 育児相談は随時受付をしています。希望者は、延明保育園に直接申し込んでください。

## ■問い合わせ先

- ・延明保育園 ☎0747-52-0388
- ・地域子育て支援センター ☎0747-53-0377

「お家でのお子さまとの関わり方」「食事について」「授乳」など、家庭での子育てについて相談がある場合は、自宅に訪問します。気軽に利用してください。

## 育児講座「片づけなさいは言っちゃダメ！」

◇日時 12月7日(水) 午前10時15分～

◇参加費 200円

◇内容 整理収納アドバイザーの長野ゆかさんによるお片づけ講座です！

## おはなし会

◇日時 12月12日(月) 午前10時30分～

◇内容 町立図書館で絵本の読み聞かせを聞きます！

## ベビーマッサージ

◇日時 12月13日(火) 午前10時～

◇参加費 初回300円、次回から200円

◇持ち物 バスタオル・タオル・防水シーツ・オムツなど、その他必要なもの

◇内容 助産師が指導します。着脱しやすい服装でお越しください。



プレママっこ	12月6日(火)	助産師とのフリートーク
赤ちゃんクラス	12月6日(火)	制作「クリスマスカード」 持ち物:はさみ・ペン・のり・タオル・お子さんの顔写真(縦5cm×横5cm くらいのもの)
	12月20日(火)	クリスマス会・メモリー撮影・手作りおやつ「ホットケーキ」 持ち物:スプーンセット・おしぼり・飲み物
ちびっこクラス	12月5日(月)	制作「クリスマスカード」 持ち物:はさみ・ペン・のり・タオル・お子さんの顔写真(縦5cm×横5cm くらいのもの)
	12月14日(水)	サーキットあそび
	12月19日(月)	親子体操
	12月21日(水)	クリスマス会・メモリー撮影・手作りおやつ「ホットケーキ」 持ち物:スプーンセット・おしぼり・飲み物

## お休みについて

12月9日(金)と、12月26日(月)から1月9日(月)までの間、地域子育て支援センターはお休みです。この期間中は、あそびの森も利用できませんのでご了承ください。



# 町健康づくりセンター

(ミズノウエルネス大淀)

問い合わせ ☎ 0746-34-5501  
FAX 0746-34-5502

## こどもスイミングスクールのご案内

◇料金 3,290円(月4回)

クラス	対象	時間
A	満4歳～ クロール25m 泳げる子	(水・木・金曜日) 午後3時40分～ (土曜日) 午前10時30分～ (日曜日) 午前10時～
B	小学1年生 ～平泳ぎが 泳げる子	(水・木・金曜日) 午後4時50分～ (土曜日) 午前11時40分～ (日曜日) 午前11時10分～
C	平泳ぎが 泳げる子～ 中学生	(水・木・金曜日) 午後6時～ (土曜日) 午後0時50分～ (日曜日) 午後0時20分～

## ご利用には定期利用がお得です！

お客さまにあわせた運動メニューをご提案します。運動が初めての人でも、トレーナーがしっかりサポート！多彩なレッスンもご用意しています。詳しくは町健康づくりセンターまでお問い合わせください。



### 定期利用料金

1カ月	4,930円
6カ月	26,740円
12カ月	49,370円

## ◇利用時間

・開館時間 (月・水～土曜日) 午前10時～午後10時  
(日曜日・祝日) 午前10時～午後5時

・休館日 毎週火曜日

12月30日(金)～1月3日(火)

年内は12月29日(木)まで、年始は1月4日(水)から通常営業します。来年もよろしくお願いたします。



# 図書館 インフォメーション

クリスマスが近づくと、近年はイルミネーションタイプのオーナメントも手軽に入手できるようになり、ツリーだけでなく、家全体を飾り付けている家庭もあつちりますね。楽しいクリスマスのは、年末の大そうじとお正月の用意が待っています。年末を効率よく過ごすための方法を紹介した本が、図書館にはたくさんありますよ。

開館情報

12月のカレンダー

日	月	火	水	木	金	土
				1	2	3
4	5	6	7	8	9	10
11	12	13	14	15	16	17
18	19	20	21	22	23	24
25	26	27	28	29	30	31

□ 文化会館・図書館ともに休みの日  
△ 図書館が利用できない日



クリスマスイブの日、りすのりすこちゃん、うさぎのはなちゃん、あひるのがあおくんの3人は、クリスマスのおかいものに出かけました。それぞれ買い物をしてマンションに戻った3人は、きつねのこんくんも交えて、おうち(モミの木)をクリスマスツリーに飾り付けをします。さあ、いよいよクリスマスパーティのはじまりです。4人がお互いに贈ったプレゼントはなんでしょう？そして、サンタさんからのプレゼントは…？

## 「クリスマスのおかいもの」

作/たしろ ちさと 講談社



双子の姉妹・マーサとリーサは、冒険家のお父さんが北極に行くので、亡くなったお母さんの妹のマチコさんの家へ引っ越してきました。片づけの得意な2人は、マチコさんの息子のトイくん部屋の片づけを手伝ったり、身近にあるものを使って簡単に、でもおしゃれに小物入れなどを作ったりして、みんなに笑顔をもたらします！さあ、マーサとリーサと一緒に、「レッツ、DIY！」

## 「マーサとリーサ お片づけのなやみ、ひきうけます！」

作・絵/たかおか ゆみこ 岩崎書店



30歳独身の中島育子は、クリスマスイブの日、手術室にいて、朦朧とした意識の中、毎年クリスマスには家を空けていた父のことを思い出していました。嘘ばかりついていた父はあのととき何をしていったのか。祖母代わりのおミツさんは父の本心を教えてくれるのでしょうか？嘘をテーマに人間の本质に迫る、遊び心に満ちた大人のビターファンタジー。

## 「私がないクリスマス」

著/加藤 元 講談社



母の不在でも家族が困らない物の配置や、「捨てる」ではなく「生かす」物の持ち方のアイデアを紹介。2人の子を持つ母ならではの工夫で、どんな物を持ち、どんな風にとどこへ収納して公開！梶ヶ谷流、探すストレスゼロの空間づくり。これで、ずぼらなママも、やんちゃなお子さんも、一緒に片付け上手になる！

## 「梶ヶ谷家の整理収納レシピ 子どもが散らかしてもすぐ片付く」

著/梶ヶ谷 陽子 G. B.

## 年末年始図書館休館情報

年末年始のため、町立図書館は12月27日(火)～1月4日(水)まで休館となります。ご迷惑をおかけしますが、ご了承ください。

### 年末年始休館に伴う倍貸し

年末年始の休館の前に、通常の2倍の冊数・期間、本を貸し出します。この期間中は1人10冊まで、4週間の貸出になります。年末年始もたっぷりとお楽しみください。

■倍貸し期間 12月14日(水)～12月26日(月)

■問い合わせ先 町立図書館 ☎0747-54-2120



## おはなし会のご案内

### 12月のおはなし会

- 12月10日(土) 午後2時30分～  
こどものためのおはなし会
- 12月18日(日) 午後3時～  
こどものためのおはなし会
- 12月25日(日) 午後2時～  
大人のための朗読会 響



ゆめのたね  
いっぱい

き て み て ! 幼 稚 園



おおよどせいぶようちえん

わくわく にこにこ  
あそびにきてね

10月14日(金) 秋季遠足

京都水族館ではイルカのショーを見ました。ペンギンが近くまで来てくれたりしてとっても楽しかったです。



10月21日(金) 稲刈り

6月に植えたお米ができました。おうちの人と一緒に稲刈りをしました。次はおもちつきに挑戦するよ☆



12月分  
1月分

わくわくルーム

幼稚園に親子で来て、同じくらいの年齢のお友だちと遊んで、楽しい時間を過ごしましょう♪

- 対象 就学前の乳幼児
- 内容 幼稚園見学・季節に応じた遊び
- 時間 各日 午前10時～午前11時
- 申し込み 2日前までに各幼稚園まで電話またはメールでお申し込みください。
- 園庭開放 毎週火曜日〔2学期は12月20日(火)まで、3学期は1月17日(火)から〕

町立大淀西部幼稚園

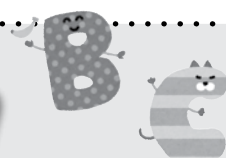
- 日時 12月13日(火)・1月24日(火)
- 場所 町立大淀西部幼稚園(大淀町今木779-4)
- 問い合わせ先 ☎0745-67-1766  
✉seibu-you@town.oyodo.lg.jp

町立大淀東部幼稚園

- 日時 12月6日(火)・1月17日(火)
- 場所 町立大淀東部幼稚園(大淀町中増61-2)
- 問い合わせ先 ☎0746-32-0264  
✉toubu-you@town.oyodo.lg.jp



English Lesson



今月のフレーズ  
What would you like for...  
…に何がほしいですか？

今月は、誕生日やクリスマスなどのイベントのときに、プレゼントの希望を尋ねるフレーズです。他にも尋ね方のバリエーションがありますので、身近な人に質問してみましょう！

- What do you want for...?
- What do you hope to get for...?



Hey Choua! Christmas is this month!  
チョア！今月はクリスマスがあるね！



Yeah! I'm so excited!  
うん！わくわくするね！



Ah! What would you like for Christmas this year?  
あっ！今年のクリスマスには何がほしい？

Hmmm. I would like an oven.  
えっとね、オーブンがほしいな。



Nice!  
いいね！



But I also want some winter blankets.  
でも、冬物の毛布もほしいなあ。



You want many things, huh?  
ほしいものがたくさんあるんだね！

Yeah. But I just hope to get something useful this Christmas!  
うん！でも、今年のクリスマスには便利なものがもらえたらいいなあ！





# 12月10日は人権デー

人権コラム  
Vol.91

国際連合は昭和23年(1948年)第3回総会で世界人権宣言が採択されたことを記念して、12月10日を入権デー(Human Rights Day)と定め、加盟している国々にこれを記念する行事の実施を呼びかけています。

法務省と全国人権擁護委員連合会は、入権デーを最終日とする1週間(12月4日から10日まで)を「人権週間」と定め、人権尊重思想の普及と高揚のための啓発活動を全国的に展開しています。本町においても、この人権週間にさまざまな人権啓発活動を実施しており、今年も12月10日(土)に町文化会館あらかし

ホールおよび周辺を会場に、第23回大淀町人権フェスティバルの開催を予定しています。みなさんのご来場をお待ちしています。

また、最近では、人権に関する課題も多様化し、子どもの人権、女性の人権、障がいのある人、外国人の人権に加え、新たに、インターネットを悪用した人権侵害、性的指向を理由とする偏見や差別、性同一性障害を理由とする差別、犯罪被害者とその家族における人権侵害などが新たな人権課題としてクローズアップされています。本町においても奈良県内の各

市町村と連携し、「人権のまちづくり」をめざして啓発を続けています。21世紀は人権の世紀であると言われていきます。行政として最も大切にしなければならぬことは、住民の暮らしを守ること、豊かにすること、住んでよかったと思える大淀町をつくることです。そのためには、さまざまな差別や人権侵害をなくす必要があります。社会や地域、職場、学校、家庭で人権侵害がないか確かめ、そして、一人ひとりが常に人権意識を持ち、人権侵害を許さない地域社会が築けるよう、改めてこの人権週間に考えていただくきっかけになればと思います。

また、最近では、人権に関する課題も多様化し、子どもの人権、女性の人権、障がいのある人、外国人の人権に加え、新たに、インターネットを悪用した人権侵害、性的指向を理由とする偏見や差別、性同一性障害を理由とする差別、犯罪被害者とその家族における人権侵害などが新たな人権課題としてクローズアップされています。本町においても奈良県内の各



## 相 談

### 人権相談

- 日時 午前9時～午後4時  
(土、日、祝日を除く毎日)
- 場所 大淀町役場
- 問い合わせ 大淀町役場人権施策推進室

### 教育相談(予約が必要です)

- 日時 火～金曜日  
午前10時～午後4時
- 場所 大淀町適応指導教室
- 問い合わせ 大淀町適応指導教室  
☎0746-34-5016

### 心配ごとと合同相談

- 日時 毎月第2・第4水曜日  
午後1時～午後3時
- 場所 大淀町役場
- 問い合わせ 大淀町社会福祉協議会  
☎0747-52-1941

### 無料法律相談(予約が必要です)

- 日時 12月16日(金)  
午後1時～午後4時
- 場所 大淀町役場

- 問い合わせ 大淀町役場人権住民課  
☎0747-52-5501

- 日時 1月16日(月)  
午後1時～午後4時

- 場所 吉野町役場
- 問い合わせ 吉野町役場町民課  
☎0746-32-3081

- 日時 2月16日(木)  
午後1時～午後4時

- 場所 下市町役場
- 問い合わせ 下市町役場住民保険課  
☎0747-52-0001

### 消費生活相談

- 日時 毎週火曜日  
午後1時～午後4時
- 場所 下市町役場
- 問い合わせ 下市町役場住民保険課  
☎0747-52-0001

### 住宅増改築相談

- 日時 3月18日(土)  
午前9時～午後4時
- 場所 大淀町中央公民館
- 問い合わせ 県建築協同組合中吉野支部  
☎0747-52-9971

### 無料交通事故相談

- 日時 毎月第2火曜日  
午前10時～午後3時
- 場所 大淀町役場
- 問い合わせ 県交通安全対策課  
☎0742-27-8731

### 児童相談

- 日時 1月6日(金)  
午前10時30分～午後4時
- 場所 下市町保健センター
- 問い合わせ 高田子ども家庭相談センター  
☎0745-22-6079

### 法テラス

身近な法的トラブルについてお気軽に問い合わせてください。解決に役立つ法制度や最適な相談機関を紹介します。

- 問い合わせ 法テラス奈良 ☎050-3383-5450  
法テラス南和法律事務所  
(下淵やすらぎビル内)  
☎050-3383-0025



# 子どもたちをみんなで守ろう!

子どもたちが楽しみにしている冬休みが始まります。冬休みは、多くのことが体験できるよい時期です。健康で明るい、有意義な生活が送れるようご協力をお願いします。

## 地域ぐるみで子どもを守り、育てよう

- ☆ひとりで遊んでいる子どもを見かけたら声をかけ、地域ぐるみで子どもを守りましょう。
- ☆危険な遊びをしている子どもを見かけたときは注意しましょう。
- ☆子どもの心に悪い影響を及ぼす有害図書や、インターネットの有害情報から子どもたちを守りましょう。
- ☆まず大人が交通ルールや公衆道徳を守り、子どもたちの手本になりましょう。
- ☆テレビやゲーム、パソコン、スマートフォン等の時間とルールなどについて、家族で話し合しましょう。
- ☆地域の文化活動や子ども会、スポーツ団体等の行事に進んで参加する豊かな心を育てましょう。
- ☆年末年始には家族そろって活動する機会をつくりましょう。

## 外出するときは、必ず防犯ブザーを持たせましょう!

### 外出について

- ☆子どもが外出するときは、誰と、その目的、行き先、帰宅時間を確かめましょう。
- ☆お金の無駄づかいをさせないようにしましょう。
- ☆子どもにとって危険な所には立ち入らせないようにしましょう。

### 危険防止について

- ☆タバコやシンナーなどに絶対手を出させないようにしましょう。
- ☆エアガンなどの有害ながん具は持たせないようにしましょう。
- ☆電線の近くでのたこあげや、火遊びはさせないようにしましょう。
- ☆路上駐車、特に狭い道路での駐車はしないようにしましょう。
- ☆自転車の二人乗りや単車の運転は、絶対にさせないようにしましょう。
- ☆自転車に乗るときは、必ずヘルメットを着用させましょう。

## いじめ根絶といのちの尊さを訴える

「いじめ」を苦に尊い命を自ら絶つ子どもたちが相次いでおり、社会に大きな衝撃と深い悲しみをもたらしています。何気ない一言が相手の心を深く傷つけます。

私たちは、このような悲劇を繰り返し起こさせないため、子どもたちに「いじめ」はいけないことだときちんと教えるとともに、教育の原点である家庭教育のあり方をあらためて問い直さなくてはなりません。

- 一、私たちは「子育ての第一責任者である」ことを再認識しよう。
- 一、子どもたちに「命の大切さ」を教えよう。
- 一、子どもたちに「どんな理由があってもいじめはしてはいけないこと」だと教えよう。
- 一、子どもたちの日ごろの言動に気を配り、子どもたちが発するシグナルに注意しよう。
- 一、「いじめ」に気がついたら、すばやく対応しよう。

大淀町安全対策推進協議会  
大淀町青少年健全育成協議会

大淀町教育委員会  
大淀町幼保・小・中学校生活指導協議会

吉野警察署  
大淀町民生児童委員会

## 善意銀行だより

今回、次の方から善意が寄せられました。

□社会福祉のため 3,240円

吉野ストア株式会社

ありがとうございました。

有意義に使わせていただきます。

町社会福祉協議会



## 大淀町ふるさと応援寄附金について

10月中に次のみなさまから寄附をいただきました。

荒垣 芳元 様 50,000円  
匿名 3,000円  
他 1名様



みなさまの熱い想いを実現できるように、大切に活用させていただきます。  
今後も変わらぬ応援をお願いいたします。

# EVENT GUIDE



## クリスマスコンサート in ひだまりホール



今年はリクエスト形式のコンサートです♪  
Jポップのクリスマスソングや冬の曲、約50  
曲のリストの中から当日お客さんに聴きたい曲  
を選んでもらい、即興で演奏します！

- 日時 12月17日(土) 午後6時開演
- 場所 町文化会館 ひだまりホール
- 入場料 [一般] 1,000円(当日1,200円)  
[友の会] 800円(前売りのみ)
- 出演 氷置 晋(シンガーソングライター)
- 主催・問い合わせ先  
町文化会館 ☎0747-54-2110

## サンタクロース マル秘大作戦 ～もし、あなたのおうちにサンタがやって来たら！～

町商工会の青年部員がサンタクロースに扮して、  
応募者の方々から事前にお預かりしたクリスマスプ  
レゼントを、贈り主に代わって手渡します。

- 日時  
12月24日(土) 午後5時～午後9時ごろ  
12月25日(日) 午後5時～午後7時ごろ

■募集定員 届け先 先着20件

### ■申込方法

12月16日(金)までに電話またはFAXにて申し込  
み後、町商工会へプレゼントを持参してください。  
その他、詳しくは町商工会へお問い合わせください。

### ■申し込み・問い合わせ先

町商工会 サンタクロース マル秘大作戦 係  
☎0747-52-9555 ☎0747-52-8397  
午前9時～午後5時(土・日曜日、祝日を除く)



## 成人おめでとう！ 平成29年成人式を次のとおり実施します

### ■日時

- 平成29年1月9日(月・成人の日)
- ・受付：午前9時30分～
  - ・記念写真撮影：午前9時45分～
  - ・式典：午前10時30分～
  - ・交流会：午前11時～正午
- ※ 抽選会を予定しています。  
軽食の用意はありません。

### ■場所

町文化会館 あらかしホール



### ■対象者

- 1996年(平成8年)4月2日から1997年(平  
成9年)4月1日までに生まれた人
- ※ 本町に住民票がない人で、本町の成人式に参  
加を希望する人は、事前に連絡してください。
  - ※ 式典および交流会会場への入場は新成人ご本  
人のみとします。ご理解のほどお願いします。

### ■問い合わせ先

町文化会館 ☎0747-54-2110



▲泣き方の練習



▲ニワトリの練習

最初に園児たちは、笑い方と泣き方を教わりました。笑い方  
は、少しからだのけぞるように「ハッハッハッハッ」という  
発声をして、泣き方は、両手で顔を隠すように「ヘッヘッヘッ  
ヘッ」と表現します。動物の場合、犬は「ビョウビョウ」、ニワ  
トリは「コーコーコーコキヤ」と手をバタバタさせて飛び  
上がり、牛はしゃがみこんで「ウーッ、モォーッ」と鳴きます。  
続いて、しぐさの練習を教わります。柿を食べるしぐさは、  
木に登るところからです。柿をとって「アウアウアウ」と食べま  
す。戸を開けるときは「ガラガラガラガラ」など。  
最初は少し緊張していた園児たちですが、楽しそうに茂山師  
を真似ていました。そしてからだを動かすうち、昨年のことを  
思い出す園児もいました。  
最後に「でんでんむし(かたつむり)」をみんなで謡い、「かたじ  
けのごさる(ありがと)」の挨拶で締めくくりました。

## おびろみ検校本座 活動報告

先月、町立大淀東部幼稚園と町立大淀西部幼稚園で狂言のア  
ウトリーチ「狂言はおもしろいです。」を実施しました。昨年に  
引き続き、狂言方大蔵流 茂山童司師が講師を務めてくださ  
いました。

# ▶▶ Information ▶▶▶

## 電話番号案内

町 役 場	0747-52-5501 0747-52-5502
上 下 水 道 部	0747-52-0137
教 育 委 員 会	0747-52-1522
町 中 央 公 民 館	0747-52-1524
保 健 セ ン タ ー	0747-52-9403
児 童 セ ン タ ー	0747-52-8319
桜ヶ丘総合センター	0747-52-5402
旭ヶ丘総合センター	0746-32-5189
杉本記念文化センター	0746-32-2489
平 畑 体 育 館	0747-52-6234
文 化 会 館	0747-54-2110
図 書 館	0747-54-2120
南奈良総合医療センター	0747-54-5000
南和広域美化センター	0747-52-3253
町 社 会 福 祉 協 議 会	0747-52-1941
町包括支援センター	0747-52-7760
大 淀 消 防 署	0747-52-1199
吉 野 警 察 署	0747-53-0110
吉野路大淀iセンター	0747-54-5361
健康づくりセンター	0746-34-5501
シルバー人材センター	0747-54-5522
ふれあい活動センター	0747-54-5533
パークゴルフ場	0745-67-0543

## 大淀町公営住宅 入居者募集

平成29年2月入居の公営住宅  
新規入居者を募集します。

### ■募集住居

- ・北町改良住宅 4戸
- ・平畑町営住宅 2戸

### ■受付期間

12月12日(月)～16日(金)  
午前8時30分～午後5時15分

### ■受付場所

町役場 人権施策推進室

### ■必要書類

- ・入居申込書
- ・マイナンバーカードもしくは個人番号通知カード
- ・運転免許証などの顔写真付き証明書

### ・印鑑

・入居家族全員分の完納証明書  
○町内在住者でない人は、次の書類もご準備ください

- ・入居家族全員分の住民票
- ・入居家族全員分の課税証明書

※ 提出書類に虚偽の記載が発見されたときは、入居取消または立ち退き執行対象となりますのでご注意ください。

### ■応募資格

平成28年12月12日時点で1年以上町内に住所または勤務場所を有すること

※ その他要件や必要書類等、詳しくはお問い合わせください。

### ■問い合わせ先

町役場 人権施策推進室  
(内線127)

## 住宅リフォーム工事 助成をご利用ください

町内業者を利用して行う住宅リフォーム工事の費用の一部を、よどりちゃん商品券で助成しています。

リフォームをお考えの人は、ぜひご利用ください。申請受付には条件がありますので、詳しくはお問い合わせください。

### ■申請受付

平成29年2月28日(火)まで

※ 先着順

### ■限度額

10万円

### ■問い合わせ先

町役場 企画政策課  
(内線222)

## おおよどの魅力再発見 32

### 続・馬佐の弁天さん

広報八月号で紹介した馬佐の弁天社。去る十一月十三日(日)の夜、この弁天社を馬佐の氏神社(天照神社)の脇へ新造された社殿に移す「遷座式」が執り行われました。

この弁天社は、氏神社とは別に集落東方の山中、小字・尾ノ上にあることから、「尾ノ上神社」ともいいます。ご神体が、尾ノ上の社殿から集落へと下り、三〇〇メートル北方の氏神社へ運ばれます。弁天講のみなさんが参列し、宮司が滞りなく神事を進め、新たな社殿にご神体が納まり、無事「ご遷座」の運びとなりました。参列者はほっと胸をなでおろし、弁天さんへの思いを新たに、関係者への労をねぎらいました。

地域の過疎化、少子高齢化で、昔からの伝統的な風習がどんどん失われていくなか、このように地域の心のよりどころを未来へとつなげていこうとする努力もあります。町内に残る地域の宝。できる限り次世代に伝えていきたいですね。



▲旧社殿での遷座式の様子  
(平成28年11月13日撮影)



# MY TOWN OYODO

## 大淀町民憲章 (平成3年11月1日制定)

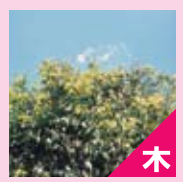
わたくしたちは、吉野の、川と緑の恵みを守り、豊かな文化と活力ある南和の中核都市をめざし、この憲章を制定します。

- 1. わたくしたちは、緑と水と心のきれいな町をつくります。
- 1. わたくしたちは、互いに人権を尊び、共に生きるあたたかい町をつくります。
- 1. わたくしたちは、すぐれた郷土を愛し、文化と教養の香りたかい町をつくります。
- 1. わたくしたちは、スポーツに親しみ、健康で仕事に励む活気ある町をつくります。
- 1. わたくしたちは、老人を敬い、子どもの夢を育て、生きがいのある町をつくります。



花

梨花



木

アラカシ

## 人のうごき

平成28年10月31日現在

- 人口 18,305人 (-18)
    - 男 8,735人 (-5)
    - 女 9,570人 (-13)
  - 世帯数 7,402 (+2)
- ( ) 内は前月との比較

## ほっぴい あまいる



ひやま こはな  
檜山 來花 ちゃん  
(平成28年3月24日生まれ)

### お母さんからのコメント

すくすく育ってね!

(福神)



このコーナーの「すまいる」の写真をお待ちしています。申し込みは、町役場総務課まで。

# 広告

# 広告

# 広告

広告は、町の新たな財源の創出を図るために掲載しています。みなさまのご理解とご協力をお願いします。



この広報紙は、再生紙を使用しています。