

# おおよど12月

Community information of Oyodo  
2015 December No.512



親子で仲良く  
キャラチョコ作り！  
上手にできたペアー♪



町マスコットキャラクター  
よどりちゃん

## Contents

南奈良総合医療センターが開院します・・・	2
TOWN NEWS .....	4
平成27年度大淀町表彰式 .....	7
マイナンバー制度のお知らせ.....	8
年金制度のお知らせ.....	9
年末年始のお知らせ.....	11
人事行政の運営などの状況について...	14
information .....	26

# 南奈良総合医療センターが 平成28年4月1日に開院します

## 大淀病院は平成28年3月31日の診療をもって閉院します

### 南和広域医療組合からのお知らせ

■問い合わせ先  
南和広域医療組合 ☎ 0747-22-1283

### 南 南奈良総合医療センター

大淀町福神地内(近鉄福神駅前)に新設する病院で、平成28年4月1日(金)に開院します。

#### ■概要について

- 病床数 232床
- 診療科 合計23診療科  
内科(総合)、内科(循環器)、内科(糖尿病・代謝)、内科(呼吸器)、内科(消化器)、内科(感染症)、神経内科、小児科、精神科(外来のみ)、外科(消化器・総合)、脳神経外科、整形外科、救急科、皮膚科、泌尿器科、眼科、耳鼻咽喉科、産婦人科、リハビリテーション科、歯科口腔外科、麻酔科、放射線科、病理診断科
- センター機能 多職種横断のチーム医療を実施  
救急センター、消化器病センター、リウマチ・運動器疾患センター、糖尿病センター、腎・尿路疾患センター、在宅医療支援センター、へき地医療支援センター、健診センター

#### ■外来診療について

平成28年4月4日(月)から実施します。  
※ 救急センターでは、4月1日(金)から診療を行います。

#### ■外来診療予約について

現在、町立大淀病院、県立五條病院、国保吉野病院で外来受診されている人の外来診療予約は、各病院で平成28年2月から受付を開始します。

#### ■入院について

町立大淀病院、県立五條病院に入院中で、継続して入院療養が必要な患者さまは、南奈良総合医療センターに転院していただきます。

### 吉

### 吉野病院

現在の国保吉野病院の医療機能を一部変更し、南和広域医療組合が運営する病院となります。

#### ■概要について

- 病床数 96床
- 診療科 内科、整形外科

#### ■外来診療について

平成28年4月4日(月)から実施します。  
※ 4月1日(金)は外来診療を休診します。また、2日(土)・3日(日)は休診日となります。  
外科、婦人科、耳鼻咽喉科、小児科、皮膚科、放射線科の外来診療は、平成28年4月以降は南奈良総合医療センターで実施します。

#### ■救急外来について

救急車での搬送患者や緊急の診療が必要な人のための救急外来は、南奈良総合医療センターの救急センターで平成28年4月から診療を行います。

#### ■入院について

国保吉野病院に入院中で、継続して入院療養が必要な患者さまは、継続して入院できます。

#### ■在宅医療について

現在、国保吉野病院の医師等が在宅診療を行っている人の在宅診療は、継続して診療を行います。

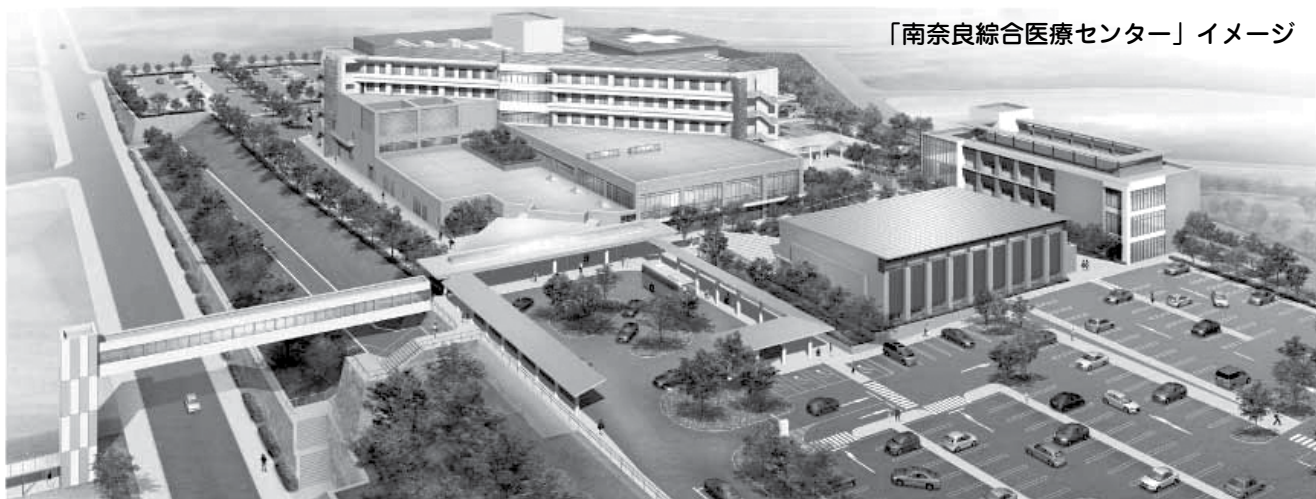
### 五

### 五條病院

現在の県立五條病院を平成28年4月から大規模改修し、南和広域医療組合が運営する病院として平成29年4月に再開院予定です。改修工事期間中は、五條診療所を新設して外来診療を行います。

#### ■五條診療所の設置について

- 設置場所 五條市保健福祉センター(カルム五條敷地内)
- 診療内容 内科、整形外科の外来診療
- 診療開始時期 平成28年4月1日(金)



## 町立大淀病院からのお知らせ

### ■問い合わせ先

町立大淀病院 ☎ 0747-52-8801

### 新病院への引継ぎ

大淀病院での診療情報は、レントゲンデータと患者さま情報(氏名・生年月日・性別・住所・電話番号・保険情報・病名)が、新病院(南奈良総合医療センター・吉野病院・五條病院)に引き継がれます。大淀病院で保存されているカルテなどの患者さま情報については、法律で定められた期間、大淀町で管理します。



また、現在大淀病院で受診されている患者さまが、引き続き新病院にて受診を希望される場合は、各診療担当医師がサマリー(カルテや検査等の結果をもとに、患者さまの診療情報を要約したもの)を作成し、新病院へ引き継ぎます。

### 他の医療機関への紹介

他の医療機関への受診を希望される患者さまは、各診療担当医師にご相談ください。



### 新病院の情報コーナーを設置

大淀病院では、平成28年4月1日に開院する新病院(南奈良総合医療センター・吉野病院・五條病院)に関する情報コーナーを、病院1階談話室内に設置しました。

また、平成28年3月31日の診療をもって閉院となる大淀病院の情報も随時掲示していきます。



### 新病院の診察券について

南奈良総合医療センター・吉野病院・五條病院の3病院では、共通の新しい診察券が使用されます。この診察券で3病院のすべてで受診が可能となります。新しい診察券は、平成28年2月1日から大淀病院で発行します。

**大淀病院の診察券は大淀病院で、新しい診察券は3病院でしか使用できません。**

診察券	平成28年 3月31日まで	平成28年 4月1日から
大淀病院 診察券	大淀病院 で使用できます	× 使用できません
新病院 診察券	× 使用できません	南奈良総合医療センター 吉野病院・五條病院 で使用できます(共通)

※ 五條診療所では、新病院診察券は使用できません。

## 文化の祭典 華やかに 第41回大淀町文化祭

## まちの話題

11月3日(火・祝)、4日(水)の2日間にわたり、町文化会館・町中央公民館を会場に、第41回大淀町文化祭が開催されました。

3日は、町文化会館あらかしホールで開会行事・式典があり、式典の中で平成27年度大淀町表彰式が開催されました。その後、映画「そして父になる」の上映や芸能発表会が行われました。会館内では、煎茶・抹茶のお茶席や、来年の干支「さる」を作る折り紙・切り絵講習会、また県立畝傍高校の生徒を招いたふるさとカルタ教室など、さまざまな催しが行われました。

4日は、恒例のカラオケ大会をはじめとして、DVD「大淀町歴史探訪」の上映や囲碁・将棋大会が催されました。

期間中、会館内では町民のみなさんの作品展示(町展)、町食生活改善推進員協議会の展示「バランスの取れた食事で(高血圧の予防は減塩から)」、歴史展示「土田・越部の歴史と文化」がありました。

催しそれぞれに創意・工夫と趣向がこらされ、楽しくにぎやかな文化の秋日和となりました。



▲町展 みなさんの力作を鑑賞



▲歴史展示 土田・越部の歴史



▲開会行事・式典 町長の祝辞



▲芸能発表会 練習の成果を舞台上



▲カラオケ大会 みんなで合唱

## 立派な農作物が勢ぞろい 第51回農林産物品評会・大淀町うまいもんまつり

11月21日(土)・22日(日)の2日間にわたり、町役場1階町民ホールで第51回農林産物品評会および大淀町うまいもんまつりが開催されました。

この品評会は、審査を通して農家のみなさんの技術や知識の向上を図ることを目的として毎年開催されています。今回も、野菜、果物、米、豆、お茶などの立派な出品物が543点と多数出品され、出来栄を競いました。審査後には即売会が開かれ、多くの人が出品物を買って求めていました。



▲立派な出品物



▲番茶プロジェクトの鍋



▲おもちがふるまわれました



▲猟友会大淀支部によるふるまい



▲大人気のふわふわバルーン

また、今年は「大淀町うまいもんまつり」が同時開催され、大淀町の農作物をさらにおいしく召し上がっていただこうと、フードコートやふるまいブースが設けられました。第2回あったかもんグランプリで審査員特別賞を受賞した町商工会番茶プロジェクトの鍋が店出したほか、おもちや猪肉・鹿肉料理が無料でふるまわれ、会場はたくさんの人でにぎわいました。その他、こどもふわふわバルーンや農機具の体験コーナーも設置され、大人だけでなく子どもたちも楽しいひとときを過ごしました。

### ◇品評会の主な結果(敬称略)

大淀町長賞 植田 全代(長大根)  
奈良県知事賞 扇田 豊治(白菜)

## 小さな力を大きな輪に 町6団体合同清掃

10月30日(金)、町ボランティア連絡協議会、町地域婦人団体連絡協議会、町老人クラブ連合会、町母子福祉会、町食生活改善推進員協議会、桜ヶ丘ボランティア協会のみなさんによる合同清掃が行われました。

この清掃活動は、地域社会への貢献を目的として毎年行われているもので、早朝にもかかわらず町役場周辺の清掃に約70人が参加しました。



▲合同清掃の様子

## 笑顔あふれる交流の場 ふれあいの集い

11月7日(土)、町文化会館あらかしホールでふれあいの集いが開催されました。

このふれあいの集いは、一人暮らしの高齢者のみなさんに楽しく交流してもらうことを目的に、町ボランティア連絡協議会主催のもと毎年行われているものです。会場では、有志による合唱などが披露され、参加者は楽しいひとときを過ごしました。



▶炭坑節に参加したみなさん

## 図書館から未来を創る 第19回図書館まつり

11月21日(土)・22日(日)の2日間にわたり、町文化会館で第19回図書館まつりが開催されました。

21日(土)には、バルーン制作や来年の干支(さる)の小物づくりなどのワークショップをはじめ、詩の講座や朗読会などが行われました。

22日(日)には、「もしも、詩があったら」をテーマに、詩人のアーサー・ビナードさんによる講演会が行われ、来場者のみなさんは熱心に耳を傾けていました。



▲バルーン制作の様子

## 悔いの残らないプレーを 秋季バレーボール大会

町スポーツ少年団主催の秋季バレーボール大会が、11月8日(日)に町立平畑体育館で開催されました。今大会は、6年生にとっては最後の試合ということもあり、各チームとも悔いの残らないよう全力で試合に臨んでいました。また、今大会では、「フレンドリーマッチ」として5年生以下の団員によるチームの試合も行われました。

熱戦の結果、「秋季大会」「フレンドリーマッチ」とも、北野スポーツ少年団(写真)が優勝しました。

### ◇大会結果

#### 【秋季大会】

優勝 北野スポーツ少年団  
準優勝 緑ヶ丘スポーツ少年団Aチーム  
第3位 中西増 Jr スポーツ少年団

#### 【フレンドリーマッチ(5年生以下の団員による試合)】

優勝 北野スポーツ少年団  
準優勝 中西増 Jr スポーツ少年団  
第3位 緑ヶ丘スポーツ少年団

### 北野スポーツ少年団

#### キャプテン 北村 心愛さんのコメント

つなぐバレーで勝ち上がることができた結果、優勝できてよかったです。新チームでも優勝めざしてがんばってください。



## 卓球で全国をめざして 奈良県小学生秋季卓球大会優勝

奈良県卓球協会主催の第22回奈良県小学生秋季卓球大会全国ホープス選抜選考会が10月18日(日)に平群町総合体育館で開催され、福田雪弥くん(花吉野)が小学5年の部で優勝しました。

これにより、平成28年3月に開催される日本卓球協会主催の第13回全国ホープス選抜大会に奈良県代表として出場します。



### 福田 雪弥くんのコメント

奈良県代表チームの一員として、1勝でも多く勝てるようにがんばります。

## 奈良県教育委員会賞を受賞 和田 信隆さん

この度、第66回奈良県美術展覧会の彫刻部門において、和田信隆さん(吉野平)が奈良県教育委員会賞を受賞されました。

和田さんは、定年退職されたのをきっかけに、主に『ふくろう』を題材として木彫りの制作に取り組んでこられました。和田さんの作るふくろうは縁起がいいと評判を呼び、多くの人に親しまれています。平成21年からは展覧会にも出品され、実績を重ねてのこの度の受賞となりました。

受賞に際し和田さんは、「制作歴は浅いですが、このような賞をいただけて大変励みになります。手に取った人が笑顔になり、その収益金で地域に恩返しができるのが、何よりの喜びです。今後も制作を続け、社会福祉に貢献していきたいです。」と話してくださいました。



▶受賞された  
和田さん

## 奈良県知事表彰を受賞 福角 敏彦さん

永年にわたり自治会活動に尽力された功績に対する平成27年度奈良県自治連合会自治功労者表彰式が11月10日(火)に行われ、福角敏彦さん(銚立)が奈良県知事表彰を受賞されました。

福角さんは、永年にわたり区長として住民自治組織活動に携わり、また町区長会においても地域や町の発展、福祉の向上に貢献されました。

受賞に際し福角さんは、「諸先輩方をはじめ、みなさんのご協力に感謝しています。これからも地域の発展を願い、新しいことにも挑戦しながら、自治活動に取り組んでまいります。みなさんに協力を仰ぎつつ、共に歩んでいきたいです。」と話してくださいました。



▶受賞された  
福角さん

## 音楽と仮装を楽しもう！ ハロウィンライブを開催

ハロウィン当日の10月31日(土)、町文化会館ひだまりホールにて「イーゼル芸術工房・ハロウィンライブ」が開催されました。

当日は、親子連れなど若い世代を中心に、約50人の参加がありました。

イーゼル芸術工房は、よどりちゃんのテーマソングを制作したグループです。テーマソングの「よどりはあなたに恋してる」をはじめ、童謡の「星に願いを」や子どもに人気の「ゲラゲラポーのうた(妖怪ウォッチのテーマソング)」のほか、同グループのオリジナル曲の演奏で会場を盛り上げました。

ライブ以外にも仮装コンテストなどが行われ、子どもから大人まで、ハロウィンの文化に触れて楽しい時間を過ごしました。



▶盛り上がりを見せた  
ハロウィンライブ

## 着物の魅力を世界に伝える 全日本きもの装いコンテスト関西大会

11月15日(日)に奈良県橿原文化会館大ホールで開催された「2016全日本きもの装いコンテスト・きものフェスティバル関西大会」において、高校2年生の金井明日香さん(口越部)が『きもの装いの女王』の栄冠を手に入れました。

同大会は、着物文化の普及を目的に毎年開催されており、着装の技術や美しさのほか、立ち居振る舞いや言葉遣いなどを総合的に審査されます。今回の受賞により金井さんは、平成28年4月に東京で開催される世界大会に出場されます。

受賞に際し金井さんは、「小さいころから着物が大好きで、着物を美しく着こなす大人の女性に憧れてきたので、今回の受賞を大変うれしく思います。着物を装う喜びを感じながら、これからも着装を続けていきたいです。」と話してくださいました。



▶「きもの装いの女王」  
に輝いた金井さん



# 平成27年度 大淀町表彰式

11月3日(火・祝)、町文化会館あらかしホールにおいて平成27年度大淀町表彰式が執り行われました。本表彰式は、本町の自治振興や公益の増進に寄与されるなど、その功績が顕著な方々を大淀町表彰条例に基づき表彰するもので、今年度は10人の方と1社が表彰されました。

受賞者および功績については、右のとおりです(敬称略・50音順)。



## 自治功労

### 【議会議員】

田仲 康剛

### 【区長】

福角 敏彦

### 【消防団員】

神武 秀樹

谷口 修一

長田 聡

## 社会福祉功労

### 【人権擁護委員】

仲川 佳子

## 体育功労

### 【スポーツ推進委員】

谷 清治



## 商工・農林功労

### 【農業生産組長】

迎居 茂實

## 寄付篤行表彰

西谷 明久

林 伸和

南部環境開発株式会社

## 消防署からのお知らせ

### ■問い合わせ先

奈良県広域消防組合 大淀消防署

☎0747-52-1199

### 石油ストーブの安全な取り扱い

手軽に移動ができ便利な石油ストーブですが、カートリッジタンクの口金が緩み、灯油が漏れて引火する火災が発生しています。給油の際は、今一度口金がかかりと閉まっているか確認をしましょう。

また、使用する前には、周囲の整理整頓と、カーテンやふすま等に近すぎないか、上から物が落ちてくる危険がないかなどの安全確認をしっかりとってから点火する習慣をつけ、給油をする際は火を消してから行いましょう。

### 通信指令センターの部分運用について

奈良県広域消防組合では、119番通報等を受け付ける通信指令センターの整備工事を進めており、平成28年4月1日から運用を始めます。

運用開始に先立ち、現在14カ所の消防署等で119番通報を受信している119番回線を、通信指令センターに切り替える工事を行います。**大淀町の回線の切替日は、平成28年2月17日の予定です。**

工事が完了した時点から、通信指令センターで119番通報の受付を開始します。回線切り替え後は、奈良県広域消防組合消防本部の通信指令センターにつながりますので、ご理解をお願いします。

### 応急手当普及員講習会

平成27年度の応急手当普及員講習を開催します。受講を希望される人は、下記要領により最寄りの消防署に受講申込書を持参してください。

#### ■応急手当普及員とは

ご自身が所属する事業所(デパート・ホテル等多数の人が出入りする事業所)の従業員や防災組織などの構成員を対象に、消防機関と連携して、救命講習の指導を実施できる人のことです。

#### ■日時

平成28年1月20日(水)

～22日(金)の3日間

午前9時～午後5時

#### ■場所

かしはら安心パーク(橿原市東竹田町224-1)

#### ■申込期間

12月21日(月)まで

#### ■申込場所

奈良県広域消防組合各消防署

#### ■実施要領・申込用紙等

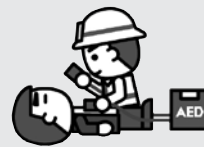
奈良県広域消防組合ホームページにてご確認ください。申込用紙もダウンロードできます。

#### ■問い合わせ先

奈良県広域消防組合消防本部 救急部救急課

☎0744-26-0116

🌐http://www.naraksk119.jp/



# マイナンバー制度のお知らせ

## ○「個人番号カード」が申請できます

個人番号カードは、本人確認の証明書などに使える顔写真付きのカードで、マイナンバー(個人番号)も記載されます。みなさんの住所に届いたマイナンバーの通知の中に入っている「個人番号カード交付申請書」により、申請することができます。

※ **個人番号カードは希望する人にもみ交付されず**。個人番号カードをお渡しできるのは平成28年1月以降になります。

### 郵送で申請する

- ①「個人番号カード交付申請書」にご本人の顔写真を貼り、返信用封筒に入れてポストへ投函してください。
- ②「個人番号カード」ができましたら、交付通知書(はがき)でお知らせします。次の書類をお持ちになり、町役場人権住民課の窓口へお越しください。
  - ・本人確認書類(運転免許証など)
  - ・交付通知書
  - ・通知カード
  - ・住民基本台帳カード(お持ちの人のみ)

### 役場窓口で申請する

- ①次の書類をお持ちになり、町役場人権住民課の窓口へお越しください。
    - ・個人番号カード交付申請書(顔写真貼付)  
**必ず顔写真を貼ってお持ちください。町役場窓口での撮影は行っていません。**
    - ・本人確認書類(運転免許証など)
    - ・通知カード
    - ・住民基本台帳カード(お持ちの人のみ)
  - ②窓口にお越しの際に、運転免許証など顔写真付きの身分証明書をお持ちの場合は、できあがった「個人番号カード」を本人限定受取郵便で郵送します。顔写真付きの身分証明書をお持ちでない場合、後日もう一度お越しいただき、カードをお渡しすることになります。
- ※ 本人限定受取郵便とは、本人が本人確認書類をご提示いただくことで受け取ることができる郵便のことです。

その他、スマートフォンやパソコンでも申請ができます。詳しくは、マイナンバーの通知に同封されている説明用パンフレットをご覧ください。  
※ いずれの方法も、原則、申請者ご本人に窓口にお越しいただく必要があります。

## ○マイナンバー制度がはじまります

平成28年1月から順次、法律等で定められた行政手続きの一部において、申請書等へのマイナンバーの記入欄が設けられます。マイナンバーの記入が必要な事務については今後、広報などを通じてお知らせします。(国や県などの動向により変更が生じる可能性もあります。) 引越などで住所が変わるときは、住所変更手続きの際に「通知カード」をお持ちください。裏面に新しい住所を記載します。

### マイナンバーの記入が必要な事務の例

事務名	担当課
国民健康保険・介護保険・後期高齢者医療保険に関する事務	ほけん課
個人町民税・固定資産税・軽自動車税の賦課徴収に関する事務、各種証明書(継続検査用の軽自動車税納税証明書を除く)の申請等	税務課
障害者福祉・児童福祉・老人福祉・生活保護に関する事務	福祉課
養育医療・妊娠届等に関する事務	健康増進課

## ○マイナンバーの記入時に本人確認を行います

申請書等にマイナンバーを記入する際は、マイナンバーの「番号確認」と、申請者ご本人であるかの「身元確認」をしますので、必要書類をお持ちください。

### 個人番号カードを持っている場合

「番号確認」と「身元確認」が、カード1枚で可能です。



### 個人番号カードを持っていない場合

「番号確認」には、次の書類のいずれかが必要です。

- ・通知カード
- ・住民票(マイナンバー記載分)
- ・住民票記載事項証明書



「身元確認」には、①か②のいずれかの書類が必要です。

- ①顔写真付きの書類 1点 (運転免許証・旅券など)
- ②公的な書類 2点 (年金手帳と保険証など)



## ■問い合わせ先

- ・「通知カード」「個人番号カード」について 町役場 人権住民課(内線123)
- ・大淀町での制度運用について 町役場 総務課(内線203)
- ・制度全般について(マイナンバー総合フリーダイヤル) ☎0120-95-0178  
午前9時30分～午後10時(土・日曜日、祝日は午後5時30分まで)  
※ 通話料は無料です。年末年始(12月29日～1月3日)はつながりません。





# 年金制度

## 被用者年金一元化法が施行されます

平成24年8月に成立した「被用者年金一元化法」により、平成27年10月1日からこれまで厚生年金と3つの共済年金に分かれていた被用者年金制度が厚生年金制度に統一されました。

平成27年10月以降、厚生年金の決定・支払いは従来どおり、厚生年金被保険者期間分は日本年金機構、共済組合等加入期間分については各共済組合等で行います。主な変更事項は、次のとおりです。

### ○年金相談に関する事項

共済組合等が管理する年金記録のうち、平成27年10月以降に厚生年金を受ける権利が発生する被保険者および受給者の人は、日本年金機構(年金事務所)の窓口でも年金相談が可能になります。

- ※1 共済組合等とは、国家公務員共済組合・地方公務員等共済組合・私立学校教職員共済を指します。
- ※2 年金事務所で相談が可能となるのは統一後の厚生年金に関する相談です。統一前に受給権が発生した共済年金に関する相談は行えません。



### どんなことが相談できるようになるの？

#### 受給者記録に関する照会

統一後の厚生年金(共済組合等が支払分)について、年金額、年金額の変更理由、支払額等に関する照会

#### 被保険者記録に関する照会

共済組合等に加入歴がある人の、被保険者記録(加入期間や標準報酬月額等)に関する照会

#### 年金の受給資格の有無に関する照会

統一後の厚生年金を受ける権利が発生する人からの、年金の受給者資格に関する照会

### ○届書等の受付に関する事項

厚生年金に関する届書等については、ワンストップサービスとして日本年金機構(年金事務所)または共済組合等の窓口においても受付を行います。

「年金加入期間確認通知書」や「年金証書」等、他の実施機関に係る加入期間や年金額を明らかにする書類については、原則として添付が不要となります。

- ※1 平成27年10月以降に受給権の発生した厚生年金に関する届出に限りです。
- ※2 障害給付の届書等、一部の届書を除きます。

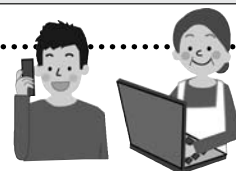
### ○年金の決定・支払いに関する事項

老齢厚生年金および遺族厚生年金(長期要件)については、それぞれの加入期間ごとに各実施機関が決定・支払いを行います。

障害厚生年金、障害手当金および遺族厚生年金(短期要件)については、それぞれ初診日または死亡日に加入していた実施機関が他の実施機関の加入期間分も含め年金額を計算し、決定・支払いを行います。

- ※ 実施機関とは、厚生労働大臣(日本年金機構)・国家公務員共済組合・地方公務員等共済組合・私立学校教職員共済を指します。

## ご存じですか？『ねんきんネット』



### ○ねんきんネットって？

パソコンやスマートフォンからご自身の年金に関する情報を確認できるサービスです。

### ○どんな特徴があるの？

- 24時間いつでも、最新の年金記録を確認できます。
- ご自身で簡単に年金見込額を試算できます。
- パソコン・スマートフォンから利用できます。(スマートフォンでは一部のサービスが利用できません。)
- 高度なセキュリティで安心して利用できます。

### ○誰でも利用できるの？

『ねんきんネット』は、基礎年金番号をお持ちの人ならどなたでも利用できます。ご利用の際にはユーザーIDの登録が必要です。

- ※ 昭和61年4月1日以前に年金受給権が発生した老齢年金を受けている人は利用できません。

### ○ねんきんネットの主なサービスは？

#### 年金記録の一覧表示

年金の加入歴や保険料の納付額、年金の見込み額などを一覧形式で確認することができます。

#### 年金照会画面

加入開始月から現在に至るまでの年金記録について月単位の状況を確認できます。

#### 届書の作成

年金事務所などに提出するための届書を作成できます。

#### 追納・後納等の可能月数と金額の確認

国民年金保険料が未納になっている期間や国民年金の免除申請が適用されている期間が確認できます。

- 問い合わせ先
- 大和高田年金事務所 ☎ 0745-22-3531
  - 国民年金保険料専用ダイヤル ☎ 0570-011-050
  - 日本年金機構ホームページ <http://www.nenkin.go.jp/>

## 第1回大淀町「まち・ひと・しごと創生」総合戦略策定委員会が開催されました

11月11日(水)、町役場において第1回大淀町「まち・ひと・しごと創生」総合戦略策定委員会が開催されました。「まち・ひと・しごと創生」とは、全国的に人口減少や少子高齢化が問題となっている中で、国と地方が一体となり中長期的な視点に立って自立的で持続可能なまちづくりを進めようという考え方です。この考え方に基づいた地域の活性化のためのさまざまな取り組みを進めるためのプランが「総合戦略」であり、この総合戦略を策定するための委員会を開催したものです。

委員会では、はじめに委員となつていただく12人(有識者および住民の代表者により構成)に町長から委嘱状が手渡されました。続いて、事務局からは国や町の取り組み状況や今後のスケジュールが示され、最後に委員長の選出が行われました。今後、平成27年度中の策定をめざし、議論を深めていきます。



第2回大淀町「まち・ひと・しごと創生」総合戦略策定委員会は、下記の日程で開催します。傍聴希望の人は、大淀町「まち・ひと・しごと創生」総合戦略策定委員会の公開に係る傍聴要領に基づき傍聴することができます。

- 日時 12月17日(木) 午後3時30分から
- 場所 町役場 3階301会議室
- 問い合わせ先 町役場 企画政策課(内線221)

## 政治倫理審査会 委員を募集します

平成10年に制定された「大淀町政治倫理条例」では、政治倫理に関することを調査するため、「大淀町政治倫理審査会」を設置することとされています。

審査会委員は、政治倫理に関し、専門的知識を有している人および選挙権を有している人、町議会議員のうちから町長が委嘱することとされています。選挙権を有している人の中から委嘱される委員を、次のとおり一般公募します。



■募集人数 3人

■募集期間

12月7日(月)～12月21日(月)

■応募できる人

町長および町議会議員の選挙権を有している人

※ 公職選挙法により選挙権を有しないこととされている人は、応募することができません。

■応募方法

郵送(はがきか封書)または文書を直接持参してください。電話による応募はできません。

○郵送の場合

住所・氏名(自署または記名押印)・生年月日および電話番号を記入し、『政治倫理審査会委員応募』と必ず明記してください。12月21日(月)必着です。

○持参の場合

土・日曜日を除く執務時間内(午前8時30分～午後5時15分)に、町役場総務課までお持ちください。

■委員選考結果の通知

委員選考の結果は、文書で平成28年1月8日(金)までに本人に通知します。なお、応募者が多数の場合は、選考(くじ)により委員を決定します。

■委員の任期 平成28年1月17日から2年間

■申し込み・問い合わせ先 町役場 総務課(内線202)

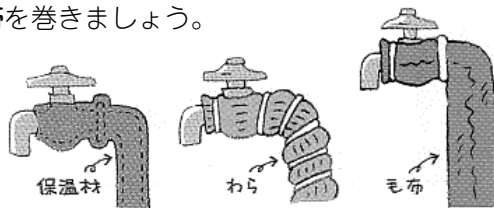
## 水道部 だより

■問い合わせ先 町水道部 ☎0747-52-0137

### 水道の凍結にご注意ください

毎年冬になると水道管の凍結による破損が起きています。

- ・ 普段使用していない蛇口や給湯器にはご注意ください。
- ・ 露出している水道管には保温材や凍結防止帯を巻きましょう。



- ・ 修理を業者に依頼するときは、大淀町指定の給水装置工事事業者へご連絡ください。

※ 修理費用はお客様個人の負担となります。

## 水道使用者の 名義を変更してください

水道の名義人が現在の使用者と異なる場合や、これから変更される場合は、名義変更の届出が必要です。詳しくは町水道部までご連絡ください。

## 水道料金のお支払いは 「口座振替」が便利です

口座振替をご利用いただきますと、毎月決まった日にご指定の口座から自動的に水道料金が支払われます。そのため、金融機関などへお支払いのために出向く必要がなくなり、また、お支払いを忘れることもなく大変便利です。口座振替をご利用ください。

# 年末年始

## 主な町の業務をお知らせします

この期間、町の業務は休みになります。お間違えのないようご注意ください。

町役場 ☎0747-52-5501	12月29日(火)～1月3日(日) 戸籍の届け出(婚姻届や死亡届など)は、町役場1階警備員室(庁舎西側)で受け付けます。
町立大淀病院 ☎0747-52-8801	12月29日(火)～1月3日(日) 救急の対応は行っていますが、診療スタッフが限定されており、状況によっては診察および特別な検査ができない場合がありますのでご了承ください。なお、来院する際は事前に町立大淀病院へ連絡してください。
町水道部 ☎0747-52-0137	12月29日(火)～1月3日(日) 水道管の漏水など緊急の場合は、町水道部へ連絡してください。
町保健センター 町社会福祉協議会	12月29日(火)～1月3日(日)
町高齢者ふれあい活動センター	12月29日(火)、12月31日(木)～1月2日(土)
ふれあいバス	12月29日(火)～1月3日(日)
町立図書館	12月27日(日)～1月5日(火)
町文化会館 町中央公民館	12月28日(月)～1月5日(火)
町立旭ヶ丘総合センター 町立桜ヶ丘総合センター 町立杉本記念文化センター 町立児童センター 町健康づくりセンター 町パークゴルフ場 町平畑運動公園(サッカー場・テニス場) 町立体育館(平畑・旭ヶ丘・桜ヶ丘)	12月29日(火)～1月3日(日)
町営斎場	年末年始も平常通り業務を行います。

## 相談



### 人権相談

- 日時 午前9時～午後4時  
(土、日、祝日を除く毎日)
- 場所 大淀町役場
- 問い合わせ 大淀町役場人権施策推進室

### 教育相談(予約が必要です)

- 日時 水・金曜日  
午前9時～午後4時
- 場所 大淀町適応指導教室
- 問い合わせ 大淀町適応指導教室  
☎0746-34-5016

### 心配ごとと合同相談

- 日時 毎月第2・第4水曜日  
午後1時～午後3時
- 場所 大淀町役場
- 問い合わせ 大淀町社会福祉協議会  
☎0747-52-1941

### 無料法律相談(予約が必要です)

- 日時 12月16日(水)  
午後1時～午後4時
- 場所 大淀町役場

- 問い合わせ 大淀町役場人権住民課  
☎0747-52-5501

- 日時 1月15日(金)  
午後1時～午後4時

- 場所 吉野町役場
- 問い合わせ 吉野町役場町民課  
☎0746-32-3081

- 日時 2月16日(火)  
午後1時～午後4時

- 場所 下市町役場
- 問い合わせ 下市町役場住民保険課  
☎0747-52-0001

### 消費生活相談

- 日時 毎週火曜日  
午後1時～午後4時
- 場所 下市町役場
- 問い合わせ 下市町役場住民保険課  
☎0747-52-0001

### 住宅増改築相談

- 日時 2月20日(土)  
午前9時～午後4時
- 場所 大淀町中央公民館
- 問い合わせ 県建築協同組合中吉野支部  
☎0747-52-9971

### 無料交通事故相談

- 日時 毎月第2火曜日  
午前10時～午後3時
- 場所 大淀町役場
- 問い合わせ 県交通安全対策課  
☎0742-27-8731

### 児童相談

- 日時 1月8日(金)  
午前10時30分～午後4時
- 場所 下市町保健センター
- 問い合わせ 高田こども家庭相談センター  
☎0745-22-6079

### 法テラス

身近な法的トラブルについてお気軽に問い合わせてください。  
解決に役立つ法制度や最適な相談機関を紹介します。

- 問い合わせ  
法テラス奈良 ☎050-3383-5450  
法テラス南和法律事務所  
(下淵やすらぎビル内)  
☎050-3383-0025

# 税に関する

## お知らせ

■問い合わせ先

町役場 税務課  
(内線 1111~1116)

### 12月は町県民税 第4期の納期です

12月は町県民税第4期の納期です。12月25日(金)までに納めていただきますようお願いいたします。また、納税には便利な口座振替制度をご利用ください。口座振替依頼書は、町内の各金融機関や郵便局の窓口にも備え付けています。

### 家屋調査にご協力を

町役場税務課では、新築・増築・改築家屋の実地調査を行っています。

調査の対象は平成27年中に完成した家屋で、固定資産税の課税の基礎額を決定します。

対象となる家屋には、店舗や事務所倉庫、付属家、車庫などの床面積の小さい建物も含まれます。

また調査を受けていない人は、町役場税務課に申し出てください。調査日はこちらで設定しますが、希望の日時があれば前もってご連絡ください。

調査の時間は約40分程度で、調査の際には、建物図面をご用意願います。ご協力をお願いします。

### ○取り壊し家屋は手続きを

平成27年中、またはそれ以前に家屋を取り壊した人は、滅失登記(法務局で)、または取り壊し届け(町役場税務課で)の手続きを必ずしてください。

### 12月は 県下一斉滞納整理強化期間

地方税の公平・公正を確保し、納税者の信頼を守るため、今年も県下一斉滞納整理強化期間を設定し、より一層の滞納整理に取り組むこととなりました。期間中は、法律に基づく財産調査など、滞納の解消に向けた取り組みを行います。

### 事業主のみならず 個人町県民税は特別徴収で

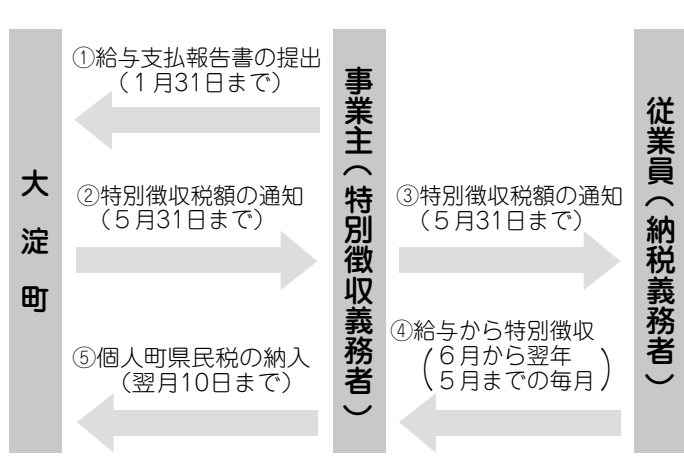
#### ○個人町県民税の特別徴収とは？

個人町県民税の特別徴収とは、事業主(給与支払者)が所得税の源泉徴収と同じように、従業員(納税義務者)に代わり、毎月従業員に支払う給与から個人町県民税を引き落とし(給与天引き)、納入していただく制度です。

事業主(給与支払者)は特別徴収義務者として、法人・個人を問わず、すべての

従業員について、個人町県民税を特別徴収していただく義務があります。(地方税法第321条の4)

### ○特別徴収のしくみ



#### ○特別徴収のメリット

従業員の方が納税のために金融機関等に出向く必要がなくなります。

また、特別徴収は所得税のような税額計算の必要がなく、原則として年12回なので、従業員(納税義務者)の1回当たりの負担が少なくて済みます。

なお、従業員が常時10人未満の事業所は、申請により年12回の納期を年2回にすることができ、納期の特例制度があります。

## 奈良県広域消防組合

### 競争入札等参加資格申請の受付

奈良県広域消防組合が発注する物品調達および役務提供業務の契約に関する競争入札等に参加するためには、申請が必要です。

#### ■対象業種

物品調達・役務提供等

#### ■有効期間

平成28年4月1日から平成31年3月31日まで

#### ■申請受付期間

平成28年2月1日から2月25日まで

※ 土・日曜日、祝日を除く平日の午前9時から正午、午後1時から午後5時の間に、持参または郵送にて提出してください。

#### ■要領・申請書類等

要領と申請書類は、奈良県広域消防組合ホームページから『平成28年度奈良県広域消防組合物品調達・役務提供等競争入札等参加資格審査申請要領』をダウンロードしてください。奈良県広域消防組合消防本部施設管理課でも配布しています。

#### ■申請場所・問い合わせ先

奈良県広域消防組合消防本部  
3階総務部施設管理課契約係  
橿原市慈明寺町149番地の3

☎ 0744-26-0119

🌐 <http://www.naraksk119.jp/>

# 子どもたちをみんなで守ろう！

子どもたちが楽しみにしている冬休みが始まります。冬休みは、多くのことが体験できるよい時期です。健康で明るい、有意義な休みが送れるようご協力をお願いします。

## 地域ぐるみで子どもを守り、育てよう

- ☆ひとりで遊んでいる子どもを見かけたら声をかけ、地域ぐるみで子どもを守りましょう。
- ☆危険な遊びをしている子どもを見かけたときは注意しましょう。
- ☆子どもの心に悪い影響を及ぼす有害図書や、インターネットの有害情報から子どもたちを守りましょう。
- ☆まず大人が交通ルールや公衆道徳を守り、子どもたちの手本になりましょう。
- ☆テレビやゲームの時間とルールなどについて、家族で話し合しましょう。
- ☆地域の文化活動や子ども会、スポーツ団体の行事に進んで参加する豊かな心を育てましょう。
- ☆年末年始には家族そろって活動する機会をつくりましょう。

## 外出について

- ☆子どもが外出するときは、その目的、行き先、帰宅時間を確かめましょう。
- ☆お金の無駄づかいをさせないようにしましょう。
- ☆子どもにとって危険な所には立ち入らせないようにしましょう。

## 外出するときは、必ず防犯ブザーを持たせましょう！

- ☆タバコやシンナーなどに絶対手を出させないようにしましょう。
- ☆エアガンなどの有害ながん具は持たせないようにしましょう。
- ☆電線の近くでのたこあげや、火遊びはさせないようにしましょう。
- ☆路上駐車、特に狭い道路での駐車はしないようにしましょう。
- ☆自転車の二人乗りや単車の運転は、絶対にさせないようにしましょう。
- ☆自転車に乗るときは、必ずヘルメットを着用させましょう。

## 危険防止について

## いじめ根絶といのちの尊さを訴える

「いじめ」を苦に尊い命を自ら絶つ子どもたちが相次いでおり、社会に大きな衝撃と深い悲しみをもたらしています。何気ない一言が相手の心を深く傷つけます。

私たちは、このような悲劇を繰り返し起こさせないため、子どもたちに「いじめ」はいけないことだときちんと教えるとともに、教育の原点である家庭教育のあり方をあらためて問い直さなくてはなりません。

- 一、私たちは「子育ての第一責任者である」ことを再認識しよう。
- 一、子どもたちに「命の大切さ」を教えよう。
- 一、子どもたちに「いじめはしてはいけないこと」だと教えよう。
- 一、子どもたちの日ごろの言動に気を配り、子どもたちが発するシグナルに注意しよう。
- 一、「いじめ」に気がついたら、すばやく対応しよう。

大淀町安全対策推進協議会  
大淀町青少年健全育成協議会

大淀町教育委員会  
大淀町幼保・小・中学校生活指導協議会

吉野警察署  
大淀町民生児童委員会

## 教 介 護 保 険 だより

介護保険制度は、みなさんの支え合いにより成り立っています。高齢化が進むにつれ介護保険サービスを利用する人は増えており、それに比例してみなさんの負担(保険料等)も大きくなっています。また、今年4月と8月の制度改革は、介護保険サービスが必要な人にも大きく影響する内容でした。

介護保険制度が持続可能な制度となるよう、総務大臣や地元選出の国会議員に、住民のみなさんの声を要望として直接お伝えしました。要望の主な内容は右のとおりです。

## みなさんの声を国へ届けるため 要望活動を行いました



- ・介護給付費の負担割合(公費 50%、保険料 50%)の見直し
- ・高齢者の保険料負担が限界に達しているため、保険料に一定の限度を設定すること
- ・マイナンバー制度の運用(高齢者の実態に即した手続き等、制度運用の見直し)

町民のみなさんの声を国や県へ届け、制度に反映するよう働きかけることが町行政の責務のひとつと考えています。みなさんのご意見・ご要望をお聞かせください。

■問い合わせ先 町役場 ほけん課(内線 131)

# 人事行政の 運営などの状況 について

町職員の給与の実態、勤務条件や研修などの状況について知っていただくため、その概要について公表します。

なお、ここに記載している給与などはすべて税金や保険料などを差し引く前の金額です。また、臨時または非常勤の職員については含まれていません。



## ●職員の給与等の状況

### ◆人件費の状況(普通会計、平成26年度決算)

住民基本台帳人口 (年度末)	歳出額 (A)	実質収支	人件費 (B)	人件費比率 (B/A)	平成25年度の 人件費比率
平成27年3月31日現在 18,787人	千円 7,318,301	千円 50,204	千円 1,433,314	% 19.6	% 19.8

※ 人件費には、特別職に支給される給料、報酬等を含んでいます。

### ◆職員給与等の状況(普通会計、平成26年度決算)

職員数 (A)	給 与 費				一人当たり給与費 (B/A)
	給料	職員手当	期末・勤勉手当	計 (B)	
171	千円 621,881	千円 95,060	千円 222,337	千円 939,278	千円 5,493

※1 職員手当に退職手当は含んでいません。

※2 職員数は、平成27年4月1日現在の人数です。

### ◆ラスパイレス指数の状況(各年4月1日現在)

区分	平成26年	平成21年
大淀町	96.3	94.0
類似団体平均	96.1	96.4
全国町村平均	95.6	94.2

※1 ラスパイレス指数とは、国家公務員の給与水準を100とした場合の地方公務員の給与水準を示す指数です。

※2 類似団体平均とは、人口規模、産業構造が類似している団体のラスパイレス指数を単純平均したものです。

### ◆職員の平均年齢、平均給料月額及び平均給与月額の状況(平成27年4月1日現在)

#### ①一般行政職

	平均年齢	平均給料月額	平均給与月額	平均給与月額 (国ベース)
大淀町	42.8	315,731円	365,607円	348,929円
奈良県	43.3	335,823円	419,190円	377,567円
国	43.5	335,000円	—	408,472円
類似団体	42.3	313,860円	360,066円	339,480円

#### ②技能労務職

	平均年齢	平均給料月額	平均給与月額	平均給与月額 (国ベース)
大淀町	47.0	223,223円	236,739円	230,452円
奈良県	51.5	326,394円	380,800円	361,530円
国	50.1	287,992円	—	326,611円
類似団体	48.9	275,080円	291,592円	283,324円

※1 「平均給料月額」とは、各職種ごとの基本給の平均です。

※2 「平均給与月額」とは、給料月額と毎月支払われる扶養手当、住居手当、時間外勤務手当などのすべての諸手当の額を合計したものです。

※3 「平均給与月額(国ベース)」は、国家公務員の平均給与月額には時間外勤務手当、特殊勤務手当等の手当が含まれていないことから、比較のため国家公務員と同じ基準で再計算したものです。

※4 奈良県、国及び類似団体の数値は、平成26年4月1日現在のものです。

### ◆職員の初任給の状況(平成27年4月1日現在)

区 分		大淀町	奈良県	国
一般行政職	大学卒	163,600円	180,800円	172,200円
	高校卒	142,100円	146,500円	140,100円
技能労務職	高校卒	127,700円	137,450円	—
	中学卒	123,900円	123,900円	—

※1 大淀町の一般行政職の決定初任給は、初級試験(高校卒業程度の試験)の結果に基づき職員となった者の額です。

※2 奈良県及び国の数値は、平成26年4月1日現在のものです。

## 用語説明

### 普通会計

一般会計に一部の特別会計を加えたもので、国民健康保険事業などの特別会計、水道、下水道、病院の事業会計は除かれます。

### 一般行政職

全職員から特別職、税務職、福祉職、医療職、企業職、技能労務職、教育職などの職員を除いた職員をいいます。

◆職員の経験年数別・学歴別平均給料月額（平成27年4月1日現在）

区分		経験年数 10年	経験年数 20年	経験年数 25年	経験年数 30年
一般行政職	大学卒	244,800円	361,350円	380,600円	—
	高校卒	—	—	352,900円	—
技能労務職	高校卒	171,500円	—	244,600円	—
	中学卒	166,300円	—	—	—

※ 該当する職員が存在しない欄には記載していません。

◆一般行政職の級別職員数の状況（平成27年4月1日現在）

区分	1級	2級	3級	4級	5級	6級	7級	計
標準的な職務内容	主事補 技師補	主事 技師	主任主事 主任技師	係長 主査	課長補佐	課長	部長 次長	
職員数	12人	15人	26人	30人	27人	15人	6人	131人
構成比	9.2%	11.5%	19.8%	22.9%	20.6%	11.5%	4.6%	100.0%

※1 大淀町の給与条例に基づく給料表の級区分による職員数です。

※2 標準的な職務内容とは、それぞれの級に該当する代表的な職務です。

●職員手当の状況

◆期末手当・勤勉手当

大 淀 町			国		
1人当たり平均支給額（平成26年度）			—		
1,364千円					
（平成26年度支給割合）			（平成26年度支給割合）		
	期末手当	勤勉手当		期末手当	勤勉手当
6月期	1.225月分	0.675月分	6月期	1.225月分	0.675月分
12月期	1.375月分	0.825月分	12月期	1.375月分	0.825月分
計	2.6月分	1.5月分	計	2.6月分	1.5月分
（加算措置の状況） 職制上の段階、職務の級等による加算措置			（加算措置の状況） 職制上の段階、職務の級等による加算措置		

◆退職手当（平成26年度）

大 淀 町			国		
（支給率）	自己都合	勸奨・定年	（支給率）	自己都合	勸奨・定年
勤続20年	21.62月分	27.025月分	勤続20年	21.62月分	27.025月分
勤続25年	30.82月分	36.57月分	勤続25年	30.82月分	36.57月分
勤続35年	43.7月分	52.44月分	勤続35年	43.7月分	52.44月分
最高限度額	52.44月分	52.44月分	最高限度額	52.44月分	52.44月分
その他の 加算措置	定年前早期退職特例措置 （2～45%加算）		その他の 加算措置	定年前早期退職特例措置 （2～45%加算）	
1人当たり 平均支給額	自己都合 3,881千円	勸奨・定年 19,136千円			

※ 退職手当の1人当たり平均支給額は、前年度に退職した全職種に係る職員に支給された平均額です。

◆特殊勤務手当（平成26年度）

支給実績	1,593千円
支給対象職員1人当たり平均支給年額	69,261円
職員全体に占める手当支給職員の割合	13.4%
手当の種類（手当数）	31
代表的な手当	・町立保育所の業務に従事する保育士

※ 支給職員の割合及び支給額については、普通会計のものです。

◆時間外勤務手当

平成26年度	支給総額	32,430千円
	職員1人当たり 支給年額	506千円
平成25年度	支給総額	30,921千円
	職員1人当たり 支給年額	424千円

※ 支給額については普通会計のものです。

◆その他の手当(平成27年4月1日現在)

区分	内 容	国の制度との異同	支給実績 (平成26年度決算)	支給職員1人当たり平均支給年額
扶養手当	●配偶者 13,000円 ●配偶者以外の扶養親族 6,500円 (配偶者がいない場合の1人目 11,000円) ※ 満16歳の年度初めから満22歳の年度末までの子は、1人につき5,000円を加算する。	同じ	16,181千円	234,507円
住居手当	●借家・借間居住者(最高支給限度) 27,000円	同じ	4,155千円	259,688円
通勤手当	●交通機関利用者 1ヵ月あたりの最高支給限度 55,000円 ●交通用具(自家用車など)利用者 2km未満 支給しない 2km以上 距離に応じて 2,000円～24,500円	同じ	10,811千円	80,679円
管理職手当	●部・次長級 給料月額の14.25% ●課長級 給料月額の12.825% ●保育所長 給料月額の12.825% ●課長補佐級 給料月額の10.185% ●保育所長補佐 給料月額の10.185% ●幼稚園長 給料月額の10.185% ●保健師長 給料月額の10.185%	—	24,455千円	543,444円

※ 支給額については普通会計のものです。

◆特別職の報酬等の状況(平成27年4月1日現在)

区 分		給料月額等	
給料	町 長	750,000円 (850,000円)	(参考) 類似団体における最高/最低額 854,000円 / 492,000円
	副町長	630,000円 (700,000円)	710,000円 / 468,000円
報酬	議 長	330,000円	420,000円 / 230,000円
	副議長	280,000円	360,000円 / 180,000円
	議 員	250,000円	345,000円 / 157,000円
期末手当	町 長 副町長	(平成26年度支給割合) 6月期 1.4月分 12月期 1.7月分 計 3.1月分	
	議 長 副議長 議 員	(平成26年度支給割合) 6月期 1.6月分 12月期 1.75月分 計 3.35月分	
退職手当	町 長	(算定方式) 給料月額×520/100×勤続年数	(支給時期) 在職中通算または任期ごとの選択制
	副町長	給料月額×330/100×勤続年数	

※ 給料の( )内は、減額措置を行う前の金額です。

●職員の任免・職員数の状況

◆職員の採用の状況(平成26年4月2日～平成27年4月1日)

職種	人数
一般行政職	3
医療職(医師)	2
医療職(保健師・看護師)	1
幼稚園教諭	2
合 計	8



◆職員の退職の状況(平成26年4月1日～平成27年3月31日)

区 分	一般行政職	医療職 (医師)	医療職 (医療技術者)	医療職 (保健師・看護師)	幼稚園教諭	技能労務職	計
定年退職	3	0	1	1	0	0	5
勸奨退職	1	0	0	3	1	1	6
普通退職	2	6	1	3	0	0	12
合 計	6	6	2	7	1	1	23

※ 本表には、県との人事交流に伴う退職者が含まれています。



## ◆部門別職員数の状況(各年4月1日現在)

区分 部門	職員数			対前年増減数		
	平成25年	平成26年	平成27年	平成26年	平成27年	
一般行政	議 会	2	2	2	0	0
	総 務	40	43	43	3	0
	税 務	11	11	11	0	0
	民 生	45	46	46	1	0
	衛 生	13	13	14	0	1
	労 働	0	0	0	0	0
	農林水産	2	2	2	0	0
	商 工	1	1	1	0	0
	土 木	10	10	8	0	△2
小 計	124	128	127	4	△1	
特別行政	教 育	44	45	44	1	△1
普通会計		168	173	171	5	△2
公営企業等	病 院	176	177	164	1	△13
	水 道	13	13	11	0	△2
	下 水 道	4	4	4	0	0
	そ の 他	9	8	9	△1	1
小 計	202	202	188	0	△14	
合 計		370	375	359	5	△16

※ 職員数は、一般職に属する職員数であり、退職者などは含み、臨時職員を除いています。

## ●職員の分限・懲戒処分の状況(平成26年度)

分限処分とは、公務能率を維持することを目的として、心身の故障等一定の事由がある場合に、職員の意に反する不利益な身分上の変動をもたらす処分です。懲戒処分とは、職員が法令や職務上の義務等に違反した場合に、道義的責任を問うことにより、公務における規律と秩序を維持することを目的とする処分です。

区分	分限処分				懲戒処分			
	免職	降任	休職	降給	免職	停職	減給	戒告
処分者数	—	—	7	—	—	—	—	—

## ●職員のサービスの状況(平成27年4月1日現在)

職員は、法律により以下のような義務が課されているほか、一定の行為の制限が為されています。

業務上の 義務	法令等を遵守する義務	職務命令に従う義務
	秘密を守る義務	職務に専念する義務
	政治行為等の制限	信用失墜行為の禁止
	争議行為等の禁止	営利企業等の従事制限

## ●職員の研修・勤務成績の評定の状況

### ◆研修の状況(平成26年度)

職員に高度な専門知識、技術などを取得させること、職員間の連携を高め効率的に業務を遂行させることを目的として、研修を実施しています。また、研修機関などへ派遣し、研修を受講させています。

町が実施したもの	新規採用職員研修、マイナンバー制度研修
奈良県市町村職員研修センターなど外部の研修機関において実施されたもの	地方公会計の基礎実務研修、政策形成研修、税務職員研修、新任課長補佐級職員研修 など

### ◆勤務成績の評定の状況(平成26年度)

平成27年度本格実施に向け検討を進めました。

## ●職員の勤務時間その他の勤務条件の状況

### ◆勤務時間等の状況(平成27年4月1日現在)

区 分	内 容
勤務時間	午前8時30分から午後5時15分まで (休憩時間60分を除き1日7時間45分(1週38時間45分)勤務)
週休日	日曜日及び土曜日
休日	国民の祝日に関する法律に規定する休日及び12月29日から翌年の1月3日まで

※ 上記の内容は、本庁に勤務する職員の例で、勤務場所により異なることがあります。

### ◆休暇等の種類(平成27年4月1日現在)

区 分	内 容
年次有給休暇	1年につき20日を付与(新規採用職員は15日)。付与日数のうち20日を超えない範囲内の残日数を翌年に繰り越すことができる。(平成26年の平均取得日数は7.8日)
病気休暇	負傷又は疾病のため療養する必要がある、勤務しないことがやむを得ないと認められる場合の休暇。
特別休暇	特別の事由により勤務しないことが相当であると認められる場合の休暇。(結婚休暇・産前休暇・産後休暇・忌引休暇・夏季休暇など)
介護休暇	負傷、疾病または老齢により、日常生活を営むのに支障がある配偶者、父母、子などを介護をするため勤務しないことが相当であると認められる場合の休暇。(無給)
育児休業	子を養育する職員の継続的な勤務の促進と福祉の増進、ならびに行政の円滑な運営を目的とした制度で、3歳未満の子を養育するために取得することができる。

## ●職員の福祉・利益の保護の状況

### ◆職員の健康診断の状況(平成26年度)

職員の健康診断については、労働安全衛生法に基づき年に1回実施しています。

対象職員数	受診者数	受診率
369	351	95.12%

### ◆公務災害補償の状況(平成26年度)

職員が公務による災害で病気になったり、死亡した場合には、地方公務員災害補償基金から一定の補償があります。

区分	傷病	死亡
公務災害	3	0
通勤災害	0	0

### ◆勤務条件に関する措置の要求及び不利益処分に関する不服申立の状況(平成26年度)

職員は、勤務条件やその意に反する処分に関して、公平委員会に措置要求または不服の申立てを行うことができます。平成26年度は、措置要求および不服申立てはありませんでした。

# Health Guide

## けんこうガイド

町保健センター ☎ 0747-52-9403  
 (健康増進課) FAX 0747-52-9404  
 町ホームページからも申し込みができます。  
<http://www.town.oyodo.lg.jp>

保健センター

### 健康相談の日

1月7日(木)です。

[乳幼児] 午前9時～午前11時  
 身体計測や、保健師・栄養士による健康や育児についての相談を行います。  
 [成人] 午後2時～午後4時  
 尿検査・血圧測定・保健師や栄養士による健康についての相談を行います。

## 子育て

母子健康手帳は町保健センターで交付しています

母子健康手帳・妊婦健康診査補助券は町保健センターで交付しています。印鑑を持ってきてください。

### ●子どもの健康診査

	実施日・受付時間	対象
4カ月児健康診査	12月10日(木)・午後0時45分～午後1時	H27. 7.11～H27. 8.13生まれ
	1月13日(水)・午後0時45分～午後1時	H27. 8.14～H27. 9. 9生まれ
10カ月児健康診査	12月11日(金)・午後0時45分～午後1時	H27. 1.16～H27. 2.15生まれ
	1月14日(木)・午後0時45分～午後1時	H27. 2.16～H27. 3.15生まれ
3歳児健康診査	12月25日(金)・午後1時15分～午後2時	H24. 5. 1～H24. 6.30生まれ

※1 対象児にはお知らせを送付します。 ※2 料金は無料で、場所は町保健センターです。  
 ※3 4カ月・10カ月児健康診査では、午後1時から午後1時30分まで離乳食講座、講座終了後健康診査を実施します。健診を受ける人は、講座開始前の受付時間内に会場へ来ててください。健診は受付順です。

### ●予防接種

予防接種名	実施日	受付時間	対象児		
			今月通知する子	前の対象で受けていない子	
4種混合 (百日せき ジフテリア 破傷風 不活化ポリオ)	1期初回 (3回接種)	12月9日(水) 1月8日(金) 2月12日(金)	午後1時30分～ 午後1時45分	H27. 8.10～ H27. 9. 9生まれ	7歳未満の子
	1期追加	12月9日(水)		H26. 6.11～ H26. 7.10生まれ	「1期初回」の接種を終了した 7歳6カ月未満の子
3種混合 (ジフテリア) 破傷風	2期	12月9日(水)	午後1時45分～ 午後2時		13歳未満の子
★要予約 不活化ポリオ	12月9日(水)	午後1時45分～ 午後2時			3種混合を接種し、不活化ポリオ(生・不活化合わせて、計4回)を規定回数終了していない子
★要予約 みずぼうそう	12月9日(水) ①・③ 12月15日(火) ③ 12月16日(水) ①・②	①午前10時～ 午前10時30分 ②午後1時45分～ 午後2時15分 ③午後2時～ 午後2時30分	H26.10. 1～ H26.10.28生まれ		1歳から3歳未満の子
B C G	12月16日(水)	午後1時30分～ 午後1時45分	H27. 6.10～ H27. 7. 5生まれ		1歳未満の子
麻しん風しん混 合	第1期	12月15日(火)	午後1時30分～ 午後2時	H26.11.28～ H26.12.15生まれ	1歳から2歳未満の子
	第2期				就学前の年長児

※1 今月通知対象児には予約票を送付します。 ※2 料金は無料で、場所は町保健センターです。  
 ※3 受付時間は予防接種の種類により異なります。

★転入された人は、以前に受けた予防接種の種類・回数等のご連絡をお願いします。  
 (連絡がない場合は、予防接種のご案内ができない場合があります。)

### 日本脳炎予防接種について

平成17年の日本脳炎ワクチン接種の差し控えにより、日本脳炎ワクチンを受けられていない平成7年4月2日～平成19年4月1日生まれの人は、20歳未満までの間に、新ワクチン(細胞培養日本脳炎ワクチン)で不足回数分の接種が可能になりました。詳しくは、町保健センターにお問い合わせください。

### 麻しん風しん混合予防接種について

#### 【第2期…年長児のお子さん】

麻しん風しん混合予防接種(第2期)を終了していないお子さんについては、来年3月31日までに接種を受けてください。

来年の4月以降は、接種対象外となります。

# 成人

●**集団検診** 町保健センターに電話等で申し込んでください。

検診・内容	実施日・受付時間	対象	場所・料金	定員
大腸がん検診 (便潜血検査・問診) 肝炎ウイルス検診 (血液検査・問診)	2月29日(月) ①午前9時～正午 ②午後1時30分～ 午後3時	満40歳以上の町民 ※ 肝炎ウイルス検診は以前に町 で受けた人以外	町保健センター 【満40～64歳】各400円 【満65歳以上】各200円	各70人 ※ 要予約 ※ 先着順

●**個別検診** 医療機関で個別に受診するための受診票を発行しています。  
発行の申請は町保健センターに電話などで申し込んでください。

検診・内容	実施期間	実施医療機関	対象	料金
乳がん検診 (視診・触診・問診・ 乳房X線撮影)	平成28年2月未 まで	県内の契約医療機関 ※ 希望の医療機関が該当 するか等、詳しくはお問 い合わせください。	満40歳以上の町民(女性) ※ 平成26年度に受け ていない人	【満40～49歳】2,300円 【満50～64歳】2,000円 【満65歳以上】500円
子宮頸がん検診 (視診・内診・問診・ 子宮頸部細胞診)	※ 医療機関の 予約が定員に なり次第終了	県内の登録医療機関 ※ 希望の医療機関が該当 するか等、詳しくはお問 い合わせください。	満20歳以上の町民(女性) ※ 平成26年度に受け ていない人	〈頸部のみ〉 【満65歳未満】2,000円 【満65歳以上】500円 〈頸部・体部〉 【満65歳未満】3,500円 【満65歳以上】500円



毎日寒い日が続きますね。この季節になると、ノロウイルス感染症という言葉をよく耳にしますね。  
今回は、食中毒の原因となる細菌やウイルスのうち、日本で最も多いノロウイルスについてお話しします。

## ノロウイルスについて

ノロウイルスは感染者の便や嘔吐物とともに排出され、人から人へ感染するウイルスです。このウイルスは人の腸管でのみ増殖し、食品の中で増えないという特徴があります。

### ○感染経路について

感染経路	主な感染の仕方
人から人への感染	・患者の便や嘔吐物から人の手などを介しての2次感染 ・家庭や施設内での飛沫感染
食品からの感染	・感染した人が調理などをして汚染した場合 ・ウイルスの蓄積した加熱不十分な二枚貝などを食べた場合

### ○感染したときの症状

症状としては、主に吐き気や嘔吐、下痢、腹痛、微熱などで、これらの症状が通常1日から2日程続きます。

自覚症状などから、ノロウイルスによる食中毒が疑われる場合は、自己判断で下痢止めや風邪薬を飲まずに、必ず医療機関で診察を受けるようにしましょう！



## ノロウイルスを予防しよう

- ①手洗いをしっかりと！**  
特に食事前、トイレの後、調理前後は、石けんでよく洗い、温水による流水で十分に流しましょう。
- ②食品からの感染を防ぐ！**  
加熱して食べる食材はしっかりと加熱しましょう。85度以上で1分以上加熱し、中心まで火を通すことが重要です。調理器具やふきんなども、85度以上で1分以上の加熱消毒をしましょう。
- ③人からの感染を防ぐ！**  
嘔吐物やふん便にはウイルスが含まれています。ウイルスの飛沫を防ぐことが重要です。  
・嘔吐物やふん便を片付けるときは、マスクやガウンなどを着用し、プラスチック手袋をつけ、直接触らないようにしましょう。  
・嘔吐物、ふん便ははじめにウイルスの飛沫を防ぐことに注意して、ペーパータオルで覆い、その上から塩素液(濃度 1,000ppm)を注ぎ、10分後に回収します。その後、塩素液(濃度 200ppm)で嘔吐物のあったところをふきます。  
・ふき取ったペーパータオルや手袋などは二重のビニール袋に密封して廃棄します。ビニール袋の中に、塩素液(濃度 1,000ppm)を浸して消毒しましょう。

## 消毒用塩素液の作り方 (一般的な家庭用塩素系漂白剤 濃度約5%を使用)

### ○濃度200ppmの塩素液

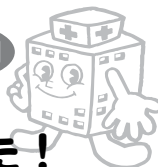
- 用途 おもちゃ・調理器具・直接手で触れる部分の消毒など
- 作り方 2Lのペットボトルに水を半分くらい入れ、そこへ原液10ml(ペットボトルのキャップに2杯程度)を加えます。最後に水を足して、全体を2Lにします。

### ○濃度1,000ppmの塩素液

- 用途 便や嘔吐物が付着した床・衣類・トイレの消毒など
- 作り方 500mlのペットボトルに水を半分くらい入れ、そこへ原液10ml(ペットボトルのキャップに2杯程度)を加えます。最後に水を足して、全体を500mlにします。

ゴム手袋を  
忘れずに！





## インフルエンザの季節がやってきました！

町立大淀病院  
副看護師長 辻井 里美

毎年、冬の時期に流行するインフルエンザ。今年は、早くも9月に茅ヶ崎市の小学校で学級閉鎖がありました。今年のインフルエンザ予防接種料金は値上がりすると言われていました。

### ○なぜ、今年は値上がりするの？

今までのインフルエンザ予防接種のワクチンは、①A型インフルエンザワクチン1類、②A型インフルエンザワクチン2類、③B型インフルエンザワクチン1類 の3種類のウイルスに対応していました。

しかし、毎年3月ごろになると、ワクチンの3種類に含まれていない「B型インフルエンザ2類」が流行し、予防接種が効かないと言われていました。そこで、今年のインフルエンザワクチンには、B型インフルエンザワクチン2類を追加し、4種類のウイルスに対応したワクチンになったため、昨年より500円程度値上げになるところが多いようです。



### ○予防接種は受けた方がいいの？

インフルエンザは、予防接種を受けることで「かかりにくくなる」「かかっても軽くすむ」という利点があります。特に、抵抗力の弱いお子さんや高齢者の人などは、予防接種をしっかりと受けて備えておいた方が安心です。

インフルエンザウイルスは低温乾燥を好み、真冬などの寒い時期はウイルスが増殖する条件が揃うため、流行もピークを迎えます。数年前の「新型インフルエンザ」流行以降は、10月・11月に流行を迎えることも珍しくなくなってきました。9月に学級閉鎖をしている地域もあることから、早めの予防が大切です。

予防接種の効果は、注射後2～3週で出てきます。逆算して早めに接種を受けることをおすすめします。

通常、インフルエンザ予防接種の効果は約半年持続すると言われていています。とはいえ、抗体は徐々に減っていきます。受験生の方は受験の時期に効果を期待したいのであれば、受験日より逆算して接種を受けておくことをおすすめします。また、本人だけでなく、受験生の家族も予防接種を受けておくことが大切です。

インフルエンザの予防接種は、受ければかからないというものではなく、日ごろからうがいや手洗い、マスクの着用などの予防対策とあわせることでより有効なものとなります。大淀病院では予防接種の受付を開始しています。予防接種を希望される人は、病院にお問い合わせください。

## 高齢者(65歳以上)の肺炎球菌ワクチン接種について

高齢者(65歳以上)の肺炎球菌ワクチン接種は、平成26年度から定期接種へ移行しました。

- 対象者 年度ごとに対象者が限られます。該当される人には、個別にご案内を郵送しました。下記接種対象者でご案内の通知が届かない人は、町保健センターまでご連絡ください。



### 平成27年度の定期接種対象者(定期接種の料金で受けられる人)

条件等	対象生年月日
65歳になる人	昭和25年4月2日～昭和26年4月1日生の人
70歳になる人	昭和20年4月2日～昭和21年4月1日生の人
75歳になる人	昭和15年4月2日～昭和16年4月1日生の人
80歳になる人	昭和10年4月2日～昭和11年4月1日生の人
85歳になる人	昭和5年4月2日～昭和6年4月1日生の人
90歳になる人	大正14年4月2日～昭和1年4月1日生の人
95歳になる人	大正9年4月2日～大正10年4月1日生の人
100歳になる人	大正4年4月2日～大正5年4月1日生の人

※ 以前に肺炎球菌のワクチンを接種されたことのある人は対象外です。

※ 以後平成28年～平成30年度までの間は、65歳、70歳、75歳、80歳、85歳、90歳、95歳、100歳になられる人が対象となります。

※ 昭和26年4月2日～昭和31年4月1日生の人で、心臓・腎臓・呼吸器などの疾患を有する人のうち、重症な人も該当します。接種の対象に該当するかどうかは、主治医にご相談ください。→ 該当される人にはご案内を郵送しますので、町保健センターまでご連絡ください。

- 接種期限 平成28年3月31日まで ※ 期限を過ぎると料金が高くなり、別途手続きが必要となります。

### ～定期接種の対象外の人については費用の助成を行っています～

ワクチン接種を希望される人は、町内実施医療機関へお問い合わせのうえ、予約後、印鑑持参で町保健センターに申請にお越しください。町外実施医療機関で接種される場合は、町保健センターにお問い合わせください。

- 助成金額 3,000円 ※ 生活保護受給者の人は4,000円

- 問い合わせ先 町保健センター(健康増進課) ☎0747-52-9403

# 子育てサークルちびっこランド

子育てを支援する町の事業で、延明保育園に委託して事業を実施しています。

## ■クラス

○赤ちゃんクラス(3カ月～1歳3カ月) 火曜日  
○ちびっこクラス 月曜日・水曜日

■時間 午前10時～午前11時15分(9時30分から開放)

■場所 地域子育て支援センター

■持ち物 水筒・お手ふき・参加費(大人1人につき100円)

※1 各クラスはすべて申込制です。

※2 月～金曜日は「あそびの森」の開放日です。自由に利用してください。申し込みは必要ありません。時間は午前10時から午後2時までです。

■育児相談 育児相談は随時受付をしています。希望者は、延明保育園に直接申し込んでください。

## ■問い合わせ先

- ・延明保育園 ☎0747-52-0388
- ・地域子育て支援センター ☎0747-53-0377

「お家でのお子さまとの関わり方」「食事について」「授乳」など、家庭での子育てについて相談がある場合は、自宅に訪問します。気軽に利用してください。

## ママストレッチ

◇日時 12月7日(月) 午前10時～午前11時30分

◇参加費 200円

## おはなし会

◇日時 12月9日(水) 午前10時～

◇参加費 無料

◇内容 町立図書館で絵本の読み聞かせを聞きます!

## ベビーマッサージ

◇日時 12月15日(火) 午前10時～

◇参加費 初回300円、次回から200円

◇持ち物 バスタオル・タオル・防水シート・オムツなど、その他必要なもの



## 吉野ゆるマルシェ

◇日時 12月17日(木) 午前11時～午後2時

◇内容 たくさんのお店があそびの森に並びます♪

プレママっこ	12月8日(火)	助産師とのフリートーク
赤ちゃんクラス	12月8日(火)	制作「クリスマスリース」 持ち物:はさみ・ペン・のり・お子さんの顔写真(縦5cm×横5cm以内)
	12月16日(水)	ちびっこクラス合同 ワイワイたいむ「ママの体について知ろう!」 布ナプキン・経血コントロールについて」
	12月22日(火)	クリスマス会・メモリー撮影・手作りおやつ「ホットケーキ」 持ち物:スプーンセット・おしぼり・飲み物
ちびっこクラス	12月14日(月)	親子リトミック 参加費:200円
	12月16日(水)	赤ちゃんクラス合同 ワイワイたいむ「ママの体について知ろう!」 布ナプキン・経血コントロールについて」
	12月21日(月)	クリスマス会・メモリー撮影・手作りおやつ「ホットケーキ」 持ち物:スプーンセット・おしぼり・飲み物



## 年末年始について

12月23日(水・祝)から1月4日(月)まで地域子育て支援センターはお休みです。

この期間中は、あそびの森も利用できませんのでご了承ください。

# EVENT GUIDE

## クリスマス JAZZ コンサート in ひだまりホール

今年もクリスマスの季節がやってきました。ひだまりホールにジャズを聴きにきませんか?クリスマスソングを多数演奏予定です!ぜひお越しください。

■日時 12月19日(土) 午後6時開演

※ 開場は30分前、全席自由

■場所 町文化会館 ひだまりホール

■入場料 [一般] 1,000円(当日1,200円)

[友の会] 800円(前売りのみ)

■出演 井出厚(ベース)

多田 恵美子(ピアノ)

古田 てるみ(ボーカル)

■主催・問い合わせ先

町文化会館 ☎0747-54-2110



## サンタクロース マル秘大作戦

～もし、あなたのおうちにサンタがやって来たら!～

町商工会の青年部員がサンタクロースに扮して、応募者の方々から事前にお預かりしたクリスマスプレゼントを、贈り主に代わって手渡します。

■日時 12月24日(木)・25日(金)

午後5時から午後9時ごろ

までの間にお届けします。

■募集定員 届け先 先着20件

### ■申込方法

12月18日(金)までに電話またはFAXにて申し込み後、町商工会へプレゼントを持参してください。プレゼントの届け先は町内に限定します。その他、詳しくは町商工会へお問い合わせください。

### ■申し込み・問い合わせ先

町商工会 サンタクロース マル秘大作戦 係

☎0747-52-9555 FAX 0747-52-8397

午前9時～午後5時(土・日曜日、祝日を除く)



# 生きる力

人権コラム  
Vol.82

文部科学省は、小・中学校の学習指導要領で子どもたちの「生きる力」を育むことを教育目標に掲げています。これは、変化の激しいこれからの社会を生きるために、確かな学力(知)、豊かな人間性(徳)、健康・体力(体)といった「生きる力」をバランスよく育て、子どものいじめや自死、児童虐待や育児放棄などが深刻化する現状から、学校と家庭や地域が連携して子どもの教育に取り組みもうというものです。

そもそも、「生きる力」とは何でしょうか。よく言われるのは、「どんな困難にも立ち向かい、自分の未来を切り開いていける力」ということですが、知・徳・体をバランスよく育てるのは、実際大変な取り組みだと思います。確かな学

力を持たない子ども、言動に少し問題がある子ども、身体の弱い子どももいます。経済的に苦しい家庭の子ども、何らかの理由で保護者との関わりが薄い子どももいます。他の子とうまくコミュニケーションを取れない子どももいます。こうした多様な子どもたちと日々向きあい、その能力と可能性を引き出すため、学校現場で格闘していたら先生方には頭が下がる思いがします。

このように、子どもの「生きる力」が問題にされていますが、その前に、私たち大人の「生きる力」こそが問われているのだと思います。自分に自信を持てず、自分が好きになれない大人。自分の将来に夢も希望も持てない大人。日々の生活をだらだらと送っている

大人。享楽のみに走り、その日その日をたのしく暮らせばいいと思っている大人。仕事だけに関心を持ち、家庭を顧みない大人。権利は主張するが義務は果たさない大人。こんな大人に囲まれた子どもに「生きる力」を持つてというのが無理な話かもしれません。

「大人になれない大人」という言葉があります。20歳以上で、身体が成熟したら大人だと思いの人もいるでしょうが、実は精神的な成熟こそが大人への重要な要素になるのです。それは、考え方や態度が十分に成熟し、思慮分別があるということ。目先のことだけに感情的に反応し、長期的・大局的なことを見失って理性的な判断ができない人は本当の大人とは言えないそうです。こうなると、なかなか自分は大人だと胸を張って言える人は少ないのではないのでしょうか。

「困難にも立ち向かう力、自分の未来を切り開く力」を、私たち大人こそが身に着けるべきではないでしょうか。子どもたちに胸を張って、「これがホンマの大人や！」と言えるように。



## 町健康づくりセンター

(ミズノウエルネス大淀)

問い合わせ ☎ 0746-34-5501  
FAX 0746-34-5502

### 子どもスイミング冬の短期教室のご案内

3日間の楽しい水泳教室を体験してみませんか。顔つけが苦手なお子さまでも安心して参加できます。

- ◇日程 12月23日(水・祝)~25日(金)
- ◇時間 午後1時~午後2時
- ◇対象 満4歳~中学生
- ◇定員 30人

※ 定員になり次第、キャンセル待ち

- ◇料金 3,080円(税込)/3日間
- ◇申し込み 町健康づくりセンターの受付にて直接、または電話にてお申し込みください。

ご利用には定期利用がお得です!

お客さまにあわせた運動メニューをご提案します。運動が初めての方でも、トレーナーがしっかりサポート! 多彩なレッスンもご用意しています。詳しくは町健康づくりセンターまでお問い合わせください。



定期利用料金	
1カ月	4,930円
6カ月	26,740円
12カ月	49,370円

#### ◇利用時間

- 開館時間 (月・水~土曜日)午前10時~午後10時  
(日曜日・祝日)午前10時~午後5時
- 休館日 毎週火曜日

12月29日(火)~1月3日(日)

年内は12月28日(月)まで、年始は1月4日(月)から通常営業します。来年もよろしく願いたします。

# English Diary



December is a time for fun in the snow and Christmas celebrations back home. Peppermint cookies, pies, and turkey abound. It's the season of food, which is why we need New Year's resolutions so much.

This is also the most family-oriented time of the year. Often family will travel for days to visit all of their relatively close family. Groups of 20-30 will form, sometimes more. We'll bake, decorate and watch holiday themed movies together. But the best part to me is the food. Peppermint cookies, turkey, mashed potatoes, green beans, and various other goodies. Not as much as Thanksgiving, but just as sweet.

Christmas cookies usually come in many flavors including gingerbread, peppermint, sugar, chocolate chip, oatmeal raisin, cinnamon, and many more. While cake is popular in Japan for Christmas, it's not in America. Only fruitcake (made with dried fruit and brandy) has ever had a chance, and most people hate it.

Kids receive mysterious presents under the Christmas tree from Santa Claus. On Christmas Eve they'll leave cookies and milk for Santa to encourage him on his journey that night. It's all very exciting, and a bit overindulgent. The parents always eat the cookies.

Of course, as a multicultural country, the USA celebrates many holidays of the same variety or time: Kwanzaa, Hanukkah, Chinese New Year's, and various others.

Also, this is my favorite time of year in Japan. Traveling to the shrines at midnight of the new year, eating special foods, and vacation are all wonderful! So I hope you all enjoy your December as well. And I'll see you in the new year. Until next time!

12月は雪で楽しめる時期で、クリスマスを祝いに家に帰る時期でもありますね。ミントクッキー、パイ、七面鳥など食べるものがいっぱい。そんな食べ物のシーズンなので、新年にはたくさんの誓いをたてなければいけませんね。(ダイエットなど。)

12月は1年で一番実家に集まる時期でもあります。何日かけて親戚のところを訪れるために旅行に行く家族が多いですね。20人~30人、それ以上になることもあります。みんなで一緒にクッキーなどを焼いたり、飾り付けをしたり、休日向けの映画を見たりします。でも、私にとって一番の楽しみはやはり食べ物です。ミントクッキー、七面鳥、マッシュポテト、インゲン豆などたくさんのおいしい物があります。食事の量は感謝祭ほどではありませんが、おやつなどのスイーツの量はクリスマスも負けてはいません。

クリスマスのクッキーはたいてい、いろいろな味でできています。ジンジャーブレッド、ミント、シュガー、チョコチップ、オートミールレーズン、シナモンなどたくさんあります。日本ではクリスマスにはケーキですが、アメリカでは違います。フルーツケーキ(ドライフルーツやブランデーで作られたケーキ)を食べることはありますが、みんなおいしくないって言いますね。

子どもたちはクリスマスツリーの下にあるサンタさんからの贈りものを受け取ります。クリスマスイブに子どもたちはクッキーや牛乳を置いておきます。忙しい夜になるサンタさんにごんぼってくださいという気持ちを込めて。とてもわくわくしますが、少しやり過ぎかな、とも思います。両親がいつもそのクッキーを食べるようになるのです。

もちろん、多種多様な文化にあふれる国アメリカなので、アメリカはたくさんの同じような祝日を祝います。クワンザ(アフリカ系が祝う、クリスマスの代わりのような祭り)、ハヌッカー(ユダヤ系が祝う祭り)、中国の新年の祝いなどさまざまです。

また、私にとって日本で大好きな時期でもあります。初詣のために深夜に神社を巡り、特別な食べ物を食べる。休暇であることも含めて素晴らしい季節です! みなさんも楽しい12月を過ごせますように。また新年にお会いしましょう。

それでは、また次回!

## 成人おめでとう!

平成28年成人式を次のとおり実施します

### ■日時

平成28年1月11日(月・成人の日)

受付: 午前9時30分~

記念写真撮影: 午前9時45分~

式典: 午前10時30分~

交流会: 午前11時~正午

※ 抽選会を予定しています。

軽食の用意はありません。

### ■場所

町文化会館 あらかしホール

### ■対象者

1995年(平成7年)4月2日から

1996年(平成8年)4月1日までに生まれた人

※ 本町に住民票がない人で、本町の成人式に参加を希望する人は、事前に連絡してください。

※ 式典および交流会会場への入場は新成人ご本人のみとします。ご理解のほどお願いします。

■問い合わせ先 町文化会館 ☎0747-54-2110



## 大淀町ふるさと応援寄附金について

10月中に次のみなさまから寄附をいただきました。

植野 晃平 様 10,000円

匿名 3,000円

他1名様

みなさまの熱い想いを実現できるように、大切に活用させていただきます。

今後も変わらぬ応援をお願いいたします。



## 善意銀行だより

今回、次の方から善意が寄せられました。

□亡夫供養のため 100,000円

匿名

ありがとうございました。

有意義に使わせていただきます。

町社会福祉協議会



# 図書館 インフォメーション

今年もあと1カ月ですね。この時期になると何かと忙しく、さらに大変なのが「大掃除」。年末の大掃除には、1年分の汚れを取り除いて、歳神様をお迎えする準備をして、新年を新たな心持ちで始められるようにという意味があるそうです。早めに取りかかってピカピカのお部屋で素敵な新年を迎えましょう。

開館情報

12月のカレンダー

日	月	火	水	木	金	土
		1	2	3	4	5
6	7	8	9	10	11	12
13	14	15	16	17	18	19
20	21	22	23	24	25	26
27	28	29	30	31	1	2

□ 文化会館・図書館ともに休みの日  
△ 図書館が利用できない日



薬の研究や、機械の修理が仕事のメトロン星人は、本や不思議な機械が大好きで、部屋の中はものでいっぱい。ある日、ウルトラセブンが遊びに来てメトロン星人に片づけをすると言いますが…。ウルトラかいじゅうが、片づけることの大切さを楽しく愉快地に教える絵本です。

## 「かたづけしないとどうなるの？」

ぶん／ひらいたろう え／ヨバラ トモコ あいうえお館



20XX年、藤代樹は「掃除部」に所属している高校2年生。芸術点と技術点を競う競技「掃除」は、国家の統制下に置かれているマイナースポーツである。幼いころに祖父の教えで「掃除」を始めた樹は、昨年の州大会新人戦で優勝するほどの腕前だが、目標を見出せず、どこか冷えた態度で淡々と「掃除」を続けていた。しかし謎の美少女・偲の登場により、そんな彼に大きな転機が訪れる…？

## 「コロシ』」

著／三崎 亜記 角川書店



池の底に沈むやかんの家で一人で暮らすピコは、ある日、手紙を受け取ります。手紙には「あなたを、そうじとうばんに、にんめいいたします」と書かれていました。次の日、広場にはそうじ当番の仲間たちが集まっていて、みんな同じ種類の動物たちで川の中を協力して掃除をするのですが、ピコには同じ種類の仲間がいなくて…。

## 「ピコのそうじとうばん」

作／阿部 夏丸 絵／村上 康成 講談社



片づけや掃除が大事なのは分かってる。でも、子どもは小さいし、仕事もあるし、旦那も手伝ってくれない…。「見なかったことにしておこう」なんて言っていると、いつしか家に貧乏神が住みついているかもしれません。きさいち流お掃除術で、毎日続けられてどんな片づけ下手・お掃除下手でもお部屋が劇的に変身！ちょっとした片づけの工夫とプチ掃除で、年末の大掃除も楽勝！お役立ちの1冊です。

## 「貧乏神撃退！福を呼び込むお掃除術」

著／きさいち 登志子 絵／小林 裕美子 JTBパブリッシング

## 年末年始図書館休館情報

年末年始のため、町立図書館は12月27日(日)～1月5日(火)まで休館となります。ご迷惑をおかけしますが、ご了承ください。

### 年末年始休館に伴う倍貸し

年末年始の休館の前に、通常の2倍の冊数・期間、本を貸し出します。この期間中は1人10冊まで、4週間の貸出になります。年末年始もたっぷりとお楽しみください。

■倍貸し期間 12月13日(日)～12月26日(土)  
■問い合わせ先 町立図書館 ☎0747-54-2120



## おはなし会のご案内

### 12月のおはなし会

- 12月12日(土) 午後2時30分～  
こどものためのおはなし会
- 12月20日(日) 午後3時～  
こどものためのおはなし会
- 12月26日(土) 午後2時～  
大人のための朗読会 響





# ゆめのたねいっぱい

## きてみて！幼稚園



### おおよどとうぶようちえん

♪ 幼稚園大好き ♪  
先生大好き 友だち大好き

9月から11月上旬の幼稚園の様子です。  
運動会に遠足、秋ならではの収穫体験やクッキングなど、楽しい行事がたくさんありました。

ぶどう狩り【10月1日(木)】



さつまいも掘り【9月28日(月)】



秋の遠足【10月8日(木)】  
京都水族館へ行きました。



どんぐりクッキー作り【10月14日(水)】  
園庭の椎の実でクッキー作り♪



稲刈り【10月22日(木)】  
大淀希望ヶ丘小学校の2年生と一緒に稲刈りをしました。



町屋のかかし見学【10月28日(水)】  
高取町の「町屋のかかし」を見学しました。



お茶作り体験【11月4日(水)】  
あおぞら保育所のお友だちと一緒に、お茶作りを体験しました。



秋季運動会【9月19日(土)】  
げんきいっぱい、ちからをあわせてがんばりました！  
たくさんの人が応援してくれて、楽しい運動会になりました。



## 12月分 1月分 わくわくルーム

幼稚園に親子で来て、同じくらい年齢のお友だちと遊んで、楽しい時間を過ごしましょう♪

- 対象 就学前の乳幼児
- 内容 幼稚園見学・季節に応じた遊び
- 費用 無料
- 申し込み 2日前までに各幼稚園まで電話またはメールでお申し込みください。

### 町立大淀西部幼稚園

- 日時 12月10日(木)・1月20日(水)  
午前10時～午前11時
- 場所 町立大淀西部幼稚園(大淀町今木779-4)
- 園庭開放 12月10日(木)・12月17日(木)
- 問い合わせ先 ☎0745-67-1766  
✉ seibu-you@town.oyodo.lg.jp

### 町立大淀東部幼稚園

- 日時 12月8日(火)・1月19日(火)  
午前10時～午前11時
- 場所 町立大淀東部幼稚園(大淀町中増61-2)
- 園庭開放 12月8日(火)・12月15日(火)
- 問い合わせ先 ☎0746-32-0264  
✉ toubu-you@town.oyodo.lg.jp

## 大淀町公営住宅 入居者募集

平成28年2月入居の公営住宅  
新規入居者を次のとおり募集し  
ます。

### ■募集住居

北町改良住宅 1戸

### ■受付期間

12月7日(月)～11日(金)  
午前8時30分～午後5時15分

### ■受付場所

町役場 人権施策推進室

### ■必要書類と担当課

#### ◎入居申込書

↓人権施策推進室

#### ◎入居家族全員分の住民票

↓人権住民課

#### ◎入居家族全員分の課税証明書

と完済証明書 ↓税務課

#### ※ 印鑑および運転免許証など

の顔写真付き証明書を「ご用意

ください。

#### ※ 提出書類に虚偽の記載が発

見されたときは、入居取消ま

たは立ち退き執行対象となり

ますのでご注意ください。

### ■応募資格

平成27年12月7日時点で1年  
以上本町にて在住または勤務  
されている人

#### ※ その他、応募要件がありま

すので、詳しくはお問い合わせ  
ください。

### ■問い合わせ先

町役場 人権施策推進室  
(内線127)

## 司法書士による 無料法律相談会

近畿司法書士会連合会による  
無料法律相談です。お気軽に  
相談ください。予約は不要です。

### ■相談例

- ・相続手続について相談したい
  - ・元気なうちに子どもに家を譲  
りたい
  - ・家や土地の権利書をなくして  
しまった
  - ・収入が減ってローンやクレ  
ジットの支払いが難しい
  - ・事業を続けたいけど資金が足  
りない
  - ・悪質商法にひっかかってし  
まったのではないかと心配
  - ・寝たきりの親の土地を売って  
親の入院費を工面したい
  - ・将来、認知症になったら財産  
管理はどうしよう
  - ・知的障がいのある子どもの将  
来が心配
- その他、気になることは何で  
もご相談ください。

### ■日時

12月19日(土)  
午後1時～午後4時

### ■場所

吉野町中央公民館  
(吉野町役場隣り)

### ■問い合わせ先

近畿司法書士会連合会  
☎06-6941-1511

## 五條・吉野地域自立支 援協議会による講演会

五條・吉野地域自立支援協  
議会は、障がいのある人が地域(大  
淀町・五條市・吉野町・下市町)  
で安心して生活できるような支援  
する総合的なネットワークの構  
築と、地域独自の諸問題の解決  
を目的として活動する協議会で  
す。

障がいのあるお子さんが自立  
するために、思春期にどのよう  
な力をつけたらいいのしょう  
か? これから社会に出て行く  
彼らに対し、どのように導くの  
がいいのかを、講演会を通して  
一緒に考えましょう。

また、当日は相談ブースを設  
けていますので、お子さんの進  
路についてお悩みの人はぜひご  
相談ください。

## おおよどの魅力再発見 20

# 奥越部・ 太玉神社のこと



あわただしい師走の月。みなさんは年末年始、氏神さまにお  
参りされますか? 今回は、おおよどの知る人ぞ知る神社をご  
紹介します。

太玉神社は、県道今木・出口線に面した奥越部地区の山の中  
腹に鎮座しています。隣接する奥田家がつる氏神です。奥田  
家は、かつて「忌部屋」の屋号を持っていました。

忌部氏は、朝廷の神事をつかさどった古代氏族ですが、檀原  
市忌部町にある天太玉神社は、その氏神としてよく知られて  
います。ここでは、年の暮れに、菅原峠を越えて奥田家の裏山  
(宮山)へ、宮座の当屋が、正月用の門松を取りに来る風習があ  
りました。この風習は、昭和三八(一九六三)年まで続きました  
が、材料不足のため途絶えてしまいました(「奥田家と忌部の村」  
『大淀町史』より)。

どうしてわざわざ峠を越えて、国中(大和盆地)から吉野まで  
門松を取りに来たのでしょうか。奥田家は、忌部のムラの祭礼  
に関わる有力な家  
だったのでしょうか。  
では、奥田家  
が奥越部へと移っ  
て来た理由は? 今  
となつては謎ばか  
りの太玉神社。み  
なさんも一度訪れ  
てみてください。



▲奥越部・太玉神社

# ▶▶ Information ▶▶

## 電話番号案内

町 役 場	0747-52-5501 0747-52-5502
大 淀 病 院	0747-52-8801
水 道 部	0747-52-0137
大 淀 消 防 署	0747-52-1199
教 育 委 員 会	0747-52-1522
町 中 央 公 民 館	0747-52-1524
保 健 セ ン タ ー	0747-52-9403
児 童 セ ン タ ー	0747-52-8319
桜ヶ丘総合センター	0747-52-5402
旭ヶ丘総合センター	0746-32-5189
杉本記念文化センター	0746-32-2489
平 畑 体 育 館	0747-52-6234
南和広域美化センター	0747-52-3253
文 化 会 館	0747-54-2110
図 書 館	0747-54-2120
町 社 会 福 祉 協 議 会	0747-52-1941
町 包 括 支 援 セ ン タ ー	0747-52-7760
吉 野 警 察 署	0747-53-0110
吉野路大淀iセンター	0747-54-5361
健康づくりセンター	0746-34-5501
シルバー人材センター	0747-54-5522
ふれあい活動センター	0747-54-5533
パークゴルフ場	0745-67-0543

### ■テーマ

自分らしく生きるってなんだろっ？ ～進路を考える 思春期を迎えるなかで～

### ■日時

平成28年1月28日(木)

### ■受付

午前9時30分～

### ■講演

午前10時～午前11時30分

### ■相談会

午前11時30分～正午

### ■場所

町役場 3階301会議室

### ■講師

平岡彰代先生  
(奈良県教育委員会 特別支援教育巡回アドバイザー)

### ■参加費

無料

### ■申し込み・問い合わせ先

五條・吉野地域自立支援協議

### ■会事務局

(NPO法人吉野コスモス会  
生活相談センターのどか内)  
☎0747-53-2153

## 「よしの」の開催 がん患者サロン

がん患者や患者家族同士が悩みや不安を語り合うことができ、サロンの開催します。初めての人もぜひご参加ください。

### ■日時

12月11日(金)

### ■場所

吉野保健所 2階大会議室

### ■内容

・講演会「今まで知らなかったがん治療とお口のこと」

午後1時30分～午後2時30分

### ■交流会

午後2時45分～午後4時

### ■参加費

無料

### ■対象

県内に居住されているがん患者・その家族

### ■定員

30人 ※ 先着順

### ■申込方法

12月10日(木)までに、電話またはFAXにて住所・氏名・電話番号・参加人数をお知らせください。

### ■申し込み・問い合わせ先

吉野保健所 健康増進課  
母子・健康推進係  
☎0747-64-8134

平日 午前9時～午後5時

☎0747-52-7259

# ちびっ子松垣本座

## 活動報告

十一月十四日(土)に町文化会館あらかしホールで開催された第十五回能楽座大淀町公演で、ちびっ子松垣本座の座員は来場のみなさんと待謡「高砂」を体験しました。そして、小鼓方四流儀の演奏、狂言「文蔵」、能「高砂」の鑑賞をしました。

公演に先立ち、座員が松垣本八幡神社で大倉源次郎師(小鼓方大倉流宗家)と藤田六郎兵衛師(笛方藤田流宗家の演奏様子を見学していると、思わぬサプライズが起こりました。先生方が「せっかくだからちびっ子松垣本座も謡をしたら」と、座員の謡に先生方が小鼓を打ち、笛を吹いてくださったのです。

さて、卒業発表会にむけて座員は、「四海波」「狸々」「吉野天人」「小袖曾我」等、役割を決めて練習をしています。どの演目も難しいですが、チャレンジャー精神で取り組み、先生に厳しくも楽しく指導していただいています。座員にとって演目を自分のものにするのはとてもうれしいようです。みなさん、応援をお願いします。



# MY TOWN OYODO

## 大淀町民憲章 (平成3年11月1日制定)

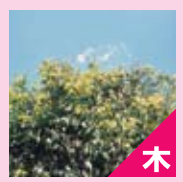
わたくしたちは、吉野の、川と緑の恵みを守り、豊かな文化と活力ある南和の中核都市をめざし、この憲章を制定します。

- 1. わたくしたちは、緑と水と心のきれいな町をつくります。
- 1. わたくしたちは、互いに人権を尊び、共に生きるあたたかい町をつくります。
- 1. わたくしたちは、すぐれた郷土を愛し、文化と教養の香りたかい町をつくります。
- 1. わたくしたちは、スポーツに親しみ、健康で仕事に励む活気ある町をつくります。
- 1. わたくしたちは、老人を敬い、子どもの夢を育て、生きがいのある町をつくります。



花

梨花



木

アラカシ

## 人のうごき

平成27年10月31日現在

- 人口 18,629人 (-27)
    - 男 8,913人 (-7)
    - 女 9,716人 (-20)
  - 世帯数 7,402 (-1)
- ( ) 内は前月との比較

## ほっぴい あまいる



やまもと かんた 山本 寛汰 くん

(平成27年1月27日生まれ)

### 両親からのコメント

まっすぐで優しい子に育ってね☆

(福神)



このコーナーの「すまいる」の写真をお待ちしています。申し込みは、町役場総務課まで。

# 広告

# 広告

# 広告

広告は、町の新たな財源の創出を図るために掲載しています。みなさまのご理解とご協力をお願いします。



この広報紙は、再生紙を使用しています。