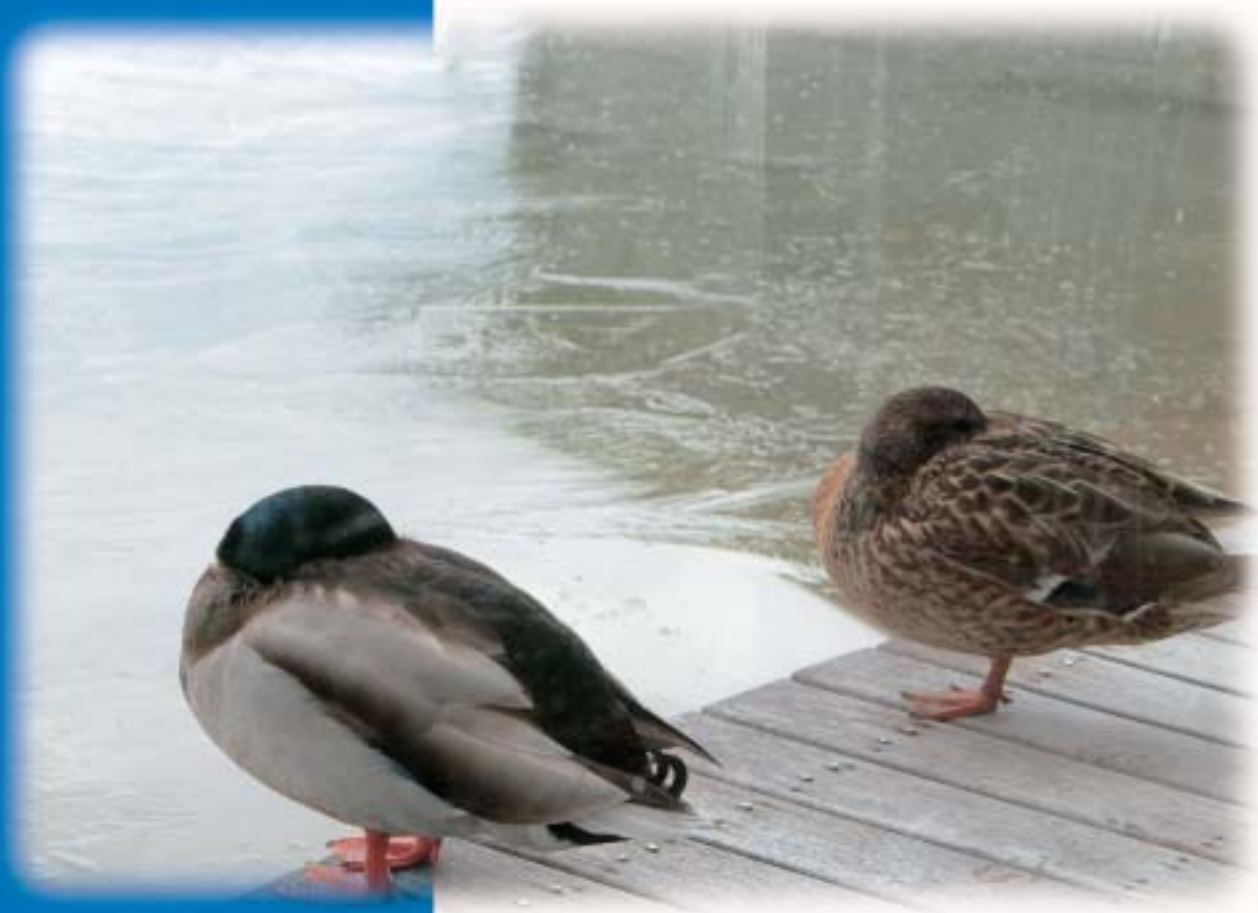


まちの情報紙・広報

# おおよど

**町立大淀病院看護師募集中!!**

～地域医療にあなたの力を～



凍える冬

2

Community information of Oyodo  
2010 February No.442

## Contents

- 新成人に今の気持ちを聞きました …2
- SPORT SNEWS ……4
- 平成22年消防出初式 ……5
- 水道料金改定のお知らせ ……6
- おおよど歴史物語 ……11
- 中学生の税についての作文 ……12
- 図書館インフォメーション ……18
- けんこうガイド ……19

# たぐく二十歳

## ちを聞きました

1月11日(月)の成人の日に、成人式が町文化会館で行われました。このたび本町で成人を迎えた人は、平成元年4月2日から平成2年4月1日までに生まれた男性137人、女性108人のあわせて245人です。そのうち211人の新成人がこの式典に参加しました。

当日会場では、久しぶりに出会う友だちや小学校・中学校時



波二乗レ!!  
BIGな人生で大波二乗レ!!  
郷出 悦章さん



まわりの見える大人になりたいです♡  
吉原 沙耶さん



笑って、後悔のない人生にすぞ!!  
住田 千里さん



20才になったので、責任のある大人になりたいです。  
柳田 真希さん



健康  
小川満里江さん



これまで育ててくれた両親には本当に感謝しています。これからの人生、辛いことや苦しいことが多々あると思いますが、それにも勝る幸せを手に入れることができよう日々努力を重ねていきたいと思っています。  
松本 智宏さん

笑顔でがんばります。  
山本千笑子さん

成人迎えられるうれしいです!!  
就職みつけるぞー!!  
前田友喜さん

成人になったということで、大人の自覚を持ち、社会人としてがんばりたいと思います。  
土井里恵さん

歯科衛生士になってがんばります。  
若松秀美さん



Age Ceremony

# 未来へ羽ば

## 新成人に今の気持

代の恩師と近況報告や思い出話に花を咲かせていました。楽しそうな話し声、大きな笑い声や歓声があがる会場は、いつの間にか同窓会に変わったようでした。

今回本紙では、新成人のみなさんに今の気持ちやこれからの抱負などを聞きました。新成人のみなさんは、それぞれのような将来を思い描いているのでしょうか。

責任のある行動をとれる人間になる!!

森 麻衣さん



自立した人間になる。親やすべての周りの人に感謝! ありがとう。

辻本 愛乃さん

Bigな男になる!

西尾 太一さん



波二乗レ!! ねだるな勝ち取れ!!

植田 健太さん



今日から成人ということなので、節度をもった行動をしたいです。そして社会人になったとき、恥ずかしくない大人になれるよう努力したいです。

森 章二さん



幸せになるぞ♡ 南

安惠さん



楽しい毎日になりたい。立派な大人になりたいと思います。

中野 優さん



親孝行したいです♡

中殿 亜美さん



A Coming of



# SPORTS NEWS

## 町スポーツ少年団親善野球大会

12月20日(日)、町立桜ヶ丘小学校グラウンドで、スポーツ少年団の交流と親睦を目的として「親善野球大会」が開催されました。

この大会は小学6年生の団員にとっては最後の野球大会で、参加した4支団の6年生の団員たちが2チームに分かれて試合を行いました。

参加した団員たちは野球を通じて楽しく親睦を図りました。



▲参加した6年生の団員のみなさん



## 町スポーツ少年団冬季フットサル大会

1月24日(日)、町平畑運動公園サッカー場で町スポーツ少年団冬季フットサル大会が開催されました。

フットサルは、5人对5人でプレーをするサッカーに似たスポーツです。近年、気軽にできるスポーツとして大変人気を集めています。

大会当日、町内から2支団6チームと個人参加者の2チームが参加して、熱戦を繰り広げました。

### 【主な結果】

- 優勝 大淀ホープス(個人参加者チーム)
- 準優勝 大淀フレンズ(個人参加者チーム)
- 第3位 北野Aスポーツ少年団



▲激しいプレーが行われました

## ヘモグロビンA1c

40歳以上の人を対象とした特定健診で異常が見つかった時には、生活習慣病の予防も含めた保健指導や支援が行われています。

生活習慣病のなかでも、糖尿病の早期発見は特に重要です。血糖値(血液中のブドウ糖の濃度)を高い状態のまま放置すると、動脈硬化が進み、脳卒中や心筋梗塞などを起こしやすくなります。

特定健診で、糖尿病の人や、将来、糖尿病になりやすい人(予備軍)をふるい分ける血液検査として、「空腹時血糖値」または「ヘモグロビンA1c」が測られます。

ヘモグロビンA1cとは、赤血球の中にある赤い色素のヘモグロビンにブドウ糖がくっついたもので、血糖値が高いほど、また高血糖の期間が長いほど、高い値になります。

血糖値は、食前食後等で常に変動します。しかし、ヘモグロ

ビンA1cは、採血した日の1〜2カ月前からの食事や運動量で変動した血糖値の平均を表す値であるため、検査前の食事が影響しません。

また、この値が正常値より高いと、過去に高血糖の状態が続いていて、糖尿病や糖尿病予備軍になっている可能性が大きいことを示します。

ヘモグロビンA1cが5・2%以上の値になると、糖尿病に関する特定保健指導の対象となり、6・1%以上の人には医療機関の受診が勧められ、さらに6・5%以上になると、糖尿病の疑いが強くなります。

糖尿病を早期発見するために、ヘモグロビンA1cの検査を受けましょう。また、検査の値に応じ、医師らの助言にしたがって、食事や運動など、生活習慣の改善に努めましょう。

奈良県医師会



# 平成22年消防出初式

新春を飾る平成22年大淀町消防出初式が、1月10日(日)に町立平畑運動公園サッカー場で挙行され町消防団各分団から団員250人、消防ポンプ車両13台が集結しました。

式典では、新たに団員となった23人に対して辞令が交付され、新入団員を代表して、第5分団森脇雅彦団員が力強く宣誓しました。

続いて、町長からの式辞や団長からの訓辞、また優良消防団員に対する表彰、来賓からの祝辞などが行われました。式典終了後にはリバーパークおおよどで一斉放水が行われました。



▲リバーパークおおよどでの一斉放水

また、1月16日(土)には、(財)奈良県消防協会吉野支部連合出初式が同じく平畑運動公園サッカー場で挙行され吉野支部管内各消防団から団員500人が集結しました。



▲新入団員が力強く宣誓を行いました



▲吉野支部連合出初式の分列行進

## 優良消防団員表彰 受賞者

大淀町消防出初式、吉野支部連合出初式において、優良消防団員に対する表彰を受賞された本町消防団員は次のとおりです。(敬称略、「」内は分団名)

## 大淀町消防出初式

### 【町長表彰】

- 大北 真史 [1] 濱田 悟 [2]
- 中村 繁則 [3] 谷口 嘉弘 [4]
- 堀内 工平 [5] 佐々岡祥一 [6]
- 栢木 明 [7] 岩本 孝司 [8]
- 大古 真也 [9]
- 【団長表彰】
- 辻ノ上元男 [1] 東 勝彦 [2]
- 辻ノ内和孝 [3] 谷口 修一 [4]
- 大蔵 直人 [5] 西本 幸祐 [6]
- 松本 誠 [7] 向出 統大 [8]
- 田中 照人 [9]

### 【中吉野警察署長感謝状】

- 坂本 弘 [2] 飯田 昭典 [4]
- 池田 亘 [6] 山本 芳嗣 [8]

### 【中吉野警察署長30年勤続特別表彰】

- 篠原 達司 [1]

## 吉野支部連合出初式

### 【奈良県知事表彰】

- 井澤 正 [3] 岡西 秀晃 [4]
- 谷 敬文 [7]

### 【奈良県消防協会会長表彰】

- 前田 繁 [2] 森川 裕司 [2]
- 西村 明広 [8] 田中 照人 [9]

### 【奈良県消防協会支部長表彰】

- 大北 真史 [1] 桶田 泰弘 [2]
- 今西 忠司 [3] 木谷 謙一 [4]
- 鍵谷 宏幸 [5] 村上 隆 [6]
- 大西 雅之 [7] 中元 秀典 [8]
- 米田登志雄 [9]

## 大淀町消防団幹部

(敬称略)

平成22年1月1日現在

職名	氏名
団長	中出 篤伸
副団長	笹原 教彦
副団長	森脇 修
副団長	出合 祥高
副団長	東山 喜昭
第1分団	篠原 達司
第2分団	前田 繁
第3分団	井澤 正
第4分団	岡西 秀晃
第5分団	岡本 康義
第6分団	米田 浩起
第7分団	谷 敬文
第8分団	西村 明広
第9分団	喜多 貞文

# 水道料金改定のお知らせ

平成22年4月1日から改定し、5月検針分から適用します

現行の水道料金については、消費税導入による改定を除いて昭和57年以来約28年間改定を行っていません。このようななかにあっても、給水人口の増加、団地開発に伴う開発負担金収入、経営努力等により平成20年度までは、黒字決算をすることができました。(平成21年度も黒字決算の見込みです。)

しかしながら、今後5年間の経営及び財政収支の計画をたてたところ、現行料金を維持した場合には平成22年度から赤字決算の見込みとなり、赤字を補うための蓄えも減少の一途をたどる見込みとなりました。

これは、次の3つのことが原因として挙げられます。1つめは、給水人口の減少や節水意識の向上などで数年前から使用水量の低下による給水収益の減少が続いていることです。2つめは、平成19年度からの3か年継続事業として実施している浄水場整備事業(事業費約16億6,000万円)が本年度で完了することです。3つめは、老朽化した既設配水施設の改良事業や維持管理費が発生することです。

以上のことから、今後も健全な水道事業の運営を維持しつつ、安全・安心でおいしい水を安定供給していくために、水道料金を改定するものです。

平成21年12月町議会におきまして、大淀町水道事業給水条例の一部を改正する条例案が可決され、平成22年4月1日より水道料金が改定されます。現行の料金体系は、県内で最も安価なものでありますが、改定後におきましても引き続き最も安価な料金体系を維持できることとなりました。今後も水道利用者の皆さんの信頼にこたえていけるよう一層の経営努力を行っていきますので、今回の水道料金改定についてご理解ご協力をお願いします。

現行の料金表(税込み)

水道料金(1月当たり)	給水装置の種類及び区分	メーターの口径	基本料金		超過料金	
			基本水量	金額		
専用給水装置	一般用	13mm	7 m <sup>3</sup>	525円	1m <sup>3</sup> につき、84円(ただし、20m <sup>3</sup> を超える分については、126円)	
		20mm	7 m <sup>3</sup>	630円		
		25mm	7 m <sup>3</sup>	1,312円		
		30mm	0 m <sup>3</sup>	1,470円		
		40mm	0 m <sup>3</sup>	2,940円		
		50mm	0 m <sup>3</sup>	4,935円		
	浴場営業用		100 m <sup>3</sup>		口径別基本料金に11,760円を加えて得た額	1m <sup>3</sup> につき、42円
		臨時用		0 m <sup>3</sup>	口径別基本料金	1m <sup>3</sup> につき、178円
	共用給水装置			5 m <sup>3</sup>	367円	1m <sup>3</sup> につき、84円

改定後の料金表(税込み)

水道料金(1月当たり)	給水装置の区分	メーターの口径	基本料金		超過料金	
			基本水量	金額		
一般用		13mm	7 m <sup>3</sup>	630円	1m <sup>3</sup> につき、100.80円(ただし、使用水量が20m <sup>3</sup> を超える分については、160.65円)	
		20mm	7 m <sup>3</sup>	756円		
		25mm	7 m <sup>3</sup>	1,638円		
		30mm	0 m <sup>3</sup>	1,890円		
		40mm	0 m <sup>3</sup>	3,780円		
		50mm	0 m <sup>3</sup>	6,405円		
		75mm	0 m <sup>3</sup>	14,280円		
浴場営業用			100 m <sup>3</sup>		口径別基本料金に14,700円を加えて得た額	1m <sup>3</sup> につき、54.60円
		臨時用		0 m <sup>3</sup>	口径別基本料金	1m <sup>3</sup> につき、232.05円

$$\text{水道料金} = \{ \text{基本料金(税抜き金額)} + \text{超過料金(税抜き金額)} \times (\text{使用水量} - \text{基本水量}) \} \times 1.05$$

※ 合計額に1円未満の端数が生じたときは、それを切り捨てた金額となります。

【参考】使用水量10m<sup>3</sup>、20m<sup>3</sup>、30m<sup>3</sup>における改定前と改定後の水道料金比較表

	口径φ13mm			口径φ20mm			口径φ25mm				
	10m <sup>3</sup>	20m <sup>3</sup>	30m <sup>3</sup>	改定前	10m <sup>3</sup>	20m <sup>3</sup>	30m <sup>3</sup>	改定前	10m <sup>3</sup>	20m <sup>3</sup>	30m <sup>3</sup>
改定前	777円	1,617円	2,877円	改定前	882円	1,722円	2,982円	改定前	1,564円	2,404円	3,664円
改定後	932円	1,940円	3,546円	改定後	1,058円	2,066円	3,672円	改定後	1,940円	2,948円	4,554円
差額	155円	323円	669円	差額	176円	344円	690円	差額	376円	544円	890円

■問い合わせ先 町水道部業務課 ☎0747-52-0137



## 情報公開・個人情報保護審査会委員が決定

情報公開・個人情報保護審査会委員が決定し、1月19日(火)に町長から委嘱書が交付されました。会長に綿田昭夫氏が、職務代理者に丸岡英和氏がそれぞれ選ばれました。委員の任期は、本年1月1日から2年間です。

【委員】(敬称略、五十音順)

梶嶋 節子(行政相談委員)

西木 秀和(弁護士)

丸岡 英和(元町職員)

綿田 昭夫(人権擁護委員)

## 政治倫理審査会委員が決定

政治倫理審査会委員が決定し、1月19日(火)に町長から委嘱書が交付されました。会長に菊田光嘉氏が、職務代理者に駒谷ヨシコ氏がそれぞれ選ばれました。委員の任期は、本年1月17日から2年間です。

【委員】(敬称略、五十音順)

植田 順作(町議会選出)

上西 修身(町連合PTA連絡協議会選出)

大西 治郎(町区長会選出)

菊田 光嘉(一般公募)

久保 将英(町老人クラブ連合会選出)

駒谷ヨシコ(町地域婦人団体連絡協議会選出)

菅原 勁(一般公募)

西木 秀和(弁護士)

藤山 量雄(町議会選出)

## 選挙管理委員が決まりました

任期満了(平成22年1月11日)となった選挙管理委員会委員が次のとおり決まりました。任期は平成22年1月12日から平成26年1月11日までです。

なお、委員は平成21年12月の町議会第4回定例会で選挙され選任されました。

【委員】(敬称略、五十音順)

小西 正久(大 岩)

西村 義隆(下淵北町一)

森川 武(口 越 部)

森脇 三郎(中 増)

また、新委員による初の選挙管理委員会が1月12日(火)に開かれ、委員長に森川武氏が、委員長職務代理者に森脇三郎氏が、それぞれ選任されました。

## 議会 だより 平成22年 町議会第1回臨時会

平成22年町議会第1回臨時会が1月12日に開かれ、次の議案が可決されました。その概要を掲載します。

### ■動産の買入れに係る財産の取得について

大淀町小・中学校教育用コンピュータの整備にあたり、指名競争入札により契約を締結することについて議会の議決を求めるものです。

# English Diary



大淀中学校英語指導手の  
ジャレード・クリストマンさん

Hello, everyone,

Things are beginning to warm up, aren't they? I hope your winter break went well. I enjoyed my winter break. I got the opportunity to go to Thailand over winter break. I went with friends. The weather in Thailand was hot, but it felt good. I tried SCUBA diving while I was there. I practiced a lot, so I got a SCUBA license. When I was diving, I saw beautiful fish, green eels, and a shark! I was very happy.

Now, we are in the third term at Oyodo JHS, and students are studying hard. ESS students are starting new activities, and trying to read a short novel in English. It's difficult to believe that in three or four weeks we have final exams. Third term always seems so short. Soon, students will graduate and new students will come. There is a saying in English, "Time flies," and I feel like this semester has "flown by."

Well, that's all for this month. Thanks for reading. See you next month.

Jared Christman

みなさん、こんにちは。

暖かくなってきていますね。みなさんがすてきな冬休みを過ごされたのではと思っています。私はもちろん楽しく過ごしましたよ。冬休み中にタイに旅行する機会があり、友人たちと行きました。タイは暑かったけれど、快適でした。滞在中は、スキューバダイビングに挑戦しました。たくさん練習して、スキューバの免許をもらいました。海に潜った時に、きれいな魚、緑のウナギ、サメも見たんですよ!本当に楽しかったです。

今、大淀中学校は3学期で、生徒たちは一所懸命勉強しています。ESSの生徒たちは新しい活動を始めていて、短い英語の小説を読もうとしています。あと3、4週間のうちに学年末テストがあるなんて信じられません。3学期はいつもあっという間に過ぎてしまいますよね。もうすぐ3年生は卒業し、新1年生が入学してきます。英語で「Time flies(時間は飛んでいく=光陰矢のごとし)」という表現がありますが、私はこの学期が本当に速く「飛んでいく」ような気がしています。

さて、今月はここまでです。読んでくれてありがとう。また来月お会いしましょう。

ジャレード・クリストマン

## 平成21年度 文化講演会のお知らせ

下記のとおり平成21年度文化講演会を実施しますので、ぜひ参加してください。

### ■日 時

3月6日(土)

開場 午後1時

開演 午後1時30分

### ■場 所

町文化会館小ホール

### ■演 題

「邪馬台国論争の行方」

(講師：奈良県立橿原考古学研究所 寺沢薫さん)

### ■入場料等

入場無料(先着90名)

### ■問い合わせ先

町文化会館

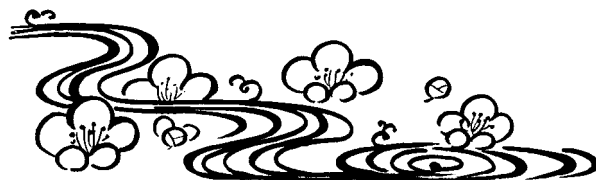


## 故 國中 秋夫氏に 旭日単光章

昨年11月にご逝去された元町議会議員、故國中秋夫氏(比曾)に旭日単光章が授与されました。

國中氏は、旺盛な責任感と郷土愛の精神に燃え、昭和50年4月に執行された町議会議員選挙に立候補、地域住民の厚い信頼を得て初当選して以来、平成15年4月までの通算7期24年余りの永きにわたり町議会議員として在職されました。議員在任中は、町議会副議長、町議会建設産業委員会をはじめとする各常任委員会および同各特別委員会の委員長、副委員長および委員を歴任するなど、本町行政の進展に尽力されました。

ここに故國中秋夫氏のご生前のご功績を讃え、心からご冥福をお祈りいたします。



## 第8回大和猿楽子どもフェスティバル& ちびっ子桜垣本座第8期卒業発表会

### ■日 時：

3月21日(日) 午後1時～

### ■場 所：

町文化会館あらかしホール

### ■出演団体：

ちびっ子桜垣本座・斑鳩小学校能楽金剛クラブ・狂言いろは・堺市金岡こども狂言教室・名張こども狂言の会・橋本こども狂言教室・明日香村伝承芸能こども教室・犬山市立犬山中学校・奈良女子大学能楽部観世会

★能楽師による特別公演やラキューの展示もあります。

※このフェスティバルは(財)地域創造の助成を受けています。



3月には第8期ちびっ子桜垣本座の卒業発表会を兼ねて町内外で伝統芸能や文化を勉強している子どもたちが集い「第8回大和猿楽子どもフェスティバル」を行います。子どもたちの日ごらの練習成果や色々な伝統芸能・文化を見てくださいなね。

座員は、3つの演目の謡を暗唱しなければなりません。それぞれの役割(舞・笛・小鼓・太鼓)も先生の厳しい指導のもとリズムをあわせて最後まで演じるまでになりました。前期から継続している座員は、少し難しい演目にチャレンジしています。とにかく、2時間の練習のあいだにたくさんのおけいこをしています。役割ごとに助け合いながら、でも、とても楽しそうに練習しています。



# ちびっ子桜垣本座

## 活動報告



# 町立大淀病院

## いぎいぎ使い

vol.12

### 『慢性腎不全と透析療法』

最近では、新聞・雑誌・テレビ・インターネット等から「透析療法」について、目や耳にする機会も増え、だんだみなさんに周知されるようになりました。

今、日本で人工透析療法を受けておられる患者様は約30万人近くおり、年間1万人平均で増加しているといわれています。「透析療法」は大きく分けて「血液透析」(後述)と「腹膜透析」とに分けられます。

#### 【腎臓の働き】

腎臓では、①老廃物の排泄、水分、電解質の調節②ビタミンDの活性化やホルモンをつくるという重要な役割を果たしています。そのなかで「透析療法」は腎臓の働きとして①の部分を肩代わりしており、②の部分は透析では肩代わりできず薬剤療法で補っているわけです。

#### 【慢性腎不全】

腎臓は、尿を生成することにより血液をきれいにする「ろ過器」と思ってください。腎不全とは、何らかの原因で腎臓の機能が低下した状態で、機能が元に戻らなくなった状態を「慢性腎不全」といいます。その症状として「むくみ・高血圧・血尿」などが発現



し、「尿毒症」になると体内に老廃物や有害な物質がたまり、体内のバランスが保てなくなったり、「頭痛・意識障害・むくみ・呼吸困難・貧血・嘔吐・出血・かゆみ」など、からだのいたるところに症状が出てきます。

#### 【血液透析】

血液を体外循環させるための血液回路と血液を浄化(体から余分な水分や老廃物を取り除く)するための人工腎臓などから構成され、透析を受けられる方の多くは血液を体外循環しやすくするために手首近くの動脈と皮下静脈とを吻合させる簡単な手術を施し、皮下静脈の血流を良くさせるための「内シャント」を作ります。

血流の良くなった静脈に2本の針を刺し、血液を体外循環させ、出た血液は1分間に200cc前後の量で血液回路の中を通り、人工腎臓に入り、その中で血液中の電解質調節や過剰な水分、老廃物を取り除いています。また、人工腎臓の中はストロー状の中空系が約1万本通っており、その中を血液が流れています。その外側は、透析液が流れており、それによって血液が浄化され、拡散・ろ過された老廃物や過剰な水分は使い終わった透析液と一緒に

人工腎臓の外に排出されるしくみになっています。

透析時間は、人によって違いはありますが平均4時間を要します。

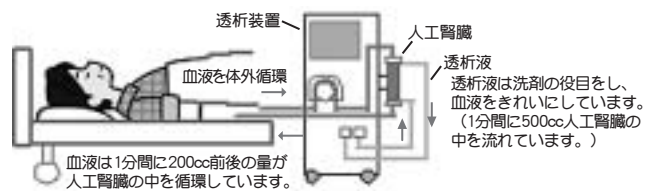
その間、ベッド上ではテレビ観賞や読書、お昼は食事を取取することもできます。

このようなかたちで多くの方は1週間に3回もの透析を受けておられます。

透析を受けておられるみなさんは、普段の日常生活は普通に過ごすことができますが、自己管理(水分、塩分制限等、特に糖尿病のある方は血糖のコントロールなどの節制を余儀なくされています)。

みなさんも普段の自己管理(生活習慣病の予防)を怠らずに、体調不良が長引けば最寄の病院で検査を受けられたり、定期的に健康診断を受けられることをお勧めいたします。

#### 人工透析の仕組み(イメージ)



## 第2回 市民公開講座(町立大淀病院主催)

テーマ: 『胃がん・胃潰瘍の原因となるピロリ菌感染』

～ それでもあなたは放っておきますか? ～

講師: 町立大淀病院 内科医長 上島 浩一 先生

■日 時: 3月20日(土) 午後1時～午後2時

■場 所: 町保健センター(町立大淀病院西隣)

■その他: 入場料は無料で、事前のお申し込みは必要ありません。(定員70人)

■問い合わせ先: 町立大淀病院経営企画課



# 世の中捨てたものではない 阪神・淡路大震災から15年

人権コラム  
Vol.32

阪神・淡路大震災から、ちょうど15年を迎えました。6434名もの尊い命を奪った地震の脅威とそれによってもたらされた惨状は、まるで昨日のことのように私たちの脳裏に刻まれています。

焼け崩れた町並み中、必死の様相で救援活動を進める消防隊や住民の姿、避難所に溢れかえる被災された人々の沈痛な表情、炊き出しや救援物資を搬入するボランティアの優しい笑顔、どれもが偽りのない人の姿として私たちの胸を打ちました。

このように、震災直後の消防、医療、行政機関の寝食を忘れた救援活動ふりには深い敬意を感じましたし、何よりも驚いたのは、全国各地から駆けつけた数千、数万のボランティアの姿でした。

個人主義、功利主義、無関心社会と言われていた時代にあって、あれほどの人々が「何かしなければ」「何かできないか」という一心で、被災地に向かい、被災者の支援に携わるなどは、誰が予想できたでしょうか。「世の中、捨てたものではない」と実感もし、深い感銘を受けました。ちなみに大淀町からも多くの住民などが支援に駆けつけています。

この年1999年をもって、ボランティア

元年と言われるに至りましたが、まさにこれ以降、全国各地に数多くのボランティア組織が生まれ、今や、災害支援活動はボランティアなしでは語れないと言われるまでになりました。

改めて見ると、この震災は私たちに多くの教訓を与えてくれました。防災体制や防災意識の大切さ、地域や家族の大切さなど、あげればきりがありません。しかし中でも、人が困り、人の生命が脅かされた時、損得抜きで駆けつけ、助けてくれる人が世の中にはたくさん存在していることです。そして特別ではない誰もが人を支援できることです。

何も自分を犠牲にしても人を助けることだけが支援ではありません。いつも人を気遣い、困っている人の話を聞いてあげられるだけでも、立派な人助けになっているのではないのでしょうか。そんな暖かみを感じる街にできたらと思います。

「世の中、捨てたものではない」ことを互いに信じましょう。

（「意見をお待ちしています。」）

町役場人権住民課人権施策推進室

## ごみ収集車で火災が発生

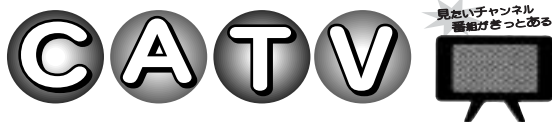
昨年6月に続き、12月にもごみ収集作業中のパッカー車で、収集したごみが燃える火災が発生しました。回収したごみからは、ガス抜き処理がされていないカセットボンベやスプレー缶が確認され、それが原因の一つと思われます。

一歩間違えれば重大事故につながることも、ごみを出す際の小さな心がけ一つで防ぐことができます。みなさん一人ひとりが次のことに注意してください。



- ◇ごみの中に、使い切っていないカセットボンベやスプレー缶、発火しやすい燃料などは、絶対に入れないでください。
- ◇カセットボンベやスプレー缶は、必ず全部使い切り、火の気のない風通しのよい場所で穴を開けてから排出してください。

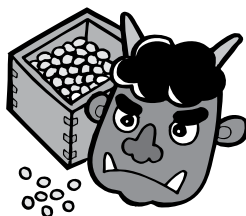
■問い合わせ先 町役場環境整備課



大淀あらかしテレビでは、町内で行われた行事や地域の話、幼稚園・保育所・小学校などの様子を放送しています。

2月は、「花岡大学生誕100年記念事業」「スポ少フットサル大会」「第二保育所の凧あげ」などを放送する予定です。

大淀あらかしテレビを視聴するには、こまどりケーブルへの加入が必要です。是非加入してください。



### 問い合わせ

◇大淀あらかしテレビの番組に関すること  
町役場総務課 ☎0747-52-5501

◇こまどりケーブルの加入・サービス内容に関すること  
こまどりケーブル ☎0120-667-740

# 『おおよど学』をひろく 11

## 「札の辻の道しるべ」「三光」の巻

先日、ひよんなことでの松垣本の歴史を調べてみたくなりました。そのときに、興味深いことがありましたので、今回はそのお話をさせていただきますと思います。

中吉野消防署のみえる土田の

交差点から、近鉄線の線路を越えて、八鳥川にかかる鷺本橋を渡って西へ向かうと、すぐに小さな十字路がみえてきます。かつてこの場所は、「札の辻」と呼ばれていました。札（高札）とは、江戸時代に使われた、政府の法令などを掲げる掲示板のことです。

高札は、その多くが、まちで一番人の集まるにぎやかな街道沿いに立てられますが、この「札の辻」も伊勢南街道に沿った、にぎやかな場所のひとつだったのでしょう。

ところで、この札の辻にかつて立っていたのは、高札だけではありません。

この札の辻に立っていた石の「道しるべ」が、土田の交差点の西側に建つ覚栄寺の境内に移されて、見学することができます。この道しるべは2つあります。が、次のような文字がみられます。

- ①境内の手前に立つ道しるべ(1)
  - 【北面】右 大坂 左 かうや
  - 【西面】●●●●●● 屋右衛門●
  - 【南面】(文字なし)
  - 【東面】左 よしの 大峯 (真ん中 ○ 三光)
  - ②境内の奥に立つ道しるべ(2)
  - 【北面】右 かうや 左 よしの
  - 【西面】右 よしの 左 なら (真ん中 ○ 三光)
  - 【南面】右 なら 左 大坂 かうや
  - 【東面】(書きかけ、削り痕)
- さて、(1)は、書かれています地名をもとにすると、○印の



▲道しるべ(1)【東面】

ある【東面】が、本来南向きで、街道に面していたようです。

(2)も同様に、印のある西面が北を向いて立っていたことがわかります。(1)と(2)は、向かい合わせで、伊勢南街道をはさむように立っていたのでしょう。

(2)の東面は、書きかけた文字を削った凹凸が残されたままです。人に見られない裏側だから、手直しせずに、そのまま使われたのでしょうか。

ところで、○印はいったいなんなのでしょう。その下にある「三光」の文字も気になります。

わたしは、この「三光」を、江戸時代に大和を代表する薬として有名になった「三光丸」のことと考えました(現在、本店と資料館が御所市にあります)。

○印は、史料には出てきませんが、江戸時代の三光丸とかかわりのある印なのかもしれません。この道しるべが江戸時代のい

どころ作られたものなのか、年号が入っていないため正確なことはわかりませんが、松垣本の札の道しるべに、今でいう宣伝広告が出るくらい、薬の需要はここ大淀あたりでも、高まつていたの

### 謝辞

この道しるべを調べるにあたり、覚栄寺の井道子さん、松垣本の庄司吉登さんにお世話になりました。ありがとうございました。

### ◇町教育委員会

文化財技師 松田 度

## おおよどの歴史キャラクター

### ～その11～ おおみさん

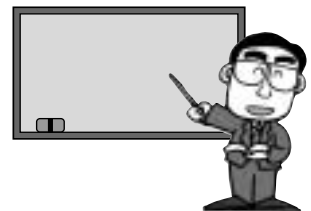


500年のあいだ、下淵のまちを見守ってきた光明寺のやさしい仏さま。大きな耳をゆらしながら、大淀に住むいろんな人の幸せを願っています。

## 「おおよど歴史学習会」を実施します

平成21年度文化財事業の一環として、町民を対象とした歴史学習会を行います。郷土の歴史と文化から、新しいまちづくりのきっかけを探してみませんか。

- 日時 2月10日(水) 午後7時から1時間半程度
- テーマ 下淵の歴史と文化③ 一新町・西町・岡崎地区一
- 場所 町中央公民館
- 問い合わせ先 町教育委員会生涯学習課(町文化会館) ☎0747④2110





# 中学生の 税についての作文



★全国納税貯蓄組合連合会優秀賞

黒野 浩志さん(2年)

このような賞をいただけ  
てうれしかったです。これ  
からは、税金のことに  
も興味を持っていきたく  
と思います。

## 「役に立つ税金」

税には、国と県と町に納める税金がある。その中にはもっと  
沢山の税金の種類があることにびっくりした。でも、これだけ  
の税金になぜ分けなければいけないのか、税金とはなんだろう。  
税金って本当に役に立っているのか、今のぼくにはピンとこ  
ないのが本音です。

今年、ぼくの家では、車の買い替えをすることを去年から考  
えていた。それでぼく達にも「どんな車の型がいいで？」また、  
車を見かけては「あの車はどうや」と聞かれていました。でも、  
今年タイミングがいいのか、「エコカー減税」という仕組み  
が出来て、車のセールの人も今とばかりに車の買い替えを勧



★吉野納税貯蓄組合  
連合会会長賞

甲元 淳真さん(3年)

受賞の話を聞いて驚き  
ました。これからもき  
ちんと税金を納めてい  
きたいです。



★吉野納税貯蓄組合  
連合会会長賞

中村有優香さん(1年)

私の作文が表彰されて  
とってもうれしいです。  
これからは税について  
学びたいです。



★社団法人吉野納税協  
会会長賞

松田 美咲さん(1年)

受賞の話を聞いてびっ  
くりしました。これか  
ら少しずつ税について  
学んでいけたらいいな  
と思います。



★大淀町長賞

森川のぞみさん(1年)

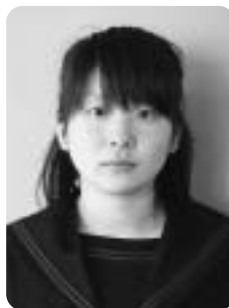
今まで税のことについ  
てあまり考えたことが  
なかったんですが、税  
のことを作文に書いて  
みて、税の大切さがわ  
かりました。



★大淀町長賞

福本裕太郎さん(2年)

今よりもたくさん税に  
ついて勉強して、税の  
仕組みをもっと知りた  
いです。



★大淀町長賞

西尾有理沙さん(3年)

この作文をきっかけに  
無関心だった税につい  
ての意識が高まってよ  
かったと思います。

「中学生の税についての作文」は、全国納税貯蓄組合連合会および国税庁が租税教育の一環として、全国の中学生から作文を募集しているものです。昭和42年から毎年実施されてきて、今年で43回目になります。今回は、吉野郡内から16校、千編を超える応募がありました。

町立大淀中学校では毎年、生徒たちが税についての作文を書いて応募しています。黒野浩志さん(2年)が全国納税貯蓄組合連合会優秀賞を受賞したのをはじめ、7人が入賞しました。

めてきた。家の車はもう十一年間も乗っているらしい。ぼくもこの車には、いっぱいお世話になった。家では、

「少しでも安く買えるのなら、この機会に乗り換えようか！」

と話をしていた。やっぱり車を安く買えることは、誰でもうれしいことだ。でも、税金は、納めるものなのではないのか。国は減税をしたら損しないのか、国が大変貧乏だとニュースで聞くので、日本は大丈夫なのか心配になって、父に聞くと、

「この四月から自動車の税金が免除・軽減され、その上自分たちの住みやすい地球にするため環境問題を考えて、環境によい車を買ったら、国から補助金を出してくれるのだよ。」と話してくれ、国も結構考えてくれるんだと知りました。

また、今年はいつもの夏と違って、雨が多く、各地で土砂崩れや、河川の水が増えて住宅にまで水が侵入したり、あちこちで被害があったことをニュースや新聞で見ました。災害というのは突然やってくるので、どうしようもないことです。

でもそんな中、消防防災ヘリが救助したり、一人でも多くの人々を助けようと、消防や警察の人や他にもたくさんの人々が協力して必死で働いている姿を見ました。こんな様子を見ると、「助け合い」って大事だなあと感じます。警察や消防など色々な人の助けがなかったら、助かる人も助からないだろうし、たくさんの人々の悲しみ、不幸を見ることにもなりません。消防や警察や道路の整備などを考えると、私たちの生活の中は、「税金で助けてくれているんや」と思い、「税金」って、たくさんの人を助け、安心な生活が送れるためにすごく大切だなあと感じました。

人々が良い環境で、幸せな暮らしをしていくためには、「税金」が必要であり、そのことに関心がなかったぼくは、はずかしいなあと思いました。ぼくが、大きくなって税金に関わるようになったら、しっかり働いて、税金を社会のためにたくさん納められるように、今は一生懸命勉強して、がんばろうと思います。

## 町県民税の申告相談について

今年も町県民税の申告相談を次の日程で実施しますので、気軽にお越しください。申告相談日に申告書を提出できますので、印鑑を持参してください。当日、都合の悪い人は最寄りの会場または町役場税務課までお越しください。

月日	時間	大字	相談会場
2/20 (土)	9:00~10:30	中増・西増・増口・出口・比曽・上比曽	旭ヶ丘総合センター
		北野	北野西公民館
		佐名伝・大阿太グリーンボリス	佐名伝公民館
	11:00~12:30	北六田・新野・馬佐	新野公民館
		中越部・奥越部・南大和	南大和公民館
		口越部・土田	土田公民館
	13:30~15:00	薬水・花吉野ガーデンヒルズ	薬水コミュニティセンター
		北町1~3丁目・北町学園前	北町1丁目公民館(旧集会所)
		金吾町・畑屋・持尾・矢走・芦原	金吾町北郷コミュニティセンター
	15:30~17:00	西町6丁目・香梨台・車坂町・高見台・つつじヶ丘	車坂町公民館(旧集会所)
		新町1~3丁目・岡崎1~3丁目・西町1~5丁目	西町5丁目コミュニティセンター
	13:30~17:00	岩壺・鉢立・大岩・今木	今木公民館
口桧垣本・上桧垣本・吉野平・町内全域		大淀町役場	

急な事情により相談会場が使用できなくなった場合には、相談会場を大淀町役場(13:30~17:00)に変更しますので、ご了承願います。

## もうすぐ

### 確定申告の時期です

平成21年分の所得税・消費税および贈与税の確定申告の時期となりました。申告の受付期間は、2月16日(火)から3月15日(月)までとなっています。

吉野税務署では、今年も税理士による確定申告などの相談会を開催します。各種所得金額の計算方法のほか、申告書の書き方や医療費控除、住宅借入金等特別控除などについての相談会です。

なお、当日は、年金所得のある人や還付申告をされる人の申告書も受け付けますので利用してください。

※ 株式・不動産等の譲渡所得の相談は行っていません。譲渡所得の相談については、直接、税務署に相談してください。

#### ■日時

2月17日(水)・18日(木)

午前10時~正午

午後1時~午後4時

※ 税理士による無料相談会です。

#### ■場所

町役場2階会議室201・202

#### ■問い合わせ先

吉野税務署 ☎0746②3385



# 子育てサークルちびっ子ランド

子育てを支援する町の事業で、証明保育園に委託して事業を実施しています。

■**クラス** ひよこクラス（3カ月～1歳3カ月）  
月2回（1回はプレママクラスと合同）  
パンダクラス（1歳児）月曜日  
ウサギクラス（2歳児以上）水曜日  
プレママっこ（マタニティー）月1回

■**時間** 午前10時～午前11時30分  
（9時30分から開放）

■**場所** 町地域子育て支援センター

■**持ち物** 水筒・お手ふき・参加費  
（大人1人につき100円）

※1 各クラスはすべて申込制です。

※2 月・火・水曜日は「あそびの森」の開放日です。自由に利用してください。申し込みは必要ありません。時間は午前10時から午後2時までです。

■**育児相談** 育児相談は随時受付をしています。希望者は、証明保育園に直接申し込んでください。

■**問い合わせ** 証明保育園 ☎0747520388

## ストレッチ体操

◇**日時** 2月23日(火) 午前11時～午前11時40分  
※ お子さんはお預かりします。

## プレママっこ

◇**日時** 2月16日(火)  
◇**内容** オイルマッサージ・助産師とのフリースーク・先輩ママとの交流

## お誕生日会

◇**日時** 2月23日(火)  
◇**内容** 2月生まれのお子さんを募集します。園の乳児クラスと合同で行います。

## ベビーマッサージ

◇**日時** 3月9日(火) ※ 助産師が指導します。  
◇**その他** 初回400円、次回から200円が必要です。

ひよこクラス	2/9(火)	育児講座「絵本の読み聞かせのコツ」
	2/16(火)	ミーティング・手作りおやつ
	3/2(火)	ミーティング
パンダクラス	3/3(水)	すくすく発表会
	2/8(月)	うんどうあそび・ミーティング
	2/9(火)	育児講座「絵本の読み聞かせのコツ」
	2/15(月)	ワイワイたいむ「手作りおもちゃ」 ミーティング
	2/22(火)	おひなさま作り・手作りおやつ ミーティング
ウサギクラス	3/1(月)	ミーティング
	3/3(水)	すくすく発表会
	2/9(火)	育児講座「絵本の読み聞かせのコツ」
	2/10(水)	ミーティング
	2/17(水)	ワイワイたいむ「親子クッキング」 ※ 子育て支援センターで行います
ウサギクラス	2/24(水)	おひなさま作り・手作りおやつ ミーティング
	3/1(月)	ミーティング
	3/3(水)	すくすく発表会

「おうちでの子どものかかわり方」「オムツ替え」「授乳」など、ご家庭での子育てについて、各家庭へ訪問させていただきます。お気軽にご利用ください。

## すくすく発表会に参加しませんか？

お子さんがこの1年ですくすく成長した姿をみなさんでお祝いしましょう！ 長期にわたりお休みされている人、はじめての人も大歓迎です！

■**日時** 3月3日(水) 午前10時～正午

# 町健康づくりセンター

(ミズノウエルネス大淀)

問い合わせ ☎ 0746-34-5501  
FAX 0746-34-5502

## カイロを知って健康に！ ～カイロ入門～

カイロってなんだろう？から実際にご家族などで行っていただけるいろいろな関節の悩み解消法を講義と実技で習得していただく講習会です。

自分自身やご家族の健康のため、日ごろの関節の悩みを緩和させるためカイロを勉強してみませんか！ 初めての人も安心して参加してください。

- 第1回** 2月15日(月) 午後2時30分～午後4時  
講義：カイロとは？ ～カイロと健康のかかわり～  
実技：姿勢チェック
- 第2回** 2月22日(月) 午後2時30分～午後4時  
講義：カイロと運動 ～関節の痛みと辛さを解消！～  
実技：骨盤と足の関節の整え方
- 第3回** 3月1日(月) 午後2時30分～午後4時  
講義：カイロと睡眠 ～よい姿勢の睡眠で疲労回復～  
実技：背骨の整え方
- 第4回** 3月8日(月) 午後2時30分～午後4時  
講義：カイロと食事 ～効果的な栄養吸収のために～  
実技：肩の整え方・姿勢チェック
- 第5回** 3月15日(月) 午後2時30分～午後4時  
講義：慢性病とカイロ  
～神経を活発にしてより健康に！～  
実技：首の整え方

◇**参加定員** 12人

※14日(日)午後5時の時点で申込者が6人未満の場合は、中止させていただきます。

◇**参加申込** 2月10日(水) 午前10時30分から

◇**参加料金** 一般：5,000円 定期利用者：4,500円

※**お願い**

参加当日は、運動のできる服装・屋内用シューズ・筆記用具をお持ちください。なお、更衣室で更衣やロッカーを使用していただくことはできません。

## 女性限定！ 2人でヨガレッスン無料体験会

寒さが厳しくなってくる2月ですが、気がつけば薄着の季節もすぐにはやってきます！夏までに…を目標に、今から少しずつ運動をはじめませんか？

定期利用者向けに実施している下記のレッスンのいずれかとジム、プールが無料で利用していただける体験会を実施します。(※レッスン+ジム、プールで合計2時間以内)

●**効果的にダイエット&引き締め『パワー系ヨガ』**  
ヨガのゆるやかな動きで引き締めの要素をかねたポーズを練習していただきます！  
**実施日時** 2月15・22日(月)  
午後8時15分～午後9時15分

●**楽しく動いてしっかり汗かき！『エアロビクス』**  
楽しい音楽にあわせてからだを動かし、汗をかいて運動の達成感を感じてください！  
**実施日時** 2月18・25日(木)  
午後7時15分～午後8時15分

●**ゆるやかな動きでマイペースダイエット！『ヒーリングヨガ』**  
ゆったりとした動きでからだをほぐし、呼吸運動で代謝アップ！  
**実施日時** 2月19・26日(金)  
午後7時45分～午後8時45分

◇**参加定員** 各日8人 ※女性限定となります。

◇**参加料金** 無料

※お一人でのご参加の場合は、参加料金が500円となりますのでご注意ください。

◇**参加申込** 2月10日(水) 午前10時30分から

※**お願い**

参加当日は運動のできる服装・屋内用シューズ(ヨガは不要)・水分補給のできるもの・タオルなど必要なものを持参してください。健康面で気になることがあれば、レッスン前に担当インストラクターに伝えてください。

◇**参加申込** 2月10日(水) 午前10時30分から

※**お願い**

参加当日は運動のできる服装・屋内用シューズ(ヨガは不要)・水分補給のできるもの・タオルなど必要なものを持参してください。健康面で気になることがあれば、レッスン前に担当インストラクターに伝えてください。

## 定期利用者募集

寒さが厳しくなってくる2月ですが、がんばって1歩踏み出してみませんか？

今は厚着でも薄着の季節はすぐにはやってきます！「夏までに…」を目標に今から動きはじめてみてください！

健康づくりセンターでは定期会員をただいま募集しています。

定期利用していただきますと、ジム・プールを利用いただけるほかヨガやエアロビクス、水中歩行教室や水泳教室など盛りだくさんのレッスンにも参加していただけます。見学も随時受け付けていますのでお気軽にお越しください。



平成22年度・23年度

## 競争入札参加資格審査申請(指名願)を受け付けます

### 建設工事および測量・ 建設コンサルタント等

建設工事および測量・建設コンサルタント等にかかる競争入札参加資格審査申請の受付を行います。

この競争入札参加資格審査申請の有効期限は平成22・23年度(平成22年4月～平成24年3月)の2年間です。

#### ■提出場所

〒638-8501 吉野郡大淀町桧垣本2090番地  
町役場建設環境部まちづくり課

#### ■問い合わせ先 町役場まちづくり課

### 物品・製造・役務等 (役場・水道・病院)

物品・製造・役務等にかかる競争入札参加資格審査申請(物品・製造・役務等の指名願)の受付を行います。この競争入札参加資格審査申請の有効期限は平成22・23年度(平成22年4月～平成24年3月)の2年間です。また、この申請は、町役場・町水道部・町立大淀病院の一括申請です。

#### ■提出場所

〒638-8501 吉野郡大淀町桧垣本2090番地  
町役場総務部総務課

#### ■問い合わせ先 町役場総務課

#### ■受付期間 2月26日(金)まで

午前9時～正午・午後1時～午後5時(時間厳守)

※ 土・日・祝日は除きます。また、期間が過ぎた場合は受付できません。

#### ■提出方法

持参または郵送(2月26日までの消印有効)で申し込んでください。

※ 郵送の場合は必ず簡易書留とし、封筒に「入札参加資格審査申請書在中」と朱書して、返信用封筒(80円切手を貼付)を同封してください。

#### ■有効期限

町内業者・町外業者とも2年間(平成22・23年度)

※ 提出書類については、本町ホームページ(<http://www.town.oyodo.nara.jp>)をご覧ください。



## EVENT GUIDE

あらかしホール

### ◇あらかし名画劇場

#### 2012(日本語吹替え版)

2012年12月21日全世界60億人が直面する、世界終末の日。その時、あなたは――。(2009年 アメリカ映画)

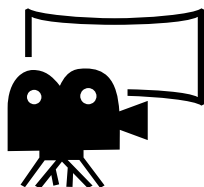
○日時 3月27日(土) 2回上映

(1回目) 開場 午前9時30分

開演 午前10時

(2回目) 開場 午後1時30分

開演 午後2時



#### ○チケット

前売入場料

【一般】 大人 800円(当日200円増)

子ども 600円(当日100円増)

【友の会】 大人 700円(前売りのみ)

子ども 500円(前売りのみ)

※ 子ども料金は中学生以下の人となります。



## 平成22年度から変わります

# 平成21年から25年までに入居された人も 住宅ローン控除の対象になります

以前から平成11年から平成18年までの間に入居された人に対しては税源移譲に伴う町県民税の住宅借入金等特別税額控除（住宅ローン控除）が適用されていましたが、この度行われた税制改正によって、平成21年から平成25年までに入居された人も、新たに町県民税の住宅ローン控除の対象となりました。

### 【住宅ローン控除の主な変更点】

課 税 年 度	平成20～21年度	平成22年度～	
住 居 開 始 年 月 日	平成11年から 平成18年までの間	平成11年から 平成18年までの間	平成21年から 平成25年までの間
住宅ローン控除申告書の提出	毎年必要	不要	不要

### 【住宅ローン控除について】

#### ◇対象となる人

- ①平成11年1月1日から平成18年12月31日までに新築または増改築して入居した人
- ②平成21年1月1日から平成25年12月31日までに新築または増改築して入居した人

#### ◇控除額

次のいずれか小さい額（最高97,500円）

- ①所得税の住宅ローン特別控除可能額のうち、所得税から控除しきれなかった額
- ②所得税の課税総所得金額等の額に、5%を乗じて得た額

#### ◇控除適用期間

所得税の住宅ローン特別控除の適用を受けている期間

#### ◇手続の方法など

1年目は、税務署で所得税の住宅ローン特別控除の確定申告を行ってください。2年目以降は、給与所得のみで年末調整が済んでいる人の場合、勤務先から大淀町役場へ給与支払報告書が提出されていれば、手続きや申告の必要はありません。

※ 控除額の計算に以下の情報が必要となりますので、源泉徴収票の摘要欄または確定申告書に次の2項目が明記されていることを十分に確認してください。万が一記入が漏れていると、町県民税の計算に住宅ローン控除が反映されません。

- (1) 住宅借入金等特別控除（可能）額  
町県民税から差し引く住宅ローン控除額の計算に必要となります。
- (2) 居住開始年月日  
町県民税の住宅ローン控除の対象となるかどうかの判断に用います。

平成22年度の町県民税の住宅ローンの控除額は、平成22年6月から納付していただく税額に反映されます。

※ 住宅ローン控除を受けると、所得税の場合はすでに天引きされた分から税金の還付がありますが、町県民税の場合は今後納付していただく分で調整をするため、税金の還付はありません。

## 高齢者の“ふれあいの場”を利用してください

町では、高齢者が集ってお話をしたり、歌をうたったり、囲碁や将棋をしたりと様々な活動に利用していただける“ふれあいの場”を設置しています。ぜひ、利用してください。

■場 所 町立旭ヶ丘総合センター内和室、多目的和室

■日 時 毎週月・木曜日の午前10時から午後4時まで

※ 施設事業の関係から、会場の使用ができなくなる場合がありますので、あらかじめご了承ください。

※ 飲食は可能ですが、出前を取ることはできません。

※ 駐車場はありますが、ふれあいバスなどの他の交通機関を利用していただけますようお願いいたします。

■問い合わせ先 町役場福祉課

# 統計調査員 新規登録者を募集

町では、統計調査員の新規登録者を募集します。これは、統計調査員を任命・推薦する必要が生じたとき、あらかじめ登録している人の中から必要に応じた人数を選び、統計調査の仕事に従事していただくためです。

年3月31日まで  
報酬

調査の内容、受け持ち件数等により異なりますが、おおむね2万円から5万円までです。

## ◇その他

統計調査を行う際、調査実施の約2ヶ月前に町役場の担当者から調査員登録者に調査の依頼を行います。なお、調査員登録者となっても、必ずしも調査員に任命されるとは限りません。

## ◇統計調査員のおもな仕事

- ① 調査員打ち合わせ会への出席
- ② 調査担当区域の確認
- ③ 調査票の配布と記入依頼
- ④ 調査票の回収・点検・整理
- ⑤ 調査票などの書類提出

◇問い合わせ先  
町役場財務課

平成22年4月1日から平成24

## 応募方法

統計調査員登録者登録申請書に必要事項を記入し、3ヶ月以内に撮影した写真(脱帽・上半身のみ、縦4センチ×横3センチ)を貼り付けて、町役場財務課に提出(郵送可)してください。申請書の受付は午前8時30分から午後5時までです。(土・日・祝日を除く)

### 統計調査員登録者登録申請書

申請書は町役場財務課にあります。また、町ホームページから書式をダウンロードすることもできます。

※すでに統計調査員に登録した人が継続して登録を希望する場合も、再度申請が必要です。

### 応募資格

- ① 20歳以上70歳以下の人
- ② 責任感をもって調査の事務を遂行できる人
- ③ 秘密の保持ができる人
- ④ 警察、選挙、徴税事務などにかかわっていない人
- ⑤ 本町の地理に詳しい人

## 国民年金

### 20歳になったら国民年金に加入しましょう!

国民年金は、やがて訪れる長い老後の備えだけでなく、けがや病気で障害が残った場合や、生活を支えている一家の働き手を亡くした場合に相互を支え合う制度です。(一定の要件が必要ですが、障害・遺族年金があります。)20歳になったら、忘れずに国民年金に加入しましょう。

### どのような人が加入するの?

日本国内に住む20歳から60歳までの全ての方は、公的年金に加入することが義務付けられています。自営業者、農林漁業者、学生等の方は、「第1号被保険者」となります。会社員や公務員の方は、厚生年金または共済組合の加入となり「第2号被保険者」、第2号被保険者に扶養されている配偶者は、「第3号被保険者」となります。

### 加入手続きは?

「第1号被保険者」となる人は、20歳の誕生日の前月に届く「国民年金被保険者資格取得届書」により届出をしてください。

### 保険料の納付は?

第1号被保険者の人は、加入手続き後、日本年金機構から送付される国民年金保険料納付案内書により、毎月の保険料を翌月末までに納めてください。(保険料の割引がある前納制度もあります。)

全国の金融機関・郵便局の窓口のほかコンビニエンスストアでも納めることができます。また、口座振替、クレジットカードやインターネット(パソコン・携帯電話)を利用する方法でも納めることができます。

### 保険料を納付することが困難な場合は?

免除申請・若年者納付猶予申請・学生納付特例申請の制度があります。(所得による審査があります。)



# 図書館 インフォメーション

今年は、雪が多いですね。雪が降ればわくわくする気持ちがあるけれど、寒いのは苦手という寒がりさんは、一緒に本の中の素敵な雪景色を楽しみましょう。

開館情報

2月のカレンダー

日	月	火	水	木	金	土
	1	2	3	4	5	6
7	8	9	10	11	12	13
14	15	16	17	18	19	20
21	22	23	24	25	26	27
28						

■ 文化会館・図書館ともに休みの日  
△ 図書館が利用できない日



朝起きると、ひとつ、ふたつ、みっつと雪の上に足跡がついています。だれのかな？どこまでいくのかな？女の子が足跡をたどっていくと、うさぎがいたり、手袋の落し物を見つけたりして、そして、最後にたどりついたのは…。

森の動物たちの営みや、女の子の静かであたたかな暮らしぶりが感じられる、味わいのある絵本です。

## 「ゆきのうえのあしあと」

さく／ウォン・ハーバード・イー やく／福本友美子  
ひさかたチャイルド



誕生日を迎えるスティーブンは、自分の誕生日に、雪が降ってほしいと願っています。すると、それまで全く降らなかった雪が、彼の誕生日の前日から降り始め、誰もが驚く大雪になりました。ところが、大雪すぎて、今度はお友達に来てもらえそうにありません。

スティーブンが、落ち込んでいると雪で立ち往生した親子がやってきて…。

## 「雪の日のたんじょう日」

さく／ヘレン・ケイ え／バーバラ・クーニー  
やく／あんどりのりこ 長崎出版



共通点のない6人の女性たちに、谷底の一軒宿「雪華荘ホテル」から招待状が届きますが、ホテルには客どころか従業員もいません。しかし、このホテル、何かがおかしい。招待客が消えていく…。巻き込まれた助手を救うため、名探偵・森江春策がクローズド・サークルの謎に挑みます。

## 「彼女らは雪の迷宮に」

著／芦辺拓 祥伝社

## 人形劇俳優による「楽しい絵本の読み方」講習会

本を読み聞かせることは、子どもたちの想像力を養う大切なものです。読み方のコツを知っていると知らないのとでは、子どもの興味の持ち方や想像力を養うのに大きな差が出ます。講座では、楽しい絵本の読み方のコツをお教えします。

- 日時 2月28日(日)  
午後1時30分から2時間程度
- 場所 町文化会館
- 定員 30人程度
- ※ 小さなお子さま連れでも参加していただけます。
- 費用 無料
- 講師 高平 和子さん(人形劇団クラルテ 代表)
- 申し込み 町立図書館のカウンターまたは電話で受け付けします。  
☎0747642120



## 人形劇団どむならんによる人形劇公演

- 日時 3月20日(土)  
午前10時30分～午前11時30分(予定)
- 場所 町文化会館1階小ホール
- 定員 125人(要申込み・先着順・町内優先)
- ※ 定員に達ししたい、申し込みを締め切ります。
- 入場料 無料
- 内容 『いかりのギョーザ』  
(作・苅田澄子 佼成出版社)  
『やどかりのボーヤ』  
(作・どむならん)
- 申し込み 町立図書館のカウンターまたは、電話で受け付けします。  
☎0747642120



## おはなし会のご案内

### 2月のおはなし会

- 2月21日(日) 午後3時～  
こどものためのおはなし会
- 2月27日(土) 午後2時30分～  
こどものためのおはなし会
- 2月28日(日) 午後2時～  
大人のための朗読会 響



# Health Guide けんこうガイド

町保健センター ☎ 0747-52-9403  
FAX 0747-52-9404  
町ホームページからも申し込みができます。  
<http://www.town.oyodo.nara.jp>

保健センター

## 健康相談の目

3月4日(木)です。

- [乳幼児] 午前9時から午前11時まで  
身体計測や、保健師・栄養士による健康や育児についての相談を行います。
- [成人] 午後2時から午後4時まで  
尿検査・血圧測定・保健師や栄養士による健康についての相談を行います。

## 子育て

### ●子どもの健康診査

母子健康手帳は町保健センターで交付しています

母子健康手帳・妊婦健康診査補助券は町保健センターで交付しています。印鑑を持ってきてください。

	実施日・受付時間	対象
4ヵ月児健康診査	2月15日(月)・午後1時15分～午後2時	H21.9.16～H21.10.15生まれ
	3月15日(月)・午後1時15分～午後2時	H21.10.16～H21.11.15生まれ
10ヵ月児健康診査	2月16日(火)・午後1時15分～午後2時	H21.3.16～H21.4.15生まれ
	3月16日(火)・午後1時15分～午後2時	H21.4.16～H21.5.15生まれ
3歳児健康診査	2月25日(木)・午後1時～午後2時	H18.7.1～H18.8.31生まれ

- ※1 対象児には問診票を送付します。 ※2 料金は無料で、場所は町保健センターです。  
※3 4ヵ月児健康診査では、BCG予防接種を同時実施します。

### ●予防接種

予防接種名	実施日	対象児		
		今月通知する子	前の対象で受けていない子	
三種混合 (百日ぜき ジフテリア 破傷風)	I期 初回	2月17日(水)	H21.8.16～H21.9.15生まれの子	7歳6カ月未満の子
	I期 追加	3月19日(金) 4月12日(月)	H20.3.1～H20.3.31生まれの子	「I期初回」の接種を終了した7歳6カ月未満の子
	II期			小学6年生の子
麻しん風しん混合	第1期	2月24日(水)	H21.1.28～H21.2.24生まれの子	1歳から2歳未満の子
	第2期			幼稚園・保育所等の年長児
	第3期			中学1年生に相当する年齢の人
	第4期			高校3年生に相当する年齢の人

やむを得ず日程が変更になる場合があります。平成22年度の日程は、4月広報折り込みの町保健事業予定表を確認してください。

- ※1 対象児には予診票を送付します。  
※2 受付時間は午後1時30分～午後2時です。ただし、三種混合II期については、午後1時45分～午後2時です。麻しん風しん混合(第1期・2期)については午後1時～午後2時30分、(第3期・4期)については午後2時15分～午後2時30分です。  
※3 料金は無料で、場所は町保健センターです。  
★転入等で受けていない予防接種の予診票をお持ちでない方は、保健センターにご連絡ください。〈連絡のない場合は、予防接種のご案内ができませんので、ご了承ください〉

## 麻しん風しん混合予防接種について

麻しん(はしか)は近年冬～春にかけて国内各所で流行しています。予防接種を受け麻しんを予防しましょう!

[第2期…幼稚園保育所等の年長児]・[第3期…中学1年相当の年齢の人]・[第4期…高校3年相当の年齢の人]

麻しん風しん混合予防接種(第2・3・4期)を終了していないお子さんについては、3月31日までに接種を受けてください。4月以降は、接種対象外となります。上記の集団接種日に受けられない場合は、町保健センターに相談してください。

### ●各種教室

教室	実施日時	対象
離乳食教室 (離乳食の進め方などについて、みんなで楽しく調理実習をしながら学びましょう!)	2月22日(水) 午後1時30分～午後3時30分	1歳未満のお子さんがいるお母さん、赤ちゃんの世話をしている人

- ※1 町保健センターへ電話で申し込んでください。(町ホームページから申し込みできます。)  
※2 料金は無料です。

## 新型インフルエンザワクチン接種費用の助成について

生活保護世帯および住民税非課税世帯に属する人で新型インフルエンザワクチンを接種された人には、接種費用が全額助成されます。

助成は、いったん接種料金を医療機関でお支払いいただいたうえで、後日還付する方法で行います。助成の申請方法等については、町保健センターへ問い合わせてください。

# 広告募集中

# 広告募集中

## 平成22年度プレジャー ルーム入室申請を受付

町は、昼間に保護者が就労などの理由で家庭保育ができない児童の健全育成を目的に、プレジャールーム(学童保育室)を開設しています。このプレジャールームの新規・継続の入室申請の受付を行いますので、児童の保育を希望する保護者は町役場福祉課の窓口で申請してください。

### ■対象

本年4月から小学校第1学年から第3学年までとなる児童  
※ 対象となる児童の兄または姉で、本年4月から小学校第4学年から第6学年までとなる児童を含みます。

### ■入室申請を行う学童保育所

- 希望ヶ丘プレジャールーム 定員70人
- 緑ヶ丘プレジャールーム 定員70人
- 桜ヶ丘プレジャールーム 定員70人

※ 申込者が定員を超えた場合は、次の順番で低学年の児童から受け入れを行います。

- ① 第1学年の児童
- ② 第2学年の児童

- ③ 第3学年の児童
  - ④ 第4学年から第6学年の児童
- なお、同学年の場合はひと

り親家庭の児童を優先します。また低学年でも無職の祖父・母と同居している児童は、入室を待ちたいいただくこともありますのでご了承ください。

### ■申請受付期間

2月17日(水)～19日(金)  
午前9時～午後5時

### ■申請に必要なもの

印鑑・児童の保険証の写し  
※ 後日、保護者の就労証明書等を提出していただきます。

### ■申請書提出先・問い合わせ

町役場福祉課

## ご利用ください 病後児保育

お子さんが病気の回復期で集団生活が困難な場合に、看護師と保育士が一時的にお預かりして、保護者の子育てと就労の両立を支援する制度です。町では、北野保育園に委託して実施しています。

### ■実施場所

病後児保育室「にし」(北野保育園内)

### ■対象児

満1歳から小学校3年生までの児童

### ■定員(1日につき)

4人

### ■利用日時

月曜日～金曜日(祝日、年始年末はお休み)  
午前8時30分～午後6時30分

### ■対象疾患

回復期の骨折、感冒、消化不良や麻疹、水痘、風しんなどの感染性疾患と目や耳の疾患など。なお、入室日の朝の体温が38度以上ある場合は入室をお断りすることがあります。

### ■利用料金(1日につき)

所得税および住民税の課税状況により2000円、1000円、無料の3段階

### ■申し込み・問い合わせ

病後児保育室「にし」  
北野23番地の10  
☎0746-345578(直通)  
または町役場福祉課



## 相談

- 人権相談**  
■日時 午前9時～午後4時(土、日、祝日を除く毎日)  
■場所 大淀町役場  
■問い合わせ 大淀町役場人権施策推進室
- 教育相談**  
■日時 毎週月・水・金曜日 午前9時～午後5時(祝日および金曜日の午後を除く)  
■場所 大淀町適応指導教室  
■問い合わせ 大淀町適応指導教室 ☎0746-345016
- 心配ごとと合同相談**  
■日時 毎月第2・第4水曜日 午後1時～午後4時  
■場所 大淀町役場  
■問い合わせ 大淀町社会福祉協議会 ☎0747-21941
- 無料法律相談(予約が必要です)**  
■日時 2月16日(火) 午後1時～午後4時

- 場所 下市町役場
- 問い合わせ 下市町役場住民福祉課 ☎0747-20001
- 日時 3月16日(火) 午後1時～午後4時
- 場所 大淀町役場
- 問い合わせ 大淀町役場人権住民課 ☎0747-25501
- 日時 4月16日(金) 午後1時～午後4時
- 場所 吉野町役場
- 問い合わせ 吉野町役場町民課 ☎0746-33081
- 消費生活相談**  
■日時 毎週火曜日 午後1時～午後4時  
■場所 大淀町役場  
■問い合わせ 大淀町役場人権住民課 ☎0747-25501
- 住宅増改築相談**  
■日時 3月20日(土) 午前9時～午後4時  
■場所 大淀町中央公民館  
■問い合わせ 県建築協同組合中吉野支部 ☎0747-29971

### 無料交通事故相談

- 日時 毎月第2火曜日 午前10時～午後3時
- 場所 大淀町役場
- 問い合わせ 県交通安全対策課 ☎0742-28731

### 児童相談

- 日時 3月5日(金) 午前10時30分～午後4時
- 場所 下市町保健センター
- 問い合わせ 高田子ども家庭相談センター ☎0745-226079

### ◆法テラス

身近な法的トラブルについてお気軽に問い合わせてください。解決に役立つ法制度や最適な相談機関を紹介します。

■問い合わせ  
法テラス奈良 ☎050-3383-5450  
法テラス南和法律事務所(下刈やすらぎビル内) ☎050-3383-0025



# 2月の町民ホール ミニコンサートのご案内

2月19日(金)  
生涯学習講座生12人による大正琴演奏  
時間は、午後0時15分から午後0時45分までです。

## 生活習慣病公開講演会が 開催されます

社団法人奈良県臨床衛生検査技師会主催の県民公開講演会「生活習慣の改善でメタボ撃退！ー検査結果から対策を考へるー」が開催されます。

講師は尼崎市環境市民局市民サービス室健康支援推進担当課長・野口緑先生で、入場は無料です。(定員500人で先着順)

### ■日時

3月7日(日) 午後2時～  
午後1時から検査展を実施  
します。

### ■場所

奈良県文化会館国際ホール  
(奈良市登大路町)

### ■問い合わせ先

(社)奈良県臨床衛生検査技師会  
事務局・林田雅彦(天理よろ  
づ相談所医学研究所内)

☎0743-65611

## 「ほほえMe」による無料 相談会が開催されます

ほほえMe(ほほえみ)による「相続・遺言」「成年後見」「離婚協議」などの無料相談会が実施されます。

### ■日時

毎月第3水曜日  
午前10時～午後1時30分

### ■場所

奈良県社会福祉総合センター  
2階ボランティアセンター  
内・ミーティングルーム  
(近鉄畷御陵前駅東出口すぐ)

### ※

当日は3～4人の行政書士が相談に応じます。お気軽にお越しください。相談内容によっては、メンバーの司法書士、社会保険労務士、税理士と連携をとり対処しますので、安心して相談してください。

### ■問い合わせ先

担当行政書士・山田祐司  
☎090-5663-7007  
または☎0744-33516

## 「相続登記はお済みですか月間」 無料相談会が開催されます

土地や建物を相続しても、亡くなった人の名義にしておくとなつた場合があります。

奈良県司法書士会は、相続登記およびその他登記に関する無料相談会を下記のとおり開催します。

### ■日時

2月21日(日)

### ■日時

午後1時30分～午後4時

### ■場所

(奈良会場)  
西部公民館5階第2・3講座  
室(奈良市学園南二丁目)  
近鉄学園前駅南側  
(橿原会場)  
奈良県社会福祉総合センター  
3階第1・2会議室(橿原市  
大久保町)

### ■内容

近鉄畷御陵前駅徒歩3分  
相続登記、その他の登記について

### ■相談料

無料

### ■問い合わせ先

奈良県司法書士会  
☎0742-66677

## リニア中央新幹線展を 開催します

次のとおりリニア中央新幹線展を開催します。内容は、関連パネルの展示、リニア中央新幹線の小型模型の展示、関連DVDの上映など盛りだくさんです。ぜひ、参加してください。

### ■日時

2月22日(月)～26日(金)  
午前8時30分～午後5時15分

### ※

22日は午後1時から、26日は午後3時までとなります。

### ■場所

奈良県庁1階県民ホール  
リニア中央新幹線建設促進奈良県期成同盟会事務局(奈良県土木部道路・交通環境課内)

### ■問い合わせ先

☎0742-8102

## 助産師・看護師・准看護師 募集

常勤・パート(臨時職員)を募集しています。

### ■問い合わせ先

町立大淀病院庶務課

## 奈良県の最低賃金が改正されました

最低賃金は、最低賃金法に基づいて決定されたもので、常用・臨時・パートタイマー・アルバイトなど雇用形態や呼称にかかわらず、すべての労働者に適用されます。使用者は、適用される最低賃金額等を周知するとともに、必ずこの金額以上の賃金を支払わなければなりません。

最低賃金件名	日額	時間額
奈良県最低賃金(H21.10.17発効)	—	679円
特定最低賃金	はん用機械器具、生産用機械器具、業務用機械器具製造業(H21.12.25発効)	784円
	電機関係製造業(H21.12.25発効)	786円
	自動車小売業(H21.12.25発効)	785円
	木材・木製品、家具・装備品製造業(製材熟練等)(H元.1.25発効)	6,527円

■問い合わせ先 奈良労働局 賃金室 ☎0742-32-0206  
または最寄りの労働基準監督署へ

消えるまで ゆっくり  
火の元 にごらめっ子

春季火災予防運動が3月1日(月)から7日(日)まで実施されます。

火災が発生しやすい時季を迎えますので、火の取り扱いには十分注意しましょう。

近年の建物火災による死者のうち、住宅火災による死者が8割以上を占め、また住宅火災における死者のうち、高齢者層(65歳以上)が6割を占めています。

日ごろから次の事項をこころがけ、火災のない町づくりをしましょう。

「住宅防火のちを守る7つのポイント」

【3つの習慣】

- 寝タバコは、絶対やめる
- ストーブは、燃えやすいものから離れた位置で使用する
- ガスコンロなどのそばを離れるときは、必ず火を消す

【4つの対策】

- 逃げ遅れを防ぐために、住宅用火災警報器を設置する
- 寝具、衣類およびカーテンからの火災を防ぐために、防炎品を使用する

○火災を小さいうちに消すために、住宅用火災警報器などを設置する

○お年寄りや体の不自由な人を守るために、隣近所の協力を制をつくる

■問い合わせ先

中吉野広域消防組合消防本部

火災の『早期発見』のため  
「住宅用火災警報器」を  
設置しましょう!

- 平成21年6月1日から全ての住宅への設置が義務化されています。(奈良県内統一です)
- 設置場所は、寝室の天井や壁、また階段の上部などです。

悪質訪問販売・点検に  
注意してください

最近、悪質な消火器や住宅用火災警報器の訪問販売・訪問点検による被害が多発しています。

悪質業者は、巧みな口調で、不当に高額な価格で販売したり、不適切な点検を行い高額な金額を請求したりします。また、消防法や刑事・民事上の違反を明確に特定することができないケースが多いため、これらに係る被害やトラブルの発生を未然に防ぐよう心がけてください。

■問い合わせ先

消火器・住宅用火災警報器等に関するお問合せは、最寄りの消防署まで  
大淀消防署 ☎0747521199



下水道排水設備指定工事店の  
指定申請等を受付

下水道の排水設備工事や手続きを行うには、本町に登録した専属の排水設備工事責任技術者を有する排水設備指定工事店で行わなければなりません。

排水設備指定工事店の指定を希望する業者、または排水設備工事責任技術者の登録を希望する人は、次のとおり申請してください。

■資格

○排水設備指定工事店

専属の排水設備工事責任技術者を有し、奈良県内に店舗または営業所を有する業者であること

認知症サポーター養成  
講座のご案内

認知症サポーターは、認知症を正しく理解し、認知症の人や家族を暖かく見守る応援者です。今回、(社)認知症の人と家族の会との共催で、同奈良支部から講師を迎え、認知症サポーター養成講座を開催します。

認知症サポーターは、何か特別な活動を義務付けられているわけではありません。また、養成講座は専門的な介護方法や知識を学ぶのではなく、認知症についての基本的な知識を学ぶ講座

です。

1人でも多くの人の参加をお待ちしています。

■開催日

2月10日(水)

午後1時30分～午後3時

■場所

町役場2階会議室201

■申し込み・問い合わせ先

町役場ほけん課介護保険係

家族介護者教室を  
開催します

ご自宅で介護をされている人がより安心して介護ができるように、介護の知識と技術を学び、介護に対しての精神的・肉体的な軽減をはかることを目的に開催します。

■内容

燃え尽きない介護のススメ

私の気持ち：見直してみませんか

■日時

2月26日(金)

午後1時30分～午後3時

■場所

町桜ヶ丘総合センター2階集

会室

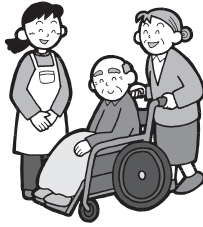
■対象者

◎町内在住で、要支援および要

# ▶▶Information▶▶

## 電話番号案内

町 役 場	0747-52-5501 0747-52-5502
大 淀 病 院	0747-52-8801
水 道 部	0747-52-0137
大 淀 消 防 署	0747-52-1199
教 育 委 員 会	0747-52-1522
町 中 央 公 民 館	0747-52-1524
保 健 セ ン タ ー	0747-52-9403
老 人 福 祉 セ ン タ ー	0747-52-9733
桜ヶ丘総合センター	0747-52-5402
桜ヶ丘児童館	0747-52-8319
旭ヶ丘総合センター	0746-32-5189
杉本記念文化センター	0746-32-2489
平畑体育館	0747-52-6234
南和広域美化センター	0747-52-3253
一般廃棄物処理施設(西ヶ峰)	0747-52-8419
文 化 会 館	0747-54-2110
図 書 館	0747-54-2120
町 社 会 福 祉 協 議 会	0747-52-1941
町 包 括 支 援 セ ン タ ー	0747-52-7760
中 吉 野 警 察 署	0747-53-0110
吉野路大淀iセンター	0747-54-5361
健康づくりセンター	0746-34-5501
シルバー人材センター	0747-54-5522
ふれあい活動センター	0747-54-5533
パ ー ク ゴ ル フ 場	0745-67-0543



- ◎介護状態にある人を自宅で見守られている人
- ◎一人暮らしの虚弱高齢者の介護に携わっている近隣の援助者
- ◎介護に対して興味のある人
- 募集人数  
30人程度
- 締め切り  
2月23日(火)
- 申し込み・問い合わせ先  
町地域包括支援センター  
☎0747-527760

### 生活状況チェックリストへの回答をお願いします

65歳以上で要介護(要支援)認定をお持ちでない高齢者のみなさんに対し、「生活状況チェックリスト」というアンケートを送付します。

これは、いつまでも自分らしい生活を送っていただくために、老化に伴うからだの変化を見つけ、その変化にご自身が対応していくきっかけの一つになるものです。

このアンケートの返信結果から、からだの変化(機能の低下)が心配な人には生活機能評価の受診および介護予防事業「いきいきふれあい教室」へのご案内

- をさせていただきます。
- ぜひ、アンケートにご協力くださいますようお願いいたします。
- なお、このアンケートで聞かせていただく内容は、次のような項目です。
- バスや電車で1人で外出していただけますか?
- 階段をすすりや壁をつたわらずに昇っていますか?
- 15分くらい続けて歩いていけますか?
- お茶や汁物でむせることがありますか?
- 問い合わせ先  
町役場ほけん課  
町地域包括支援センター  
☎0747-527760

## 善意銀行だより

今回、次の方々から善意が寄せられました。

- 社会福祉へ  
金100,000円  
匿名

ありがとうございました。有意義に使わせていただきます。

町社会福祉協議会



## 献血にご協力をお願いします

社団法人吉野青年会議所の主催で次のとおり献血を実施しますので、ご協力をお願いします。

2月11日(木) 午前10時～午後4時

吉野町上市桜橋交差点と吉野町南都銀行駐車場(2箇所)

2月12日(金) 午前10時～正午・午後1時～午後4時

下市町千石橋南詰(下市町アメニティーセンター駐車場)

## 消費者ホットラインを利用してください

消費生活相談でどこに相談してよいかかわかならない場合には、一人で悩まずに消費者ホットラインを利用してください。

消費者ホットラインの番号は

**0570-064-370**

ゼロ・ゴー・ナナ・ゼロ 守ろうよ みんなを





# MY TOWN OYODO

## 大淀町民憲章

(平成3年11月1日制定)

わたくしたちは、吉野の、川と緑の恵みを守り、豊かな文化と活力ある南和の中核都市をめざし、この憲章を制定します。

1. わたくしたちは、緑と水と心のきれいな町をつくります。
1. わたくしたちは、互いに人権を尊び、共に生きるあたたかい町をつくります。
1. わたくしたちは、すぐれた郷土を愛し、文化と教養の香りたかい町をつくります。
1. わたくしたちは、スポーツに親しみ、健康で仕事に励む活気ある町をつくります。
1. わたくしたちは、老人を敬い、子どもの夢を育て、生きがいのある町をつくります。



梨花

花



アラカシ

木

## 人のうごき

平成21年12月31日現在

- 人口 20,019人 (-45)
  - 男 9,591人 (-23)
  - 女 10,428人 (-22)
  - 世帯数 7,623 (-9)
- ( ) 内は前月との比較

## 広告募集中

町では、新たな財源の創出を図るため、広報おらよど・町ホームページ・大淀あらかしテレビに掲載または放送する有料広告を募集しています。

※ デザイン・内容などは広告主が提供してください。

※ 規格、料金など詳しくは町ホームページを

ご覧になるか、問い合わせてください。

■問い合わせ先 町役場総務課



# FACE



もりもと えつこ 森本 悦子さん

道の駅吉野路大淀iセンター 情報コーナー



このコーナーでは、町のがんばっている人を紹介します。

★奈良の魅力にどんどんはまっていきます  
この情報コーナーで案内をするようになってから、吉野のことについてもっと深く知りたいたいと思うようになり、講習を受けたり、吉野山の観光ボランティアガイドをしてみたり…。もともと歴史はあまり得意ではないので、とても大変でしたが、難しいのが逆にやる気を誘って、今では「奈良まほろばソムリエ検定」の奈良通1級も取得するまでになりました。自分自身の知識を深めたくて始めたことから、どんどんとつながりが広がって、今年行われる「平城遷都1300年祭」の「平城宮跡探訪ツアー」のガイドにも誘われたんですよ！

★奈良・吉野の一番の魅力は…  
奈良、特に吉野では、古くからの歴史が今なお続いていて、過去のものではなく、今も歴史が形作られているように感じます。私はもともと奈良の出身ではないんですが、地元の人には身近過ぎてわかりにくいかも知れませんが、それが奈良の一番の魅力だと思います。

★この仕事をしていて良かったです  
以前、案内をさせていただいた方から「また来たよ!」と声をかけていただいたり、お手紙をいただいたり、そういった人と人のつながりが増えていくのが、この仕事をしていて一番幸せなところですね!

# ほっぴい あまいる



はしおか 橋岡 さくらちゃん (平成21年4月17日生まれ)

### 両親からのコメント

元気にすくすく大きくなってね

(車坂)



このコーナーの「すまいる」の写真をお待ちしています。申し込みは、町役場総務課まで。

## 広告

広告は、町の新たな財源の創出を図るために掲載しています。みなさまのご理解とご協力をお願いします。



この広報紙は、再生紙を使用しています。