

# おおよど11月

Community information of Oyodo  
2014 November No.499



## Contents

TOWN NEWS .....	2
大淀町職員募集 .....	5
子ども・子育て支援新制度 .....	6
園児募集のお知らせ .....	8
税に関するお知らせ .....	12
けんこうガイド .....	18
図書館インフォメーション .....	24
information .....	25

子ども・子育て支援  
新制度が始まるペアー！  
詳しくは6ページ♪



町マスコットキャラクター  
よどりちゃん

## 秋晴れの下 大盛り上がり！ 第50回大淀町民体育大会

## まちの話題

10月12日(日)、町平畑運動公園サッカー場で、町民の健康づくりと親睦・交流を図ることを目的に、第50回大淀町民体育大会が開催され、約2,500人のみなさんが参加しました。

当日は、台風接近により大会中止が心配されましたが、さわやかな秋晴れとなり、絶好のスポーツ日和となりました。

競技では、リレーや玉入れ、綱引きをはじめ、25種目の競技が行われ、競技に応援に、子どもから高齢者までが一体となって盛り上がり、スポーツを通して親睦と交流を深めました。

第50回大会となる今回は、町立大淀中学校吹奏楽部のみなさんによる演奏や、お笑い芸人「レモンスカッシュ」・「ブランケット」の2組による記念ライブや競技参加などで、会場は大いに盛り上がりました。

### 大会結果

優勝	下湊体育協会
準優勝	東部体育協会
第3位	中部体育協会
第4位	西々部体育協会
第5位	北町体育協会



▲小中学生による徒競走



▲楽しいパークゴルフ



▲年代別リレー



▲みんなでサイコロゲーム



▲三人四脚



▲綱引き



▲ジャンボ縄跳び



▲がぶつと“パン”



▲年長児による集団演技



▲「レモンスカッシュ」と「ブランケット」のみなさん

### 優秀選手賞

本大会で、県体育協会主催の県大会で優勝された人およびそれ以上の大会に県予選等により出場された人を、優秀選手として表彰させていただきました。(敬称略)

- 福田 雪弥(卓球競技・全日本大会出場)
- 末次 真菜(テニス競技・近畿大会出場)
- 中西 麻実(テニス競技・近畿大会出場)

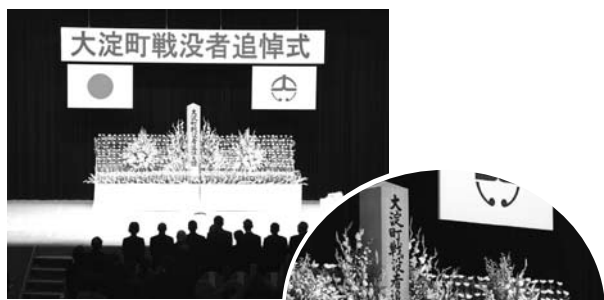


## 平和を願って 町戦没者追悼式を開催

10月10日(金)、町戦没者追悼式が町文化会館あらかしホールで行われ、遺族をはじめ約160人が参列しました。

戦没者追悼式では、戦没者の御霊に黙禱をささげ、町から出兵して戦死された人々の冥福を祈るとともに、平和への誓いをこめて英霊に白い菊の花が手向けられました。

終戦から69年が経ち、戦争を知らない世代が多くなっている現在、悲惨な戦いをもう二度と繰り返さないよう、後世にこの悲惨な過去を伝えていかなければなりません。



▲黙禱の様子

▶献花の様子

## 笑顔あふれる交流の場 ふれあいの集い

10月25日(土)、町文化会館あらかしホールでふれあいの集いが開催されました。

この催しは、一人暮らしの高齢者のみなさんに楽しく交流してもらうことを目的に、町ボランティア連絡協議会主催のもと行われたものです。

会場では、有志による合唱などが披露され、参加者は楽しいひとときを過ごしました。



◀ラ・ポワール  
さんによる  
コーラス

▶よどりちゃんも  
フラダンスに  
挑戦！



## 町役場に時計を寄贈 町商工会女性部

10月3日(金)、町商工会女性部から時計2台が寄贈されました。

町商工会女性部は、フリーマーケットやバザー出店などの活動を通して得た収益金を活用して、日ごろお世話になっている地域のみなさんに何かお返しができるかと、社会貢献活動事業を行われています。

今回は、町からの要望により時計を寄贈してくださいました。寄贈された時計は、町役場会議室にて使用させていただきます。



▶町商工会女性  
部のみなさん

## 今年もおいしくできました！ 秋の番茶まつり

10月19日(日)、道の駅 吉野路大淀 i センターで秋の番茶まつりが開催されました。

町商工会の番茶プロジェクトによるこのイベントは、町の特産品である番茶(吉野大淀日干番茶)の魅力をPR するために行われたもので、今年で2回目になります。

当日は、熱戦を繰り広げたわんこ茶がゆ大会をはじめ、番茶もちつきや新作の番茶ソフトクリーム試食会などの催しに、多くの人が参加し、香ばしい番茶の香りや味を堪能していました。

また、よどりちゃんメジャーデビュー3周年記念イベントも同時開催され、よどりちゃんの歌を制作したイーゼル芸術工房による生演奏や、子どもたちによるダンスパフォーマンスなどにより、会場は大盛り上がりでした。

▶わんこ茶がゆ大会



▲生演奏とダンスの初の共演！

## ふれあいサロン活動で表彰 口松垣本 松緑会

10月10日(金)、優れた取り組みを顕彰する平成26年度全国老人クラブ連合会会長表彰において、口松垣本 松緑会(会員:54人)が「健康づくり活動部門」で活動賞を受賞されました。

松緑会は、高齢化の進む地域の実情を踏まえ、閉じこもりがちな高齢者に地域で親睦を図る場を提供し、健康寿命を伸ばすことを目的として、平成24年3月にふれあいサロンを展開しました。

サロンの活動内容は、ものづくりや運動、子どもたちとの異世代間交流など多岐にわたり、高齢者の生きがいづくり・健康づくりに貢献されています。また、一人暮らしの高齢者の参加も多く、高齢者の近況を把握するのにも役立っている点などが評価され、今回の受賞となりました。



▲口松垣本 松緑会のみなさん

## 自治会活動に貢献 県自治連合会自治功労者

永年にわたり自治会活動に尽力された功績に対する平成26年度奈良県自治連合会自治功労者表彰式が、10月21日(火)に奈良ホテルで行われ、福角敏彦さん(銚立)が奈良県自治連合会会長表彰を受賞されました。

福角さんは、永年にわたり区長として住民自治組織活動に携わり、また町区長会においても地域や町の発展、福祉の向上に貢献されました。

受賞に際し福角さんは、「今日の良き日を迎えることができたのは、ひとえに諸先輩方のご指導によるものだと感謝しています。みなさんのご協力を励みに、これからも町の発展のために前向きに取り組んでいきたいと思っております。」と話してくださいました。



▶受賞された福角さん

## おおよどの魅力再発見 7

### くるまざか 車坂古道

みなさん、「車坂」を知っていますか？ 大淀町下淵から今木・御所方面へ、国道三〇九号線が通る標高約二二〇メートルの峠道です。

この峠道は、明治時代以前、さらに高い所(標高約二五〇メートル)にある「石塚」のそばを通っていました。石塚遺跡(町指定文化財)は、石をうず高く積み上げた直径三〇メートルの塚。ここには、鎌倉時代のにぎわいを示す正和四(一三一五)年銘の大五輪塔もそびえていました。

それから約六〇〇年経った大正元(一九一二年)十一月、吉野に鉄道が開通してから、峠を往来する人影は急速に失われ、車坂もどがかつての道だったのか、わからなくなっていました。

この忘れられた古道をもう一度探さそうとしているのが、今年の春に発足した車坂区有志の集い、「車坂歴史文化研究会」(代表・石垣重雄さん)です。その研究によると、明治二十一(一八八八)年四月、大淀村(大淀町の前身)発足前の地図に、今木方面から石塚へとのびる「車坂道(車坂古道)」が描かれています。この道はさらに、石塚のそばを通り、今の町立第一保育所の西側を経て下市方面へと向かうものでした。

これとは別に、五條の人・西川勝が書いた明治十三(一八八〇)年の紀行文「よしの詣の記」(『大淀町史』所載)には、「(略)車坂新道開路新に出来上がりしよしにて新築の道広くなりけるを見流しつ」とあります。このできたての「車坂新道」が、今木から山越えをして美吉野園の下を通り、大淀病院の東側で国道三七〇号線(伊勢南街道)に合流する今の国道三〇九号線です。

忘れられた「車坂古道」を復活させようと、地元の有志と大淀町文化財調査会(代表・仲川恵司さん)も、この九月から石塚周辺の古道の草刈を始めました。先人たちが踏みしめた峠の古道、私たちもその足跡を忘れないよう踏みしめたものです。

人が行き 人が帰りし 車坂 御所へ吉野へ 峠を越えて



▲石塚周辺の古道

## 大淀町長選挙の結果 岡下守正氏が 再選

任期満了（平成26年11月20日）による大淀町長選挙は、10月21日（火）に告示されましたが、現職の岡下守正氏（69歳）のほかに立候補の届け出がなく、同月26日（日）の投票を待たずに無投票当選が決まりました。

岡下氏は、平成22年11月に行われた町長選挙に立候補後初当選、今回の当選により2期目となります。



▲10月27日（月） 当選証書授与式

# 大淀町職員募集

大淀町職員新規採用者（平成27年4月1日採用予定）を次のとおり募集します。

### ■職種および採用予定人数

一般事務職（土木） 1人

### ■採用試験受験資格

昭和62年4月2日から平成9年4月1日までに生まれた人で、土木過程を修了した人または、修了見込みの人  
※ 右記の条件の該当者であっても、地方公務員法第16条に規定する欠格事項に該当する人は受験することができません。

### ■採用試験日

○第1次試験  
・筆記試験 12月14日（日）

○第2次試験

・筆記試験

平成27年1月11日（日）

・人物試験 未定

※ 別途、通知します。

○試験会場 町役場

※ 受験申込者数等により変更となる場合があります。

### ■申込期間

11月28日（金）午後5時必着  
※ 持参による申し込みの受付は行いません。

### ■その他

受験申込書および試験案内は、職員採用試験委員会（町役場総務課）で配布しています。また、町ホームページ（<http://www.town.oyodo.nara.jp/>）からダウンロードすることもできます。

郵便による請求の場合は、あて先明記の返信用封筒（定型、92円切手を貼ったもの）を同封のうえ、町役場総務部総務課内職員採用試験委員会へ請求してください。なお、封筒の表面に『採用試験案内希望』（職種も明記）と必ず朱書きしてください。

### ■申し込み・問い合わせ先

〒638-8501

吉野郡大淀町松垣本2090

番地

町職員採用試験委員会

（町役場 総務課内）

## 町区長会 申し合わせ事項

10月7日（火）開催の区長会総会におきまして、左記のとおり決定されましたので、ご報告させていただきます。

### 1. 返礼に関すること

結婚・出産・上棟・入学・転宅・病気見舞いおよび忌日（特に満中陰）などに関する、いわゆる「返し」は、町内に限り廃止とする。ただし、必要な場合は書面（はがきなど）をもって「返し」とする。

### 2. 葬儀に関すること

（イ）通夜の粗飯料（キャラメルなど）は廃止する。

（ロ）葬儀当日の粗飯料は、町内外を問わず廃止とし、粗供養については町外のみ1000円程度まで可とする。

（ハ）僧侶の人数およびお布施はできる限り簡素にする。

（ニ）門松は1対、生け花・造花は各3対、盛り籠は原則として10個を限度としていたものを廃止する。ただし、必要あるときは区で取り決めることとする。

### 3. 選挙に関すること

今後執行される町長選挙および町議会議員選挙については、区を挙げて特定の候補者の推薦をしないことおよび選挙に関わらないこととする。

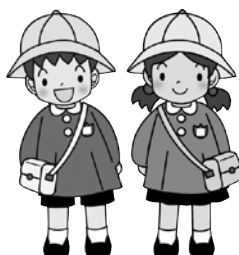
# 子ども・子育て支援新制度がスタートします

## ○幼稚園や保育所を利用する際の手続きが変わります

平成27年4月から、子ども・子育て支援新制度がスタートします。新制度では、右記の3つの区分の認定に応じて、施設など（幼稚園・保育所・認定こども園）の利用先が決まっていきます。

**施設などの利用を希望する保護者の方に、利用のための認定を受けていただきます。**

- ※ 現在、幼稚園・保育所等を利用されている人の支給認定については、後日、幼稚園・保育所等より通知します。
- ※ 本文中の「保育所」という記述は、「保育所・保育園」を意味します。



## ○3つの認定区分

### 1号認定 教育標準時間認定

お子さんが満3歳以上で、幼稚園等での教育を希望される場合

[利用先] 幼稚園・認定こども園

### 2号認定 満3歳以上・保育認定

お子さんが満3歳以上で、「保育の必要な事由」に該当し、保育所等での保育を希望される場合

[利用先] 保育所・認定こども園

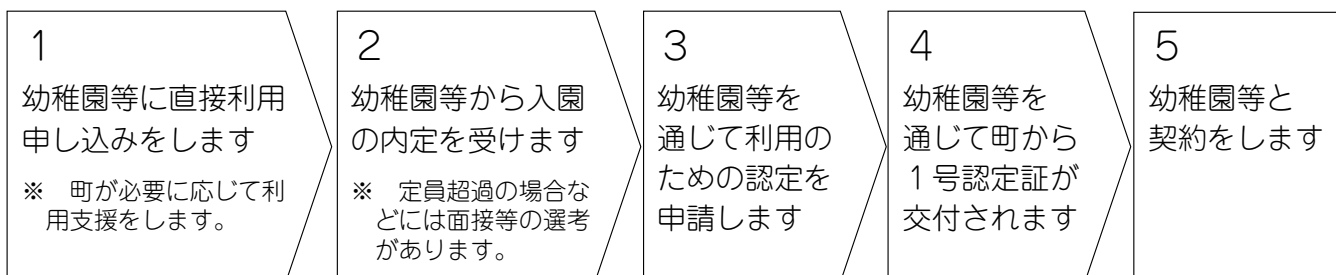
### 3号認定 満3歳未満・保育認定

お子さんが満3歳未満で、「保育の必要な事由」に該当し、保育所等での保育を希望される場合

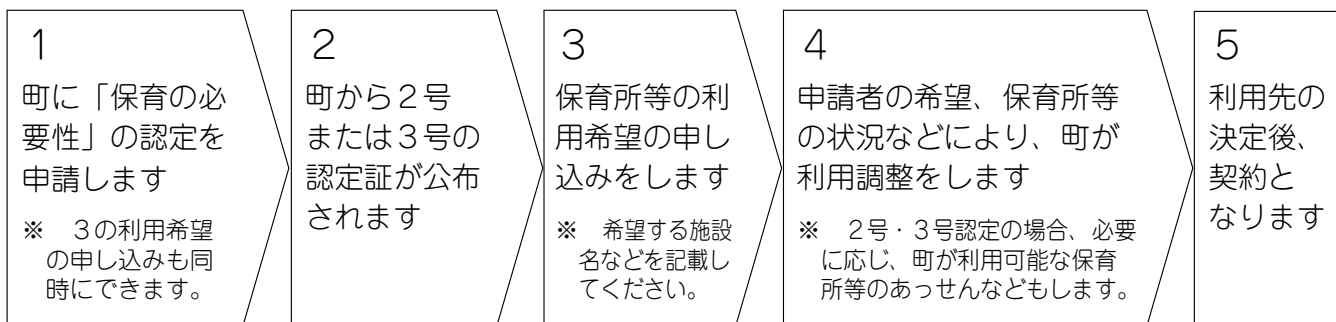
[利用先] 保育所・認定こども園

## ○子ども・子育て支援新制度の利用の流れ

### 【1号認定】幼稚園等を利用希望の場合



### 【2号・3号認定】保育所等を利用希望の場合



※ 認定こども園を利用する場合は、1号認定の場合は上段、2号・3号認定の場合は下段の手続きの流れが基本となります。

## ○契約・支払先は、利用する施設によって異なります

- ・認定こども園・幼稚園・公立保育所を利用する場合  
利用者は**施設・事業者**と契約し、保育料を**施設・事業者**（公立保育所の場合は町）へ支払います。
- ・私立保育所を利用する場合  
利用者は**町**と契約し、保育料を**町**へ支払います。

■問い合わせ先 町役場 福祉課

# 11月 は 児童虐待防止推進月間です

## みんなで守ろう 子どもの明日！！

現在の子育て環境は、核家族化や地域から孤立している家庭が増えています。密室での子育ては、保護者が一人だけで子どもと向き合うことが多くなってしまいます。相談相手もないままに過剰な育児ストレスを抱えることになり、ストレスのはげぐちとして子どもへの暴力や、厳しく躰けるつもりで叩いたり、子どもの世話をせず放置したりしていることもあります。

児童虐待は、孤立した子育ての中で発生しやすいと言われてしています。

### 子どもの様子

- 不自然な傷がある
- いつも不潔にしている
- おびえた泣き方をする
- 表情が乏しく笑顔が少ない
- 他の子どもに対して乱暴である
- 家に帰りがたらない
- 理由もなく身長や体重が増えないなど

### 虐待を疑うきっかけはこんなことから

#### 生活環境

- 著しく不衛生な環境
- サポートのない一人親家庭
- 経済的困難

など

### 保護者の様子

- 望まぬ妊娠・出産（10代の妊娠など）
- 育児に対する不安やストレス
- マタニティーブルー、産後うつなどの精神的に不安定な時期
- 親族・地域社会との交流がない
- 配偶者からの暴力（DV）があるなど

### あれ？もしかして虐待？ ～迷ったら相談・通告を～

虐待であるという確証や証拠は必要ありません。

匿名でもかまいません。（連絡をされた人の情報は、堅く守られます。）

児童虐待防止法ができて、通告は確実に増えています。

- 町役場 福祉課  
☎ 0747-52-5501
- 高田こども家庭相談センター  
☎ 0745-22-6079
- 児童相談所全国共通ダイヤル  
☎ 0570-064-000

### 孤立させない・子育てしやすい環境をつくろう！

児童虐待にSTOPをかけるためには、子育てしやすい環境が何より大切です。そこで次のようなサービスや制度が広がっています。

#### ◆乳児家庭全戸訪問事業（こんにちは赤ちゃん事業）

生後4カ月までの乳児のいる家庭全てを訪問・支援します。

#### ◆地域子育て支援拠点事業（ちびっこランド）

乳幼児とその保護者が相互に交流を行える場所を開設し、子育てについての相談、情報提供、助言などを行っています。

#### ◆一時預かり事業

家庭において、一時的に保育を受けることが困難になった乳幼児について、保育所で一時的に預かる事業です。

※ 詳しくは、町役場福祉課まで気軽にお電話ください。

## 第34回 全国豊かな海づくり大会 ～やまと～

### 天皇皇后両陛下のご来県について 11月15日(土)～11月17日(月)

11月15日(土)～17日(月)にかけて、天皇皇后両陛下が第34回全国豊かな海づくり大会ご臨席および地方事情ご視察のためご来県され、16日(日)の午前中、町文化会館での第34回全国豊かな海づくり大会式典にご臨席になります。

このことに伴い、周辺では車両等の混雑が予想されます。警察官等の指示・誘導に従っていただきますよう、みなさまのご協力をお願いします。詳しくは、以下のホームページにてご確認ください。

#### ■ご来県の日程について

奈良県秘書課ホームページ

<http://www.pref.nara.jp/dd.aspx?menuid=1827>

#### ■交通規制について

奈良県警察本部ホームページ

<http://www.police.pref.nara.jp/>

### 大会開催中、ふれあいバスは 「大淀町役場」停留所に停まりません

11月16日(日)に第34回全国豊かな海づくり大会が町文化会館を会場に開催されることに伴い、前日の15日(土)と当日16日(日)の2日間、町役場敷地内への車両の進入が禁止となります。このため、ふれあいバスについても町役場敷地内を通行することができず、両日については終日「大淀町役場」停留所が利用できません。

また、両日のふれあいバスについては、「大淀町役場」停留所には停車せず運行を行いますので、ご利用の際にはご注意ください。町役場周辺にご用のある人は「ふれあい活動センター」停留所をご利用くださいますよう、ご理解とご協力をお願いします。

なお、「大淀町役場」停留所を除く各停留所の発着時間については変更ありません。

■問い合わせ先 町役場 福祉課

# 保育所・保育園・幼稚園

## 認定こども園

～平成27年度～

# 園児募集の お知らせ



## 保育所・保育園・ 認定こども園

平成27年度(平成27年4月以降)の保育所および認定こども園(2号・3号認定)の入所申し込みを次のとおり受け付けます。

### 入所(園)について

保育所および認定こども園(2号・3号認定)に入所できるのは、保護者が共働きや病気などの理由により家庭で保育ができない乳幼児に限ります。

保護者のみなさんは、ここに掲載されている情報を参考にし、入所を希望する保育所および認定こども園を選んでください。なお、希望された保育所および認定こども園が定員を超えたときは、選考基準に基づいた優先順位により入所者を決めます。

入所が決まると、町から保護者に「認定書」および「保育所入所承諾書」を送付します。入所が認められないときは、保護者にその理由などを記載した「保育所入所不承諾通知書」を送付します。なお、保護者が了解された場合、保育所が入所申し込みの代行をすることができます。入所

申し込みの代行により保育所が知り得たことが漏れることはありませんので安心してください。

### 選考基準

- ひとり親家庭
- 祖父母により養育を受けている場合
- 兄弟姉妹の入所状況
- 継続して保育を希望する場合
- 障がい児保育の必要度
- 延長保育の必要度

### 入所(園)受付を行う 保育所および 認定こども園

( )内は定員

- 保育所
- 町立第一保育所 (120人)
- 町立あおぞら保育所

- 私立延明保育園 (150人)
- 私立花吉野えんめい保育園 (110人)

- 認定こども園
- 私立きたの学園 (135人)

### 申込受付期間と場所

#### ■受付期間

11月12日(水)～14日(金)  
午前9時～午後5時

#### ■受付場所

- 町役場 福祉課
- 各保育所・認定こども園

### 申請に必要なもの

印鑑

※ 2号・3号認定を受けられた人は、後日、就労証明書を提出していただきます。

また、平成26年1月1日以降に大淀町に転入してこられた人は、平成26年度の課税証明書が必要となります。

### 問い合わせ先

町役場 福祉課

※ 本文中の「保育所」という記述は、「保育所・保育園」を意味します。

### 認定こども園とは？

認定こども園とは、「幼稚園」と「保育所」の機能が一体となって運営している施設です。

1号認定(幼稚園部分)での入園を希望される場合は、直接認定こども園(きたの学園)で手続きをしてください。

2号・3号認定(保育所部分)は、保育所と手続きは同じです。



## 町立第一保育所

住所 大淀町大字桧垣本2484番地の1

☎ 0747-52-2693

✉ 1-hoiku@town.oyodo.lg.jp

### ■特色

- ・たえず花が咲いているお花のテラス、金魚やメダカが泳ぐピオトープ、季節の野菜が収穫できる菜園など、四季の自然の変化を五感で感じながら、広い園舎や園庭、県下最大のプールで生き生きと活動できるよう保育の環境を整えています。
- ・幼児期に思いっきり体を動かして遊びきることで、一人ひとりの子どもの自発性、想像力の芽を伸ばし、自分も友だちも大切にできる豊かな人間性を持った子どもを育成します。

### ■その他

- ・管理栄養士による栄養指導や給食試食会の実施
- ・町立図書館への訪問や園外保育、「うーたんタイム」での異年齢交流もはかっています。
- ・園庭開放を毎週月曜日から金曜日までの午前10時から午前11時まで行っています。

## 町立あおぞら保育所

住所 大淀町大字越部1179番地

☎ 0747-52-4071

✉ aozora-hoiku@town.oyodo.lg.jp

### ■特色

春は園庭に咲き誇る色とりどりの花。夏は水しぶきをあびてわき上がる子どもたちの歓声。秋はトンボを追いかけて園庭を走りまわる子どもたち。冬はとんどやおもち焼きを楽しんで、四季おりおりの自然の中で、一人ひとりの子どもを大切に、毎日楽しんでもらえるような保育をめざし日々努力しています。

### ■その他

- ・生活習慣の確立
- ・子どもの自発性、自主性を尊重し、創造性、可能性の芽を引き出し育て伸ばす保育
- ・園庭開放・異年齢交流保育実施
- ・園庭一部を芝生化しています。

## 町立保育所のご案内

### ■対象児

0歳(生後6カ月から)(定員6人)～小学校就学前

### ■保育時間

- ・通常保育(月～金)＝午前8時30分～午後4時30分
  - ・延長保育(月～金)＝午前7時30分～午後7時
  - ・通常保育(土曜日)＝午前8時30分～午後0時30分
  - ・延長保育(土曜日)＝午前7時30分～午後4時30分
- ※ 土曜日のみ各自送迎・弁当持参

### ■送迎バス あり

### ■給食 完全給食(月曜日～金曜日)

### ■保育事業

- ・延長保育事業
- ・一時預かり事業  
(家庭保育が困難な幼児を一時的に保育します。)
- ・障がい児保育  
(ともに育つことを大切にしています。)

▶町立第一保育所



▶町立あおぞら保育所



●の中の数字は、各保育所(園)・幼稚園の写真内の数字をあらわしています。



保育所(園)・幼稚園  
イラストマップ

- ①住所と電話番号 ②対象児 ③保育時間  
④送迎バス ⑤給食 ⑥その他の保育事業  
⑦保育の特色 ⑧その他

保育園

社会福祉法人 延明福祉会  
延明保育園

- ①大淀町大字桧垣本1833番地の1 ☎0747-52-0388  
ホームページアドレス: <http://www.ans.co.jp/n/enmei/>  
②0歳(生後6カ月から)~小学校就学前  
③通常保育(月~土)=午前8時30分~午後4時30分  
延長保育(月~金)=午前7時~午後7時  
延長保育(第1・3・5土曜日)=午前7時~午後4時  
延長保育(第2・4土曜日)=午前8時30分~午後4時  
④送迎バスなし ⑤完全給食(月曜日~土曜日)  
⑥・延長保育事業  
・地域子育て支援事業  
町から委託を受け、子育て支援センターを開設しています。サークル「ちびっこランド」や育児相談室を開設し、子育てを力強くサポートします。  
⑦・基本的生活習慣を身につける保育  
あいさつをする・はきものをそろえる・お話をしっかり聞く子どもに育てます。  
・人間形成の大切な乳幼児期にたくましい根っこを育てる保育  
「心の力」「学ぶ力」「体の力」を身につけ、体育が好き・学習が好き・本が好きなお子に育てます。



3

保育園

社会福祉法人 延明福祉会  
花吉野えんめい保育園

- ①大淀町大字福神1の122 ☎0747-54-5056  
ホームページアドレス: <http://www.enmei.jp>  
②0歳(生後6カ月から)~小学校就学前  
③通常保育(月~土)=午前8時30分~午後4時30分  
延長保育(月~金)=午前7時~午後7時  
延長保育(第1・3・5土曜日)=午前7時~午後4時  
延長保育(第2・4土曜日)=午前8時30分~午後4時  
④送迎バスあり ⑤完全給食(月曜日~土曜日)  
⑥・延長保育事業 ・休日保育事業  
・一時預かり事業(家庭保育が困難な幼児を一時的に保育します。)  
⑦・基本的生活習慣を身につける保育  
あいさつをする・はきものをそろえる・お話をしっかり聞く子どもに育てます。  
・人間形成の大切な乳幼児期にたくましい根っこを育てる保育  
「心の力」「学ぶ力」「体の力」を身につけ、体育が好き・学習が好き・本が好きなお子に育てます。  
・各学年にはクラスがありますが、活動は3・4・5歳児は主に異年齢保育(混合)になります。  
・食事と活動を別にしたランチルームを完備  
・広い園庭と隣接した広い公園の自然に囲まれた園舎です。  
※ 園児募集について、0・1・2歳児の募集と3歳児は若干名、4・5歳児は募集していません。



4

認定  
こども園

学校法人 きたの学園

- ①大淀町大字北野23番地の10 ☎0746-32-0240  
ホームページアドレス:「北野保育園」で検索してください。  
②0歳(生後2カ月から)~小学校就学前  
③通常保育(月~金)=午前8時30分~午後4時30分  
延長保育(月~金)=午前7時~午後8時  
通常保育(土曜日)=午前8時30分~午後0時30分  
延長保育(土曜日)=午前7時~午後5時30分  
④送迎バスあり(原則住宅前まで伺います。)  
⑤完全給食(月曜日~土曜日)



5

- ⑥延長保育事業  
・一時預かり事業(家庭保育が困難な幼児を一時的に保育します。) ・障がい児保育事業  
・病後児保育事業(看護師が専門施設で病気回復期のお子様を保育します。)  
・おしゃべりサロン(未就園児サークル、広い全面芝生の園庭でおもいっきり遊び、在園児交流、英語遊び、育児相談などお母さんを全面サポート)  
⑦子どもの可能性にふたをせずあらゆる角度から最大限に伸ばす教育方針。現代社会を生き抜くことができる「こころ」も「からだ」も強いバランスのとれた子どもを育てることをめざします。  
【正課】英語(常勤外国人教師による日常英会話)・体育教室・温水プール(一年中)・ことばの時間(小学校国語算数教育の基礎)・音楽教室(マーチングバンド)・習字  
【課外クラブ】空手教室・ピアノ教室・サッカー教室・バレエ教室・たいそう教室  
※ 年長児は毎年12月に東京ディズニーランドへ卒業旅行  
⑧私立幼稚園教育と長時間保育を兼ね備えた認定こども園



# 幼稚園

町立幼稚園では、子どもたち一人ひとりの可能性を大切に、個性を伸ばす教育の創造を中心課題としています。

平成24年4月1日生まれ

## 申込期間

11月12日(水)～14日(金)

午前9時～午後5時

※ 各幼稚園での受付時間は、午後3時までです。

## 申込方法

申込期間内に印鑑をご持参のうえ、町立各幼稚園または、町教育委員会事務局学務課(町役場3階)までお越しください。

申込用紙は、各幼稚園、町教育委員会にあります。また、町ホームページからもダウンロードできます。

## 募集を行う幼稚園

( )内は募集人数

○町立大淀東部幼稚園(58人)

○町立大淀西部幼稚園(60人)

## 対象児

○1年保育(5歳児)

平成21年4月2日～

平成22年4月1日生まれ

○2年保育(4歳児)

平成22年4月2日～

平成23年4月1日生まれ

○3年保育(3歳児)

平成23年4月2日～

## 問い合わせ先

町教育委員会事務局学務課

☎0747-52-1522

町立大淀東部幼稚園

☎0746-32-0264

町立大淀西部幼稚園

☎0745-67-1766



## 町立大淀東部幼稚園

異年齢児との活動を積極的に取り入れ、人間関係の基礎を培えるように努めています。

住所 大淀町大字中増61番地の2

☎ 0746-32-0264

✉ [toubu-you@town.oyodo.lg.jp](mailto:toubu-you@town.oyodo.lg.jp)



6

## 町立大淀西部幼稚園

子どもたちが持っているすばらしい力が発揮できるように努めています。

住所 大淀町大字今木779番地の4

☎ 0745-67-1766

✉ [seibu-you@town.oyodo.lg.jp](mailto:seibu-you@town.oyodo.lg.jp)



7

## 町立幼稚園のご案内

■保育時間 午前8時30分～午後2時  
※ 月曜日から金曜日まで完全給食

■預かり保育  
・定期利用(幼稚園が指定する日 週1日程度)  
午後2時～午後4時  
・一時利用(緊急または一時的に預かりが必要となった人)  
午後2時～午後4時

■入園料 3,000円 ※ 入園時

■保育料 町内在住の人 7,000円/毎月  
町外在住の人 10,000円/毎月

■給食費 3,600円/毎月

■諸費 1,000円程度/毎月

## わくわくルーム

幼稚園に親子で来て、同じくらいの年齢のお友だちと遊んで、楽しい時間を過ごしましょう♪

■対象 就学前の乳幼児  
■費用 無料  
■申し込み 2日前までに各幼稚園まで電話またはメールでお申し込みください。

### 町立大淀東部幼稚園

■日時 12月9日(火) 午前10時～午前11時

■内容 幼稚園見学・季節に応じた遊び

■園庭開放 毎週火曜日

### 町立大淀西部幼稚園

■日時 11月14日(金)・12月5日(金)

午前10時～午前11時

■内容 幼稚園見学・園児と一緒に体操等

■園庭開放 11月26日(水)・12月17日(水)



# 税に関する

## お知らせ

問い合わせ先

町役場 税務課

### 町納税通知書発送用封筒への広告を募集します

町では、新たな財源確保の取り組みとして、町役場から納税通知書などを発送する際に用いる封筒に、広告を掲載する企業・団体等を募集します。

#### ■募集する封筒・印刷枚数

- ①町県民税納税通知書発送用 50000枚
  - ②固定資産税納税通知書発送用 9000枚
  - ③督促状・催告書発送用 2000枚
- 合計 1万60000枚

#### ■広告掲載料

- 1枠 4万5000円
- ※ 同一の企業・団体等が2枠とも広告を掲載する場合は、2枠で6万7500円とします。
- ※ 広告原稿に係るデザイン作成費は、広告主で負担してください。

#### ■封筒の使用期間

- 平成27年4月から当初に印刷した封筒の在庫が無くなるまで
- ※ 当初に印刷した封筒を全て使用することは限りません。

#### ■広告募集枠数

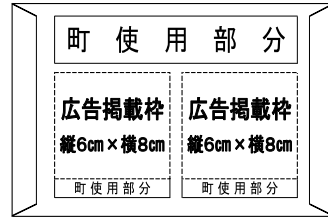
①～③の封筒を通して2枠

#### ■広告の色

単色(指定不可)

#### ■広告掲載位置・広告の大きさ

広告掲載イメージ  
①②③の封筒(裏面)



※ 広告枠の欄外に「この封筒は印刷経費の一部を広告収入で賄っています。」「広告に関するご質問は、広告主に直接お問い合わせください。」の文言が入ります。

#### ■掲載できない広告

- ・町の公共性、中立性およびその品位を損なうおそれのあるもの
- ・法令等に違反し、または抵触するおそれのあるもの
- ・政治活動、宗教活動、意見広告、個人的宣伝、求人広告その他これに類するもの
- ・人権侵害のおそれのあるもの
- ・公の秩序または善良の風俗に反するおそれのあるもの
- ・虚偽または誇大な表現で不適切なもの
- ・町が推奨しているもの等の誤解を招く

おそれのあるもの

・町税を滞納している者の広告であるもの

・掲載する広告として妥当でないと町長が認めるもの

・証券、商品先物取引業

・土地家屋等の不動産に係る収益事業

・原動機付き自転車、二輪の小型自動車、軽自動車に係る収益事業

・税理士業

※ 詳細については、実施要領を町役場税務課で配布していますので参照してください。(町ホームページからもご覧いただけます。)

#### ■申込方法

大淀町有料広告掲載申込書に掲載しようとする版下(完全な原稿を添えて、11月28日(金)(必着)までに町役場税務課に提出してください。(申込書は町ホームページからもダウンロードできます。)

### 11月は固定資産税第4期の納期です

11月は固定資産税第4期の納期です。12月1日(月)までに納めていただきますようお願いいたします。

また、納税には便利な口座振替制度をご利用ください。口座振替依頼書は、町内の各金融機関や郵便局の窓口にも備え付けています。

### 11月・12月は 県下一斉滞納整理強化期間

地方税の公平・公正を確保し、納税者の信頼を守るため、今年も「県下一斉滞納整理強化期間」を設定し、より一層の滞納整理に取り組むこととなりました。期間中は、法律に基づく財産調査など、滞納の解消に向けた取り組みを行います。

### 水道使用者の名義変更をしてください

水道の名義人が現在の使用者と異なる場合や、これから変更される場合は、名義変更の届け出が必要です。詳しくは町水道部までご連絡ください。



■問い合わせ先  
町水道部  
☎0747-52-0137

# ちびっ子松垣本座 活動報告

ちびっ子松垣本座は、第34回全国豊かな海づくり大会に参加する機会をいただきました。10月にはリハーサルがあり、新規座員は初めて当日使用する衣装を身に着けました。衣装をつけ扇を持ったら、みんなうれしくて大はしゃぎです。着付けのボランティアのみなさんは、念入りに一人ひとりの体型に合うよう調整してくださいました。

リハーサルの待ち時間に、継続の中学生の座員が新規座員に一生懸命所作を教えるシーンを垣間見ることができました。みんなで仲良く一つのことを成し遂げようと努力している継続座員は頼もしい存在です。舞囃子「吉野天人」がうまく演技できるよう、みなさんも応援してくださいね。



# 介護保険 だより

## 介護予防・多世代交流事業について

町役場ほけん課では『太鼓の達人（家庭用テレビゲーム）』を使った介護予防・多世代交流事業を行っています。

音楽にあわせて太鼓を叩くことで、認知症の予防や体力づくりに効果が期待できると言われてしています。

町主催のイベントなどでみなさんに利用していただけていますが、地域のイベント（子どもから高齢者まで幅広い年齢層が参加するイベント）や老人会などでも利用していただけるようになりました。詳しくは町役場ほけん課までお問い合わせください。

なお、機器の設置や使用方法の説明等は町役場職員が行います。

※ テーブルと電源（家庭用コンセント）が必要となります。



■問い合わせ先  
町役場 ほけん課

## 社会保険料(国民年金保険料) 控除証明書が送付されます ～年末調整・確定申告まで大切に保管を！～

国民年金保険料は、税の申告をする時、納めた保険料の全額が社会保険料控除の対象となります。

平成26年中に納めた保険料について社会保険料控除を受けるためには、年末調整や確定申告を行う時に、保険料を支払ったことを証明する書類(領収証書等)の添付が義務付けられています。

このため、国民年金保険料を納付された人には、日本年金機構から「社会保険料(国民年金保険料)控除証明書」が送付されますので、**年末調整や確定申告を行う時まで大切に保管してください。**

対 象	送 付 時 期
平成26年1月1日から9月30日までの間に保険料を納付された人	平成26年11月上旬
平成26年11月上旬の送付対象とならなかった人で、10月1日から12月31日までの間に初めて納付された人	平成27年2月上旬

■問い合わせ先  
 ・控除証明書専用ダイヤル ☎0570-058-555  
 ・IP電話からは ☎03-6700-1144  
 ※ 平成27年3月16日まで設置予定

## 「扶養親族等申告書」は 期限までに提出しましょう！

課税対象となる年金受給者には、10月下旬ごろに日本年金機構から「扶養親族等申告書」が送付されますので、11月30日の提出期限までに必ず提出してください。

平成27年分「扶養親族等申告書」が送付される人		
年 齢	65歳未満	年金額が108万円以上
	65歳以上	年金額が158万円以上

■問い合わせ先  
大和高田年金事務所 ☎0745-22-3531

## 大淀町ふるさと応援寄附金について

9月中に次の方々から寄附をいただきました。

喜多 義将 様 1,500,000円  
 西川 勇雄 様 30,000円  
 匿名 3,000円  
 他 1名様



みなさまの熱い想いを実現できるように、大切に活用させていただきます。

今後も変わらぬ応援をお願いいたします。

## 第 50 回 農 林 産 物 品 評 会

町内在住の人で自家生産の農林産物であれば、どなたでも出品できます。**農家のみなさんはもちろん、家庭菜園を楽しんでいるみなさんもそろってご参加ください！**

### ■開催日・内容

○11月23日(日)

出品物の受付、審査、一般公開

○11月24日(月)

表彰式、出品物の一般公開、即売会

### ■場 所 町役場 町民ホール

### ■出品規格 右表のとおり

※ 出品物は、1人が1作物ごとに1品のみで必ず自家生産物であり、出品規格に適合しない場合(数量不足等)は、審査対象外となります。なお、出品物は返還せず、24日(月)に即売します。

### ■搬入スケジュール

11月23日(日)午前9時～正午に、町役場まで持参してください。

### 餅つき大会も開催します

11月23日(日)午後1時～

24日(月)午前9時～

### ■問い合わせ先 町役場 建設産業課

区 分	数 量	備 考
穀 類	2合	米・大豆・小豆・麦・その他の豆類
根菜類	3本	大根・ごぼう・かぶ・その他
	5本	小かぶ
	10本	二十日大根
いも類	3本	長いも・コンニャク・つくねいも
	5個	馬鈴薯・甘薯・里いも
葉菜類	3株	白菜・キャベツ・水菜・ミニ白菜・チンゲンサイ・その他の野菜
	3束	ほうれん草・アシタバ (1束=5株)
	15本	ねぎ
果実類	5本	特殊ねぎ
	5個	キウイ・みかん・柿
	3個	梨・りんご
野菜類	20個	栗
	5個	たまねぎ・ニンニク
	3個	南瓜等大きな物
鶏 卵	10個	
花き類	切花	10本1組
	鉢物	1本または1鉢
苗木類	5本	1年生 10本
きのこ類	3袋	1袋=100グラム
お 茶	100グラム	煎茶のみ (11月4日までに収穫したもの)
しょうが	3個	

## 有害物質 PCB を使用した 機器がないか確認してください！

### ○ PCB の適正処理について

PCB(ポリ塩化ビニフェル廃棄物)を含む電気機器(トランス〔変圧器〕、コンデンサ〔蓄電器〕、業務用・施設用蛍光灯安定器など)を使用または保管しているときは、法律(PCB特別措置法)に基づき届出が必要です。

事務所などの電気室・キュービクル〔高圧受電設備〕や倉庫などを念のため確認してください。PCBを含有している電気機器が見つかった場合、すぐに届出を出してください。

PCBを含む機器を不法投棄や不適切な方法で処分した場合は、廃棄物処理法で厳しく罰せられることがあります。

詳しくは、町役場環境整備課または奈良県くらし創造部景観・環境局廃棄物対策課までお問い合わせください。

### ■問い合わせ先

- ・町役場 環境整備課
  - ・奈良県くらし創造部景観・環境局 廃棄物対策課産業廃棄物第二係
- ☎ 0742-27-8747

## 不法投棄ゼロ作戦推進大会 開催のお知らせ

奈良県では、県内の環境保全や、不法投棄の撲滅を目的として、11月17日(月)～23日(日)を「不法投棄ゼロ作戦」強化週間として設定しています。その期間のメイン行事として、「不法投棄ゼロ作戦推進大会」を開催します。

■日 時 11月22日(土) 午後1時から

■場 所 香芝市ふたかみ文化センター

※ 入場無料

### ■内 容

○ウェルカムコンサート

田辺ひでゆきとゴールデンアワーズ

○啓発ポスター優秀作品の表彰式

○講 演 テーマ きれいな奈良のために今…

講 師 桜花 昇ぼる(元OSK日本歌劇団)

○会場展示(啓発ポスター入選作品、奈良県リサイクル認定製品等)

### ■問い合わせ先

- ・奈良県不法投棄ゼロ作戦推進キャンペーン実行委員会
- ☎ 0742-27-8746
- ・県廃棄物対策課ホームページ
- <http://www.pref.nara.jp/25029.htm>



## 第50回 糖尿病週間行事 栄養展

### 歯歯歯（ハハハ）と笑える、明日のために

栄養展は全国糖尿病週間にちなんで、糖尿病の予防とより良い治療を目的として開催されます。糖尿病で悩んでいる人だけではなく、家族や一般の人にも気軽に参加してください。

■日 時 11月15日(土) 午後1時～午後3時

■場 所 町保健センター

■主催・問い合わせ先

清友会 清友会事務局 ☎0747-52-8801

#### 無料測定コーナー

- 場 所 健診室
- 時 間 午後1時～午後2時
- 検査項目 体脂肪率・簡易血糖測定・骨の健康度・血圧など
- 担 当 臨床検査技師・看護師

#### 食品展示コーナー

『おいしく減塩！賢く減塩！』

- 場 所 健康相談室
- 時 間 午後1時～午後2時
- 担 当 管理栄養士・清友会

#### 講演コーナー

- 場 所 会議室
- 時 間 午後2時～午後3時

##### 5分間体操

- 担 当 リハビリスタッフ

##### 糖尿病屋ドラマ

- 担 当 糖尿病委員会・CDEの会

講演『糖尿病と歯周病～歯磨きでできる予防～』

- 講 師 天理よろづ相談所病院  
歯科・口腔外科 黒田 典代 先生

#### 医療相談コーナー

- 場 所 ホール
- 時 間 午後1時～午後2時
- 担 当 医師・看護師・薬剤師・管理栄養士・  
臨床検査技師・臨床工学技士  
リハビリスタッフ

※ 血液検査に関する相談は、検査データをお持ちください。

#### フットチェックコーナー

看護師による足の点検とお手入れ方法の説明

※ 脱ぎやすい靴下・靴でお越しください。

## 11月9日は「119番の日」です

119番通報の際、場所や状況が正しく伝えられないために被害が拡大し、トラブルが発生する事案が増加しています。そこで、各家庭の電話口に必要事項を記入した緊急時の通報マニュアルをはっておけば、迅速・的確な119番通報が行えるのではないのでしょうか？

#### 【参考】

- ①火事・救急は119番
- ②その他緊急通報先  
(警察110番や家族の勤務先等)
- ③名前・住所(番地と目標物も記入)・  
電話番号
- ④通報内容(いつ・どこで・  
だれが・なにをしたのか)



#### ■問い合わせ先

奈良県広域消防組合・大淀消防署  
☎0747-52-1199

## サンタクロース マル秘大作戦

～もし、あなたのおうちにサンタがやって来たら！？～

12月24日(水)・25日(木)に、町商工会青年部がクリスマスイベントを主催します。

この企画は、応募者の方々からクリスマスプレゼントを事前にお預かりし、サンタクロースに扮した青年部員が、贈り主に代わって手渡すというものです。

例えば、おじいちゃんおばあちゃんからお孫さんへ、お父さんお母さんからお子さんへ、ご主人様から奥様へなど、サプライズな演出イベントとして喜んでいただけるよう応援します。

■日 時 12月24日(水)・25日(木)

午後5時から午後9時ごろまでの間にお届けします。

■募集定員 届け先 20人

■申込方法 12月19日(金)までに電話またはFAXにて申し込み後、町商工会へプレゼントを持参してください。

#### ■その他

- ・プレゼントの届け先は町内に限定します。
- ・食料品・生き物・花や植物などのプレゼントはお受けできません。
- ・受付をできない場合があります。

#### ■申し込み・問い合わせ先

町商工会 サンタクロース マル秘大作戦 係

☎0747-52-9555 ・ ☎0747-52-8397

午前9時～午後5時(土・日・祝日を除く)



# English Diary



小学校英語指導助手の  
デビー・ジョンさん

Hi everyone,

It's been over two months since I've come to Japan, and a lot has happened. I'm getting used to life here in Oyodo.

I've been on several adventures since coming here - from exploring Kyoto and Osaka with my dad, to attending local festivals such as the Hasedera Matsuri. I started learning kendo and met many new Japanese and American friends in the Nara area. I discovered the delicious okonomiyaki at Kei's (ate there four times already!), and the amazing sushi of Kokonoe and Tarafuku. There's so much good food here. I can't get enough! I love eating, and so far all the Japanese food in Oyodo have kept me very happy.

On weekends, I play ultimate frisbee with friends, visit nearby cities such as Asuka and Kashihara, and eat lots of kaiten sushi. I experienced my first ever Sports Day at the end of September. It was very exciting watching the kids compete in races and perform the dances that they have been practicing all month. I enjoyed running in the Borrowed-person relay too!

It's November now, and I'm excited for the cooler autumn weather. This means more hot pot nights, snuggling in my warm futon at home, and of course, the changing colors of leaves! It will also be my first time experiencing Thanksgiving and Christmas outside of America and away from my family. I might be a bit homesick, but I have a lot to be thankful for here with my new life in Japan!

Well, until next time then! Stay warm, and happy Thanksgiving everyone! :)

みなさん、こんにちは。

私が来日して以来2カ月以上が過ぎ、その間たくさんのことがありました。ここ大淀での生活に慣れてきたところ です。

日本に来てから、父と京都や大阪へ観光にでかけたり、長谷寺祭りというローカルな祭りに参加したりして、わくわくする経験をしました。そして、剣道を習い始め、奈良でたくさんの日本人やアメリカ人の友達ができました。「けい」というおいしいお好み焼きのお店も発見しました。(もう4回も食べに行きました!) お寿司のおいしい「このえ」と「たらふく」も大好きです。大淀にはたくさんのおいしい食べ物がありますが、私はまだ十分に食べていません。私は食べるのが大好きなので、大淀の日本食のおかげで幸せが続いています。

週末には、飛鳥や橿原などの近郊の町で、友達と一緒にフリスビーをしています。そして、たくさんの回転すしを食べています。9月の最後には初めて運動会というものを経験しました。子どもたちが競争したり、一カ月間練習してきたダンスを見るのがとても楽しかったです。さらに、借り人競走に参加できたのも嬉しかったです。

もう11月ですね、私は涼しい秋の気候にわくわくしています。秋といえば、夜に鍋を食べたり、家で暖かい布団にくるまったり、もちろん紅葉も素敵ですね! そして、私にとって、アメリカ国外で家族と離れて過ごす初めての感謝祭やクリスマスになります。少しホームシックになるかもしれませんが、日本での新しい生活にたくさん感謝をしています!

では、また次回までさようなら! みなさん暖かくお過ごしくださいね、そして良い感謝祭をお過ごしください!

※ 感謝祭…収穫を祝うアメリカの祝祭日

## 町健康づくりセンター

(ミズノウエルネス大淀)

問い合わせ ☎ 0746-34-5501  
F A X 0746-34-5502

ご利用には定期利用がお得です!

### ◇どなたでも大歓迎です

- ・肩こり・腰痛の予防、緩和に
  - ・関節痛の気になる人
  - ・脂肪を燃焼させたい人
  - ・体力・筋力をアップさせたい人 などなど…
- 運動が初めての人でも、トレーナーがしっかりサポートするので安心です。ご見学も大歓迎です。

### ◇ここがオススメ

- ・お客様の体力などを考慮して、運動メニューをご提案します。
- ・スタジオ・プールでの好きなレッスンに好きなだけ参加できるので、飽きずに継続できます。
- ・短い時間でも、運動しただけ効果はあります。

その他、詳しくは町健康づくりセンターまでお問い合わせください。

### ◇定期利用のご利用案内

定期利用	
1カ月	4,930円
6カ月	26,740円
12カ月	49,370円



- ・初回オリエンテーションが必要です。(要予約)
- ・オリエンテーションは1枠2名様までです。
- ・銀行引き落としが必要となりますので、通帳・印鑑をご用意ください。

### ◇一時利用のご利用案内

一時利用	2時間	追加料金
大人	820円	以降1時間ごとに 410円
子ども	410円	以降1時間ごとに 200円

- ・一時利用の場合は随時窓口で受け付けています。
- ・時間延長の場合は別途費用が必要です。

### ◇利用時間

- ・開館時間  
(月・水～土曜日)午前10時～午後10時  
(日曜日・祝日)午前10時～午後5時
- ・休館日  
毎週火曜日・年末年始(12月30日～1月3日)



# 十人十色

人権コラム  
Vol.72

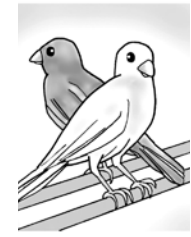
人にはそれぞれ個性があります。世の中には、全く同じ能力を持ち、同じ考え方をする人は存在しないでしょう。当然ながら、人は性格だけでなく、生まれ育ちや容姿、考え方、生き方、そして好き嫌いなどすべてに違いがあるのです。

でも、人は「人と同じになりたい」「同じものを持ちたい」と望み、また、同質の者どうしで集団を作りたがりです。なぜなら、人は多数の人と同じであることに安心感を持ち、人と違うことに不安を抱きます。違いによって、集団(仲間)から排除され、孤立することに恐れを感じるか

らです。よく言われる日本人の横並び意識の高さは、ここに原因があるのでしょうか。日本人が世界一ブランド品が好きなのも、流行に流されやすいのも横並び意識から来ているようです。

十人十色。古くからなじみの深い言葉ですが、なかなか私たちの実生活には定着していません。残念ながら現実には横並びからはずれた人や、特定の少数グループに所属する人が笑いのものにされたり、仲間はずれやいじめ、差別の対象にさえなりかねないのです。

みませんか。自分らしく生きるために、自分の個性に自信を持つとともに、他人の個性も尊重する。そんな生活スタイルを定着させたいものです。



「わたしと小鳥と鈴と」

金子みすず

わたしが両手をひろげてもお空はちつとも飛べないが飛べる小鳥はわたしのよう地面をはやくは走れないわたしがからだをゆすつてもきれいな音は出ないけどあの鳴る鈴はわたしのようたくさんなつたは知らないよ鈴と、小鳥と、それからわたしみんなちがって、みんないい

## てんいち先生

また児童虐待だ！

悲しくてここにいたかね

〇〇新聞 赤ちゃんを虐待！ 25年度虐待 7万3765件

あの子もこの子もわたしも

みんなのいのちだよ

虐待なんか絶対に許さない！

11月は児童虐待防止推進月間

## EVENT GUIDE

### クリスマスコンサート in ホワイエ

毎年恒例のクリスマスコンサート！今年のゲストは多くのテレビ番組で紹介され人気が高まりつつある芸術家集団、イーゼル芸術工房です。

クリスマスソングはもちろん、「アメイジンググレイス」や「星に願いを」など、クリスマスにぴったりの曲を多数演奏します。

- 日時 12月20日(土) 午後6時開演  
※ 開場は30分前
- 場所 町文化会館  
あらかしホールホワイエ(ロビー)
- 入場料 [一般]1,000円(当日1,200円)  
[友の会] 800円(前売りのみ)  
※ 全席自由
- 問い合わせ先 町文化会館 ☎0747-54-2110

### コーロ大淀40周年記念コンサート ～この街で歌い続けて～

町で活動するコーラスグループ「コーロ大淀」の活動40周年を記念してコンサートを開催します。ぜひご来場ください。

- プログラム  
女声合唱組曲 「月と良寛」  
唱歌メドレー 「ふるさとの四季」 他  
指揮 井澤 由利子  
ピアノ 北典子  
ゲスト出演 山本 正三  
賛助出演 ラ・ポワール
- 日時 12月7日(日) 午後1時30分開演  
※ 開場は30分前
- 場所 町文化会館 あらかしホール
- 入場料 無料 ※ 全席自由
- 問い合わせ先 町文化会館 ☎0747-54-2110



# Health Guide

## けんこうガイド

町保健センター ☎ 0747-52-9403  
 (健康増進課) FAX 0747-52-9404  
 町ホームページからも申し込みができます。  
<http://www.town.oyodo.nara.jp>

保健センター

### 健康相談の日

12月4日(木)です。

[乳幼児] 午前9時～午前11時  
 身体計測や、保健師・栄養士による健康や育児についての相談を行います。

[成人] 午後2時～午後4時  
 尿検査・血圧測定・保健師や栄養士による健康についての相談を行います。

## 子育て

母子健康手帳は町保健センターで交付しています

母子健康手帳・妊婦健康診査補助券は町保健センターで交付しています。印鑑を持ってきてください。

### ●子どもの健康診査

	実施日・受付時間	対象
4カ月児健康診査	12月11日(木)・午後0時45分～午後1時	H26. 7.12～H26. 8.16生まれ
	1月16日(金)・午後0時45分～午後1時	H26. 8.17～H26. 9. 9生まれ
	2月9日(月)・午後0時45分～午後1時	H26. 9.10～H26.10.12生まれ
	3月12日(木)・午後0時45分～午後1時	H26.10.13～H26.11.17生まれ
10カ月児健康診査	11月14日(金)・午後0時45分～午後1時	H25.12.16～H26. 1.15生まれ
	12月12日(金)・午後0時45分～午後1時	H26. 1.16～H26. 2.15生まれ
	1月15日(木)・午後0時45分～午後1時	H26. 2.16～H26. 3.15生まれ
	2月12日(木)・午後0時45分～午後1時	H26. 3.16～H26. 4.15生まれ
1歳6カ月児健康診査	3月13日(金)・午後0時45分～午後1時	H26. 4.16～H26. 5.17生まれ
	11月28日(金)・午後1時15分～午後2時	H25. 4. 1～H25. 5.31生まれ
	1月26日(月)・午後1時15分～午後2時	H25. 6. 1～H25. 7.31生まれ
3歳児健康診査	3月23日(月)・午後1時15分～午後2時	H25. 8. 1～H25. 9.30生まれ
	12月19日(金)・午後1時15分～午後2時	H23. 5. 1～H23. 6.30生まれ
	2月25日(水)・午後1時15分～午後2時	H23. 7. 1～H23. 8.31生まれ

※1 対象児にはお知らせを送付します。 ※2 料金は無料で、場所は町保健センターです。  
 ※3 4カ月・10カ月児健康診査では、午後1時から午後1時30分まで離乳食講座、講座終了後健康診査を実施します。健診を受ける人は、講座開始前の受付時間内に会場へ来てください。健診は受付順です。

★実施日や対象など、4月広報折込の町保健事業予定から変更になっていますのでご確認ください。

### ●予防接種

予防接種名	実施日	受付時間	対象児		
			今月通知する子	前の対象で受けていない子	
4種混合 (百日せき ジフテリア 破傷風 不活化ポリオ)	I期初回 (3回接種)	11月10日(月) 12月10日(水) 1月9日(金)	午後1時30分～ 午後1時45分	H26. 7.11～ H26. 8.10生まれ	3種混合およびポリオワクチンを受けていない7歳6カ月未満の子
	I期追加	11月10日(月)		H25. 5.13～ H25. 6.11生まれ	「I期初回」の接種を終了した7歳6カ月未満の子
3種混合 (百日せき ジフテリア 破傷風)	I期初回 (3回接種)	★要予約 11月10日(月)	午後1時15分～ 午後1時30分	/	7歳6カ月未満の子
	I期追加				「I期初回」の接種を終了した7歳6カ月未満の子
2種混合 (ジフテリア 破傷風)	II期	11月10日(月)	午後2時～ 午後2時15分	/	小学6年生の子 前年度対象者で受けていない13歳未満の子
不活化ポリオ	★要予約 11月10日(月)	11月10日(月)	午後1時45分～ 午後2時	/	7歳6カ月未満の子
B C G	11月17日(月)	11月17日(月)	午後1時30分～ 午後1時45分	H26. 5.12～ H26. 6.10生まれ	1歳未満の子
麻しん風しん 混合	第1期	11月28日(金)	午後1時30分～ 午後2時	/	1歳から2歳未満の子
	第2期				幼稚園・保育所(園)等の年長児

※1 今月通知対象児には予診票を送付します。 ※2 料金は無料で、場所は町保健センターです。

※3 受付時間は予防接種の種類により異なります。

★転入された人は、以前に受けた予防接種の種類・回数等のご連絡をお願いします。  
 (連絡がない場合は、予防接種のご案内ができない場合があります。)

## 不活化ポリオおよび3種混合(百日せき・ジフテリア・破傷風)ワクチンの接種について

平成26年度から不活化ポリオおよび3種混合(百日せき・ジフテリア・破傷風)ワクチンの接種については、予約制となりました。

不活化ポリオ(生・不活化合わせて、計4回)、3種混合(初回3回、追加1回の計4回)を規定の回数終了されていないお子さんは、4月広報折込の町保健事業予定で日程をご確認のうえ、接種の3日前までに町保健センターにお申し込みください。

## 麻疹風しん混合予防接種について

[第2期…年長児のお子さん]

麻疹風しん混合予防接種(第2期)を終了していないお子さんについては、来年3月31日までに接種を受けてください。

来年の4月以降は、接種対象外となります。

## 日本脳炎予防接種について

平成17年の日本脳炎ワクチン接種の差し控えにより、日本脳炎ワクチンを受けられていない平成7年4月2日～平成19年4月1日生の人は、20歳未満まで、新ワクチン(細胞培養日本脳炎ワクチン)で不足回数分の接種が可能になりました。詳しくは、町保健センターにお問い合わせください。

# 成人

●**集団検診** 町保健センターに電話等で申し込んでください。

下記以外の日程・内容もあります。詳しくは町保健センターにお問い合わせください。

検診・内容	実施日・場所・受付時間	対象	料金	定員
大腸がん検診 (便潜血検査・問診) 肝炎ウイルス検診 (血液検査・問診)	12月1日(月) 町保健センター ①午前9時～正午 ②午後1時30分～午後3時	満40歳以上の町民 ※ 肝炎ウイルス検診は以前に町で受けた人以外	【満40～64歳】各400円 【満65歳以上】各200円	各70人 ※ 要予約 ※ 先着順

●**個別検診** 医療機関で個別に受診するための受診票を発行しています。

発行の申請は町保健センターに電話等で申し込んでください。

検診・内容	実施期間	実施医療機関	対象	料金
乳がん検診 (視診・触診・問診・乳房X線撮影)	平成27年2月未 まで	県内の契約医療機関 ※ 希望の医療機関が該当するか等、詳しくはお問い合わせください。	満40歳以上の町民(女性) ※ 平成25年度に受けていない人	【満40～49歳】2,300円 【満50～64歳】2,000円 【満65歳以上】500円
子宮がん検診 (視診・内診・問診・子宮頸部細胞診)	※ 医療機関の予約が定員になり次第終了	県内の登録医療機関 ※ 希望の医療機関が該当するか等、詳しくはお問い合わせください。	満20歳以上の町民(女性) ※ 平成25年度に受けていない人	〈頸部のみ〉 【満65歳未満】2,000円 【満65歳以上】500円 〈頸部・体部〉 【満65歳未満】2,900円 【満65歳以上】500円

## 第1回無煙のまちおおよど禁煙川柳大賞 受賞作品が決定しました

禁煙や受動喫煙防止の取り組みを推進することを目的に禁煙川柳を募集したところ、259点ものご応募をいただきました。優秀作品が選ばれ、9月26日(金)、町長室にて受賞者へ表彰状が手渡されました。(敬称略)

### ■小学生部門

- ・最優秀賞 ちよっとだけ それがたばこの おとしあな (大淀桜ヶ丘小学校 6年 笹田 鈴乃)
- ・優秀賞 けむたいな こどものみらい かんがえて (大淀桜ヶ丘小学校 6年 北川 英樹)
- ・無煙のまちおおよど賞 気をつくる 最初の1本 手を出すな (大淀桜ヶ丘小学校 6年 山方 颯太)

### ■中学生部門

- ・最優秀賞 吸わないで 始めの1本 命取り (大淀中学校 1年 辻井 滉也)
- ・優秀賞 「吸わないか？」 そんなさそいに 乗っちゃダメ (大淀中学校 1年 徳山 龍也)
- ・無煙のまちおおよど賞 大淀を 無煙の街に 変えましょう (大淀中学校 1年 高倉 健太)

### ■一般部門

- ・最優秀賞 禁煙は 意志とチャンスと 家族愛 (井上 留美)
- ・無煙のまちおおよど賞 よくやめた 胸のポケット 空っぽね (小澤 昭)

### ■問い合わせ先

町保健センター(健康増進課) ☎ 0747-52-9403



▲受賞した小中学生のみなさん

# 保健センター だより

## インフルエンザについて

インフルエンザの感染力は非常に強く、日本では毎年約1千万人、約10人に1人が感染しています。インフルエンザを予防して、元気に冬を過ごしましょう。

### ○風邪とインフルエンザの違い

	風邪	インフルエンザ
流行時期	1年を通して	冬季に流行 (特に1月～2月に流行のピーク)
発病	ゆるやか	急激
発熱	微熱程度	38℃以上の高熱
発熱以外の症状	くしゃみ 鼻水・鼻づまり 喉の痛み など	せき・喉の痛み 鼻水 全身倦怠感 食欲不振 筋肉痛・関節痛 頭痛 など
合併症	少ない	気管支炎・肺炎など
重症化	重症化することはない	高齢者や乳幼児は重症化しやすい

### ○感染経路

飛沫感染	せきやくしゃみなどの飛沫の中にウイルスが混じり、それを吸い込むことで感染します。
接触感染	ドアノブやスイッチに触れることで、ウイルスが手に付着し、口や目などを触ることで、粘膜から侵入し感染します。
空気感染	換気の悪い部屋でウイルスが空気中に浮遊することで感染します。

### ○予防方法

1. 1年に1回予防接種を受けましょう！  
10月中旬ごろから12月上旬ごろまでに接種を受けて流行のピークに備えましょう。ワクチンの効果は接種後2週間目ごろから5カ月ほどです。

2. 手洗い・うがいをしましょう！

#### • 手洗い方法



流水でよく手をぬらした後、石けんをつけ、手のひらをよくこすります。



手の甲をのぼすようにこすります。



指先・爪の間を念入りにこすります。



指の間を洗います。



親指と手のひらをねじり洗います。



手首も忘れずに洗います。

#### • うがい方法

まず、唇を閉じたまま「グチュグチュウがい」をし、口腔内の汚れを吐き出します。次に、顔を上に向け「ガラガラうがい」をし、喉の奥を潤します。

3. 室内の温度や湿度を保ちましょう！

インフルエンザの予防に適した室温は20℃前後、湿度は50～60%です。ウイルスを室外に出すために、1時間に1回程度、短時間でも、部屋の換気を心がけましょう。

他にも、栄養バランスの良い食事や睡眠をしっかりとり、体の抵抗力をあげることも大切です。

### ○せきやくしゃみが出る時は、マスクをしましょう！

他の人にうつさないようマスクをし、感染拡大を防ぎましょう。



鼻と口の両方を確実に覆う

ゴムひもを目にかける

隙間がないよう鼻まで覆う

## 健康ウォーキング 参加者募集

おおよど元気アップセミナー主催の健康ウォーキングを実施します。健康ウォーキングでは、町文化財技師の松田先生から説明を受けながら史跡を巡ります。大淀町の歴史にふれながら、健康づくりに取り組んでみませんか？

### ■日程・コース等

実施日・集合時間・場所	コース	持ち物	定員
12月5日(金) 午前9時 町役場 ※ 荒天時は 12月10日(水)に順延	岩壺コース 町役場ー町平畑運動公園ー 大淀焼ー葛上神社ー町役場 ※ 午前11時30分散会予定	・保険証 ・水分補給のためのお茶 や水	50人

■申込方法 町保健センターに電話で申し込んでください。

※ 定員に達し次第、締め切ります。

■その他 午前8時の時点で雨天の場合は、順延とします。

■申し込み・問い合わせ先

町保健センター(健康増進課) ☎0747-52-9403

## 高齢者インフルエンザ 予防接種について

予防接種法に基づき、満65歳以上の高齢者に対するインフルエンザの予防接種を実施します。

### ■接種期間

平成27年1月31日まで

### ■接種料金

2,000円(自己負担額)

※ 生活保護受給者の人は無料

### ■申込方法

詳しくは、10月広報折り込みのチラシをご覧ください。町保健センターへお問い合わせください。

### ■問い合わせ先

町保健センター(健康増進課)

☎0747-52-9403

## 高齢者(65歳以上)の肺炎球菌ワクチン接種について



平成26年10月から、高齢者(65歳以上)の肺炎球菌ワクチン接種は定期接種に加わりました。

- 対象者 年度ごとに対象者が限られます。該当される人には、個別にご案内を郵送しました。  
※ 平成26年10月以前に肺炎球菌のワクチンを接種されたことのある人は対象外です。

### 平成26年度の定期接種対象者(定期接種の料金で受けられる人)

年齢	対象生年月日
65歳になる人	昭和24年4月2日～昭和25年4月1日生の人
70歳になる人	昭和19年4月2日～昭和20年4月1日生の人
75歳になる人	昭和14年4月2日～昭和15年4月1日生の人
80歳になる人	昭和9年4月2日～昭和10年4月1日生の人
85歳になる人	昭和4年4月2日～昭和5年4月1日生の人
90歳になる人	大正13年4月2日～大正14年4月1日生の人
95歳になる人	大正8年4月2日～大正9年4月1日生の人
100歳になる人	大正3年4月2日～大正4年4月1日生の人
101歳以上の人	大正3年4月1日以前生まれの人

※ 以後平成27年～平成30年度までの間は、65歳、70歳、75歳、80歳、85歳、90歳、95歳、100歳になれる人が対象となります。

左記接種対象者でご案内の通知が届かない人は、町保健センターまでご連絡ください。

※ 昭和25年4月2日～昭和30年4月1日生の人で、心臓・腎臓・呼吸器などの疾患を有する人のうち、重症な人も該当します。接種の対象に該当するかどうかは、主治医にご相談ください。

⇒ 該当される人にはご案内を郵送しますので、町保健センターまでご連絡ください。

■接種期限 平成27年3月31日まで

### ～定期接種の対象外の人については費用の助成を行っています～

ワクチン接種を希望される人は、町内実施医療機関へお問い合わせのうえ、予約後、印鑑持参で町保健センターに申請にお越しください。町外実施医療機関で接種される場合は、町保健センターにお問い合わせください。

■助成金額 3,000円 ※ 生活保護受給者の人は4,000円

■問い合わせ先 町保健センター(健康増進課) ☎0747-52-9403

## 水痘(みずぼうそう)ワクチン接種について

平成26年10月から、水痘ワクチン接種は定期接種に加わりました。

- 対象者 1歳～5歳未満  
※ 3歳～5歳未満のお子さんは平成26年度限りです。  
すでに接種を受けているまたは水痘に罹ったお子さんは対象外です。  
対象の人には順次、個別にご案内を郵送します。

発送予定	対象生年月日
12月	平成24年10月2日～平成25年10月1日生
1月	平成25年10月2日～平成25年11月28日生
2月	平成25年11月29日～平成25年12月16日生
3月	平成25年12月17日～平成26年1月30日生

■接種方法 町保健センターでの集団接種(予約制)

※ 他の予防接種との同時接種はできません。  
事前に町保健センターへ予約していただき、送付する予診票にご記入のうえ、受けてください。

### ■接種回数

- 1歳～2歳 2回(6カ月以上の間隔をおく)
- 3歳～5歳未満(平成26年度限り) 1回

### ■集団接種日程

実施日	受付時間	定員
11月10日(月)	午前10時～午前10時30分	30人
	午後2時～午後2時30分	20人
11月17日(月)	午前10時～午前10時30分	30人
	午後2時～午後2時30分	20人
11月28日(金)	午前9時30分～午前10時	30人

※ 集団接種日に受けられない場合は、接種医療機関での個別接種も可能です。詳しくは町保健センターへご連絡ください。

■問い合わせ先 町保健センター(健康増進課) ☎0747-52-9403

## 男性の料理教室 参加者募集!

毎日の食事の栄養バランスなどに気を配り、健やかな生活をおくるために料理教室を開催します。今回は男性が主役です。和気あいあいと楽しく学びましょう。ぜひ、ご参加ください。



### ■日時

11月21日(金)  
午前9時30分～午後2時

■場所 町保健センター

■対象 町民の男性

■定員 15人 ※ 先着順

■内容 調理実習と講義

### ■持ち物

エプロン・三角巾・筆記用具

### ■主催

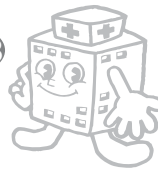
町食生活改善推進員協議会

### ■申し込み

町保健センターに電話で申し込んでください。

### ■問い合わせ先

町保健センター(健康増進課)  
☎0747-52-9403



『腎臓病について学ぼう!』その7

～ 慢性腎臓病(CKD)は自己管理と治療の継続が大切!(笑顔で生活していくために)～

CKDについて5月から連載してきましたが、最後に看護師から日常生活の注意点と自己管理の大切さをお伝えしたいと思います。

CKDは、怖い病気ではありませんが、**早期発見することが重要です**。まず健診を受けてください。もし異常があれば病院で詳しく検査してください。

自覚症状がないからといって放置しないでください。ほとんどの場合、進行するまで全く自覚症状がありません。CKDは症状が出た時には、かなり病状が進行していることが多い病気です。

CKDの進行を抑えるには、自己管理と治療の継続が大切です。血圧、体重を測定し、むくみがないか、息切れはないか、尿量が減ってないかなどを日ごろからセルフチェックしましょう。

CKDが悪化する要因として、過労、感染、暴飲暴食、睡眠不足などがあります。

日常生活の注意点としては、①十分な休息、②感染防止、③適度な水分補給、④保温、⑤タバコは厳禁(タバコに含まれるニコチンは、腎臓に多大な負担がかかるからです)、⑥お酒・コーヒーはほどほどに、⑦健康食品・サプリメント・市販薬には、腎臓に負担がかかるものもあるので、要注意です。

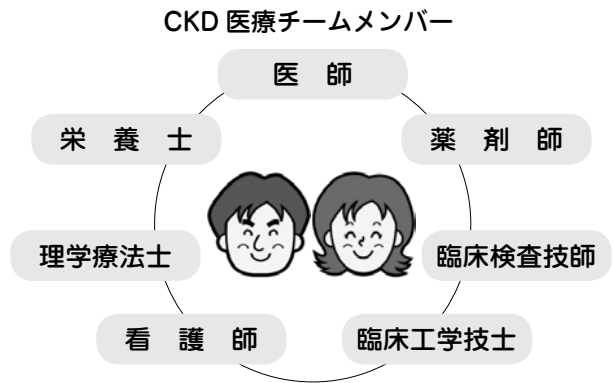
CKDの治療としては、①生活習慣の改善、②食事療法、③血圧管理、④糖尿病の人であれば血糖管理、⑤コレステロールの管理、⑥薬物療法などがあります。

まずは「病気の進行をさせないようにしたい」という気持ちが大切です。一人ひとりが主役です。今からどうするか。どうしていきたいのか。どうしたら病気の進行を抑えることができるか。まず知っていただきたいです。その中でひとつの方法として**CKD教育入院(3泊4日)のシステム**があります。それは、①腎機能を悪化させている要因を明らかにすること、②動脈硬化性疾患を早期発見すること、③CKD またその療養生活に関する知識を深めることを目的としています。

CKD医療チームとして、CKDについて多くの人に知ってもらい、健康な時から予防できる生活をしていただきたいと思っています。たとえCKDになられても病気と向き合い、治療に対して前向きでいられるよう教育入院を勧めています。また安心して笑顔で生活をしていけるようにサポートをさせていただきますと考えています。

入院スケジュール

火	水	木	金
入院	心エコー 頸動脈エコー 血圧脈波 服薬指導 看護師からの説明 検査結果の見方	採血・蓄尿検査 リハビリ指導 DVD学習 透析室見学 質疑応答	栄養指導(個人) 医師からの説明 アンケート用紙記入
採血・蓄尿検査 腹部エコー 入院オリエンテーション 栄養指導(集団) 医師による病状の評価			退院



第10回大淀町花火大会の決算を報告します

みなさまのご支援とご協力により第10回大淀町花火大会を無事終了することができ、深く感謝いたします。9月19日(金)の監査により承認されました決算をご報告します。

収入の部		支出の部	
明細	金額	明細	金額
前年度繰越金	1,741,867 円	花火代・会場設営費	6,617,227 円
大淀町補助金	4,000,000 円	ガードマン他	940,680 円
事業所・個人・団体協賛金	3,125,820 円	チラシ・新聞折込	561,000 円
各大字協賛金	1,072,987 円	通信費・消耗品・ごみ処理他	876,807 円
下市町・神農会他	284,266 円	次期繰越金	1,229,226 円
合計	10,224,940 円	合計	10,224,940 円

来年もご協力のほどよろしくお願ひします。 大淀町花火大会実行委員会

# 子育てサークルちびっこランド

子育てを支援する町の事業で、延明保育園に委託して事業を実施しています。

## ■クラス

- 赤ちゃんクラス(3カ月～1歳3カ月) 火曜日
- ちびっこクラス 月曜日・水曜日

## ■時間

午前10時～午前11時15分(午前9時30分から開放)

## ■場所

町地域子育て支援センター

## ■持ち物

水筒・お手ふき・参加費(大人1人につき100円)

- ※1 各クラスはすべて申込制です。
- ※2 月～金曜日は「あそびの森」の開放日です。自由に利用してください。申し込みは必要ありません。時間は午前10時から午後2時までです。

## ■育児相談

育児相談は随時受付をしています。  
希望者は、延明保育園に直接申し込んでください。

## ■問い合わせ先

- ・延明保育園 ☎0747-52-0388
- ・町地域子育て支援センター ☎0747-53-0377

「お家でのお子さまとの関わり方」「オムツ替え」「授乳」など、家庭での子育てについて相談がある場合は、自宅に訪問します。気軽に利用してください。

## おもちつき

- ◇日時 11月12日(水)  
赤ちゃんクラス 午前10時～  
ちびっこクラス 午前10時30分～
- ◇場所 町地域子育て支援センター
- ◇持ち物 エプロン・三角巾・マスク・タオル

## ママストレッチ

- ◇日時 11月19日(水)
- ◇参加費 200円
- ◇内容 講師が指導します。普段使わない筋肉を動かして、心も体もリフレッシュしましょう。

## ベビーマッサージ

- ◇日時 11月25日(火) 午前10時～
- ◇場所 町地域子育て支援センター
- ◇参加費 初回300円、次回から200円
- ◇持ち物 バスタオル・タオル・防水シーツ・オムツなど、その他必要なもの
- ◇内容 助産師が指導します。着脱しやすい服装でお越しください。

プレママっこ	11月11日(火)	助産師とのフリートーク
赤ちゃんクラス	11月11日(火)	プレママっこ合同 制作「りんご」 持ち物:ペン・のり
	11月12日(水)	ちびっこクラス合同 おもちつき
	11月17日(月)	ちびっこクラス合同 育児講座「食育について」 ※ 栄養士さんがお話していただきます。
	11月18日(火)	産後エクササイズ 参加費:200円 ※ 講師の先生が指導します。
ちびっこクラス	11月10日(月)	落ち葉あそび
	11月12日(水)	赤ちゃんクラス合同 おもちつき
	11月17日(月)	赤ちゃんクラス合同 育児講座「食育について」 ※ 栄養士さんがお話していただきます。
	11月26日(水)	制作「りんご」・手作りおやつ「メープルクッキー」 持ち物:ペン・のり・おしぼり・飲み物など

## Jアラートの伝達訓練(放送試験)を実施します

全国瞬時警報システム(Jアラート)から送られてくる国の緊急情報(武力攻撃や緊急地震速報など)を、防災行政無線(屋外拡声スピーカー)と半固定局を用いて、伝達訓練(放送試験)を実施します。

みなさんのご理解とご協力をお願いします。

- 日時 11月28日(金) 午前11時ごろ  
※ 全国一斉

## ■試験内容

屋外拡声スピーカー(町内77カ所)および、13の施設(小・中学校等)で試験放送が流れます。

## ■放送内容

- ～防災行政無線チャイム～
- ↓
- 「これはテストです」×3
- ↓
- 「こちらは、  
ぼうさいおおよどです」
- ↓
- ～防災行政無線チャイム～



## ■問い合わせ先

町役場 総務課 安全対策推進室

# 図書館 インフォメーション

## ■問い合わせ先

町立図書館 ☎0747-54-2120

開館情報

### 11月のカレンダー

日	月	火	水	木	金	土
						1
2	3	4	5	6	7	8
9	10	11	12	13	14	15
16	17	18	19	20	21	22
23	24	25	26	27	28	29
30	1	2	3	4	5	6

□ 文化会館・図書館ともに休みの日  
△ 図書館が利用できない日

## 休館情報と休館に伴う倍貸し

11月10日(月)から28日(金)までの19日間、図書特別整理期間のため休館となります。

特別整理期間中は、図書館の利用はできません。ご迷惑をおかけしますが、ご了承ください。休館中は、本の返却は返却ポストにお願いします。

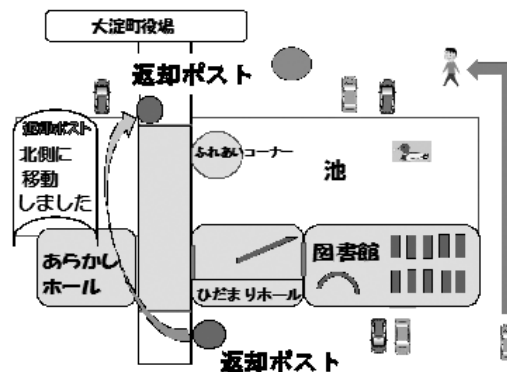
また、図書館休館の前に、通常の倍の冊数・期間、本を貸し出します。この期間中は**1人10冊まで、4週間の貸出**になります。読書の秋にたっぷりとお楽しみください。

■倍貸し期間 11月9日(日)まで

## 返却ポストの場所変更

図書館の本の返却ポストを、町文化会館北側の自動扉前(町文化会館と町役場の間)に移動しました。ご利用のみなさんにはご迷惑をおかけしますが、ご了承ください。

※ 11月14日(金)から16日(日)までの間は、返却ポストの利用はできません。



## リサイクルブックフェア(古本・雑誌市)

図書館で利用の終えた図書、保存期間を経過したために除籍した雑誌、利用者の方からお寄せいただいた古本を無料で持ち帰っていただくリサイクルブックフェアを開催します。

■日時 11月22日(土) 午後1時～午後4時

■場所 町文化会館 ひだまりホール(小ホール)

※ なくなり次第、終了します。

### ～ボランティア募集～

リサイクルブックフェアを当日手伝っていただけるボランティアも同時に募集しています。作業内容は、リサイクルブックフェアの受付、本の搬入・搬出・整理等です。

### ～古本募集～

リサイクルブックフェアに提供していただける古本を募集します。ご家庭で読み終えた本や、不要になった本を図書館へお持ちください。

■申し込み 電話で申し込んでください。

■本の持ち込み 11月9日(日)まで

■持ち込みの冊数 1件につき、50冊まで

■持ち込み図書の種類 一般書・文庫本・児童書・絵本

※ 漫画・雑誌は受付できません。

### 【注意事項】

・本の状態・内容によっては受付できない場合があります。

・残った本は、リサイクルブックフェア終了後、1週間以内に必ず引き取りに来てください。

## 年末年始の休館情報

12月27日(土)から1月4日(日)まで休館となります。ご迷惑をおかけしますが、ご了承ください。詳しくは、12月号広報にてお知らせします。

## おはなし会のご案内

### 11月のおはなし会

●11月9日(日)午後3時～  
こどものためのおはなし会

●11月30日(日)午後2時～  
大人のための朗読会 響





## フリーハイキング

本町には、役行者が開いた「吉野・大峯奥駈道」へ向かう、多くの修験者が歩いた道・場所が存在します。

「紀伊山地の霊場と参詣道」世界遺産登録10周年にちなんで、世界遺産に繋がるまち「大淀町」の魅力をも、様々な名所を巡りながら紹介します。

「世界遺産に『繋がる』まち大淀町を歩く」

### ■日時・場所

11月22日(土)

午前9時30分～午前11時

近鉄下市口駅にてハイキングマップを配布します。

### ※ 小雨決行

### ■コース

近鉄下市口駅(受付)↓岡崎商店街通り↓鈴が森公園↓石塚遺跡↓山道散策↓道の駅吉野路大淀イセンター(ゴール)約8キロメートル

※ 道の駅から近鉄下市口駅まではシャトルバスを運行します。

※ ゴール地点で町特産品のおもてなしがあります。

### ■参加費 無料

### ■持ち物

昼食、雨具、保険証、水分補給のためのお茶や水

### ■申し込み 不要(当日受付)

### ■その他

- ・途中山道があります。運動靴もしくは歩きやすい靴でお越しください。
- ・ハイキング中のけが等につきましては、責任を負いかねます。体調などに充分ご留意いただき、ご参加ください。
- ・警報発令などで荒天の場合は中止します。

### ■問い合わせ先

町役場 企画政策課

## 人工肛門・人工膀胱の 人への個別相談会

人工肛門・人工膀胱を持っている人で悩みを持っている人を対象に、個別相談会を開催します。

### ■日時・場所

○11月22日(土)

午前9時～正午

奈良県社会福祉総合センター(橿原市大久保町)

○11月29日(土)

午前9時～正午

奈良県文化会館(奈良市登大路町)

### ■費用 無料

### ■申し込み 不要

### ■問い合わせ先

日本オストミー協会奈良県支部  
☎0742-49-1839

## 年金セミナー

### 「いい未来」のために

11月30日は「年金の日」です。厚生労働省は、未来の生活設計を考慮してもらうため、11(いい)月30(みらい)日を年金の日と決めました。

奈良県社会保険労務士会南支部では、大淀町と大和高田年金事務所の協力を得て、年金の日に町文化会館にて年金セミナーと無料相談会を行います。

当日は、大和高田年金事務所による「ねんきんネット」の説明も予定しています。

社会保険労務士は、年金・雇用・労務の専門家です。

年金受給者だけでなく、現在、年金保険料を納めている

人、仕事や労務管理でお悩みの人、パートの人、病気や障がいなどで仕事ができない人、収入が少なく年金保険料が納められない人など、どうぞお気軽にご参加ください。

### ■日時・内容

11月30日(日)

### ○年金セミナー

「いい未来」のために  
午前10時30分～午前11時30分  
担当：奈良県社会保険労務士会南支部会員

### ※ 先着50人(当日受付)

### ○相談会「年金・雇用・労務の無料相談」

午後1時～午後4時  
担当：奈良県社会保険労務士会南支部会員

### ※ 「ねんきん定期便」など、年金機構からの各種ご案内をご持参いただくと相談がよりスムーズになります。

### ○「ねんきんネット」の説明

午後1時～午後4時  
担当：大和高田年金事務所  
※ 「ねんきんネット」を利用すれば、いつでもご自身の年金記録や年金見込み額を確認することができます。

### ■場所

町文化会館 ひだまりホール(小ホール)

### ■問い合わせ先

奈良県社会保険労務士会南支部長 河地秀夫

☎0745-22-4399

## がん患者サロン 『よしの』開催

患者サロンは、がん患者や患者家族同士が悩みや不安を語り合うことができる場です。普段不安に思っていること、困っていることを話してみませんか？

### ■日時

12月12日(金)

午後1時30分～午後4時

### ■場所

吉野保健所 2階大会議室

### ■費用 無料

### ■対象者

県内に居住されているがん患者とその家族

### ■定員 30人

※ 定員を超えた場合のみ通知します。

### ■申込方法

FAXまたは郵送で住所・氏名・電話番号・参加人数を記入して送ってください。

### ■申し込み・問い合わせ先

吉野保健所  
母子・健康推進係  
〒638-0045

下市町新住15-3

☎0747-64-8134

☎0747-52-7259

## 家族介護者教室

自宅介護をされている人が、より安心して介護ができるように、介護の知識と技術を学び、介護に対しての精神的・肉体的な軽減をはかることを目的に開催します。

### ■内容

らくピカお掃除術 くちよっと 早めの大掃除始めませんか？

### ■日時

11月28日(金)

午後1時30分～午後3時

### ■場所

町桜ヶ丘総合センター

2階集会室

### ■対象者

・町内在住で、要支援・要介護状態にある人を自宅で介護されている人

・一人暮らしの虚弱高齢者の介護に携わっている近隣の援護者

・介護に対して興味のある人

### ■募集人数

30人程度

### ■申込締切

11月25日(火)

### ■申し込み・問い合わせ先

町地域包括支援センター  
あんしんサポート

☎0747-52-7760

## 家族介護者交流会

「ご自宅(町内)で、高齢者を介護されているご家族を対象に、ひととき介護から離れてゆったりとした時間を過ごし、リフレッシュした気持ちで介護に取り組めるよう、交流会に参加しませんか？」

### ■日時

11月19日(水)

午前10時30分

午後2時30分

解散予定

### ■場所

割烹 三笠

### ■費用

1500円

### ■対象者

本町在住で高齢者を自宅で介護されている家族

### ■募集人数

20人程度

### ■申込締切

11月12日(水)

### ■申し込み・問い合わせ先

町地域包括支援センター  
あんしんサポート

☎0747-52-7760

**お墓・ご遺骨の移転には許可が必要です**

お墓や納骨堂に納められているご遺骨を、他のお墓や納骨堂

へ移すには許可が必要です。この手続きを「改葬」といいます。

改葬の手続きは、現在使用しているお墓がある市町村の役場で行います。役場から「改葬許可証」を受け取り、ご遺骨と一緒に新しいお墓の管理者へ提出してください。

手続きについて、詳しくは町役場人権住民課までお問い合わせください。

### ■問い合わせ先

町役場 人権住民課

## 町営・改良住宅入居者募集

平成27年2月入居の町営・改良住宅の新規入居者を募集します。

### ■募集住居

北町町営・改良住宅

(3戸予定)

### ■受付期間

12月1日(月)～12日(金)

### ■応募資格

平成26年12月1日時点で1年以上町内に住所または勤務場所を有すること

※ その他要件や必要書類等については、お問い合わせください。

## 相談



### 人権相談

■日時 午前9時～午後4時  
(土、日、祝日を除く毎日)  
■場所 大淀町役場  
■問い合わせ 大淀町役場人権施策推進室

### 教育相談(予約が必要です)

■日時 水・金曜日  
午前9時～午後4時  
■場所 大淀町適応指導教室  
■問い合わせ 大淀町適応指導教室  
☎0746-34-5016

### 心配ごとと合同相談

■日時 毎月第2・第4水曜日  
午後1時～午後3時  
■場所 大淀町役場  
■問い合わせ 大淀町社会福祉協議会  
☎0747-52-1941

### 無料法律相談(予約が必要です)

■日時 11月14日(金)  
午後1時～午後4時  
■場所 下市町役場

### ■問い合わせ 下市町役場住民保険課 ☎0747-52-0001

■日時 12月16日(火)  
午後1時～午後4時  
■場所 大淀町役場  
■問い合わせ 大淀町役場人権住民課  
☎0747-52-5501

■日時 1月16日(金)  
午後1時～午後4時  
■場所 吉野町役場  
■問い合わせ 吉野町役場町民課  
☎0746-32-3081

### 消費生活相談

■日時 毎週火曜日  
午後1時～午後4時  
■場所 下市町役場  
■問い合わせ 下市町役場建設課  
☎0747-52-0001

### 住宅増改築相談

■日時 11月22日(土)  
午前9時～午後4時  
■場所 大淀町中央公民館  
■問い合わせ 県建築協同組合中吉野支部  
☎0747-52-9971

### 無料交通事故相談

■日時 毎月第2火曜日  
午前10時～午後3時  
■場所 大淀町役場  
■問い合わせ 県交通安全対策課  
☎0742-27-8731

### 児童相談

■日時 12月5日(金)  
午前10時30分～午後4時  
■場所 吉野町中央公民館  
■問い合わせ 高田こども家庭相談センター  
☎0745-22-6079

### 法テラス

身近な法的トラブルについてお気軽にお問い合わせください。解決に役立つ法制度や最適な相談機関を紹介します。

■問い合わせ  
法テラス奈良 ☎050-3383-5450  
法テラス南和法律事務所  
(下淵やすらぎビル内)  
☎050-3383-0025

# ▶▶ Information ▶▶▶

## 電話番号案内

町 役 場	0747-52-5501 0747-52-5502
大 淀 病 院	0747-52-8801
水 道 部	0747-52-0137
大 淀 消 防 署	0747-52-1199
教 育 委 員 会	0747-52-1522
町 中 央 公 民 館	0747-52-1524
保 健 セ ン タ ー	0747-52-9403
児 童 セ ン タ ー	0747-52-8319
桜ヶ丘総合センター	0747-52-5402
旭ヶ丘総合センター	0746-32-5189
杉本記念文化センター	0746-32-2489
平 畑 体 育 館	0747-52-6234
南和広域美化センター	0747-52-3253
文 化 会 館	0747-54-2110
図 書 館	0747-54-2120
町 社 会 福 祉 協 議 会	0747-52-1941
町 包 括 支 援 セ ン タ ー	0747-52-7760
吉 野 警 察 署	0747-53-0110
吉野路大淀iセンター	0747-54-5361
健康づくりセンター	0746-34-5501
シルバー人材センター	0747-54-5522
ふれあい活動センター	0747-54-5533
パークゴルフ場	0745-67-0543

■問い合わせ先  
町役場 人権施策推進室

## 「女性の権利ホットライン」強化週間

奈良県地方方法務局および奈良県人権擁護委員連合会では、夫・パートナーからの暴力をはじめ、職場等におけるセクシュアルハラスメント、ストーカー行為など、女性の権利に関わる問題全般について、人権擁護委員が秘密厳守で電話相談に応じます。

■日時

11月17日(月)～23日(日)

○平日

午前8時30分～午後7時

○土曜日・日曜日  
午前10時～午後5時

■費用 無料

■対象 県内在住の女性

■相談員

奈良県人権擁護委員連合会人権擁護委員

■連絡先

全国一斉「女性の権利ホットライン」

☎0570-0700-810

(全国共通ナビダイヤル)

## 吉野郡医師会・大淀町共催事業

吉野郡医師会と大淀町の共催事業として、「第9回健康についての講演会」と、「地域包括

ケアの実現に向けて、医療と介護の連携、そして地域ケアを考える」が開催されます。この機会に、健康や介護について考えてみませんか？

■日時

11月30日(日)

午後1時 開演

■場所

町文化会館 2階研修室AB

■費用 無料

■定員 120人

■申込方法

詳しくは、今月号の折り込みチラシをご覧ください。

■申し込み・問い合わせ先

・吉野郡医師会

☎0746-34-2353

・町役場 ほけん課

## 地デジ難視対策の各種支援は終了します

国が実施している地デジ難視対策のための各種支援制度は、平成27年3月末をもって終了します。期限までに地デジ対策工事を完了するためには、遅くとも本年12月中の申し込みが必要です。詳しくは、総務省地デジコールセンターまでお問い合わせください。

■問い合わせ先 総務省地デジコールセンター  
☎0570-07-0101

## 労働保険適用促進強化期間

11月は「労働保険適用促進強化期間」です。1人でも労働者(パート・アルバイトも含まれます)を雇った場合、事業主は労働保険(労災保険・雇用保険)に加入する必要があります。

従業員の方が安心して働けるよう、加入手続きの徹底をお願いします。

■問い合わせ先 奈良労働局総務部労働保険徴収室  
☎0742-32-0203



大淀あらかしテレビでは、町内で行われた行事や地域の話題をはじめ、各種行政情報、保健センターだより、投稿ビデオコーナーなど盛りだくさんの内容で放送しています。

### ●放送時間

午前9時30分～ 午後0時30分～ 午後6時30分～  
午後9時30分～ 午前0時30分～

### ●投稿ビデオ 大募集!

視聴者のみなさんからの投稿ビデオを募集しています。採用されたビデオは、あらかしテレビで放映します。

大淀あらかしテレビを視聴するには、こまどりケーブルへの加入が必要です。ぜひ加入してください。

### 問い合わせ

◇大淀あらかしテレビの番組に関すること  
町役場 総務課 ☎0747-52-5501

◇こまどりケーブルの加入・サービス内容に関すること  
こまどりケーブル ☎0120-667-740

# MY TOWN OYODO

## 大淀町民憲章 (平成3年11月1日制定)

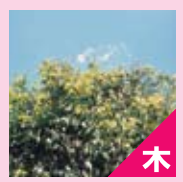
わたくしたちは、吉野の、川と緑の恵みを守り、豊かな文化と活力ある南和の中核都市をめざし、この憲章を制定します。

- 1. わたくしたちは、緑と水と心のきれいな町をつくります。
- 1. わたくしたちは、互いに人権を尊び、共に生きるあたたかい町をつくります。
- 1. わたくしたちは、すぐれた郷土を愛し、文化と教養の香りたかい町をつくります。
- 1. わたくしたちは、スポーツに親しみ、健康で仕事に励む活気ある町をつくります。
- 1. わたくしたちは、老人を敬い、子どもの夢を育て、生きがいのある町をつくります。



花

梨花



木

アラカシ

# 人のうごき

平成26年9月30日現在

- 人口 18,955人 (-21)
    - 男 9,086人 (-5)
    - 女 9,869人 (-16)
  - 世帯数 7,442 (-2)
- ( ) 内は前月との比較

# ほっぴい あまいる



まえ りりな  
前 梨愛 ちゃん  
(平成25年8月21日生まれ)

## 父・母・姉2人からのコメント

梨愛はみんなの宝物だよ♡

(中増)



このコーナーの「すまいる」の写真をお待ちしています。申し込みは、町役場総務課まで。

広告は、町の新たな財源の創出を図るために掲載しています。みなさまのご理解とご協力をお願いします。



この広報紙は、再生紙を使用しています。