

# おおよど 7月

**町立大淀病院看護師募集中!!**  
～地域医療にあなたの力を～

Community information of Oyodo  
2014 July No.495



## Contents

7月は差別をなくす強調月間……	2
後期高齢者(長寿)医療保険……	4
介護保険だより……	6
議会だより……	7
TOWN NEWS ……	10
けんこうガイド……	12
EVENT GUIDE ……	19
図書館インフォメーション……	20



夏といえばプール♪  
よどりも気持ちよく  
泳ぎたいペアー!

町マスケットキャラクター  
よどりちゃん

# 「人権のまち」づくりを



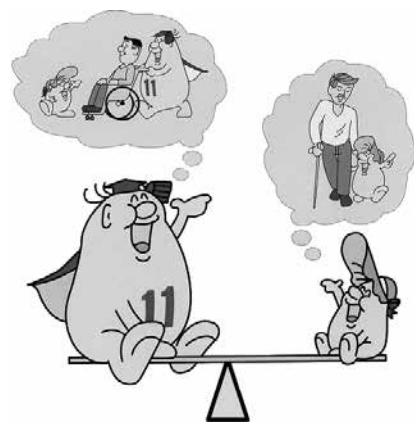
## 7月は差別をなくす 強調月間です

大淀町では7月を、人権侵害を許さず、住民が安心して暮らせる社会を築くことを確認しあうための期間として位置付けています。期間中、各種の啓発活動や町民集会などの取り組みを行っています。町民のみなさんには、この取り組みに「ご理解いただきますとともに、みんなが互いに認め、支えあえる「人権のまち」づくりを進めましょう。

## 人権侵害、差別事象が あとを絶ちません

近年、インターネットや携帯電話を使い、人々の差別心を煽ったり、特定の個人を誹謗中傷するなどの書き込みがあつとを絶ちません。いじめ、虐待、DV（配偶者や恋人など親しい間柄における暴力）をはじめ、部落や外国人、障がい者、在日外国人に対する差別言動などの人権侵害も深刻です。

差別や人権侵害は、人に想像以上の精神的・肉体的苦痛を与えます。地域ぐるみで人を大切にする町、「人権のまち」づくりを進めましょう。



## 人権を

## 確かめあうことから

残念ながら、私たちは人に対して辛く当たったり、不用意な一言で心を傷つけることがあります。もちろん、逆に傷つけられる場合もあります。

だからこそ自分の人への接し方や行動を冷静に振り返ったり、相手の立場や気持ちを思いはかる必要があります。また、差別や人権侵害を受けた時や、見聞きした時は「それは人を傷つけますよ。」という指摘も大切です。

そのためには、心の余裕とちよつとした勇氣が必要ですが、こつとした日常の積み重ねこそが「人権を確かめあう」ことであり、自分も人も大切にすることなのです。

## 認めあえる

## 人権のまちづくりを

「人権のまち」とは人が大切にされるまちです。住民どうしが互いに認め合い、つながりあえるまちです。

子どもの「いじめ」や高齢者の「孤独死」が社会問題となつて久しくなります。その大きな要因として地域社会の崩壊が指摘されていますが、一人ひとりの心の中から、他者への思いやりが失われてきた結果だとも言われています。

自分を認め、他者を認めることが人のつながりを生み、それがあたたかい地域社会をつくります。認めること、つながることから本当の意味の「人権のまち」・「明るく住みよいまち」が実現できるのではないのでしょうか。

「差別をなくす強調月間」を機に、以下のことを提起します。みんなで「住み良いまち」の実現をめざしましょう。

- ① 差別の現実を知ろう。
- ② 人を認め、人の気持ちを思いやることを大事にしよう。
- ③ 自分を知り、自分を認め、自分を変えることを心がけよう。
- ④ 差別に気づく感性を育てよう。
- ⑤ 差別や不合理について指摘しあい、語りあえる人間関係を築こう。
- ⑥ 互いに支えあえる人のつながりを作ろう。

# 7月は差別をなくす強調月間

# 人どうしが認めあえる

毎月11日は

人権を確かめあう日

本町では、県下の市町村とともに、毎月11日を「人権を確かめあう日」と定め、人権を大切にすまちづくりをめざしています。「11日」に限らず、常に互いの人権が守られているか、確かめあいましう。



## てんいち先生



この欄や人権についての  
ご意見を募集しています。

町役場 人権住民課

人権施策推進室

MAIL: jinken@town.oyodo.lg.jp

## 差別をなくす町民集会

人権尊重の明るいまちづくりをめざすことを目的に開催します。ぜひご参加ください。

■日時 7月12日(土) 受付 午前9時  
開会 午前9時30分

■場所 町文化会館 あらかしホール

■内容 ・映画上映 『ある精肉店のはなし』  
—いのちを食べて、いのちは生きる—  
・太鼓の達人でみんなで楽しく介護予防  
(介護保険なんでも相談)  
・展示 人権啓発ポスター、園児・小・中学生による  
折り紙に綴ったメッセージ等

■問い合わせ先 町役場 人権住民課 人権施策推進室

## 人権相談を受け付けています

町では人権相談窓口を設置しています。人権に関する心配事等がありましたら、お気軽に相談してください。

なお、相談内容によっては、県内各種機関・団体と連絡を取りあつて対応させていただきます。

■問い合わせ先・相談窓口

町役場 人権住民課 人権施策推進室

# 後期高齢者(長寿)医療保険



## ◆後期高齢者医療保険の保険証が更新されます



現在お持ちの保険証は、有効期限が7月31日です。8月1日からご使用いただける保険証を7月20日ごろに「簡易書留」で郵送します。

8月1日以降、医療機関にかかるときは、有効期限が「平成27年7月31日」となっていることをお確かめのうえ、新しい保険証を提示してください。

なお、有効期限の切れた保険証は、町役場ほけん課窓口へ返却していただくか、ハサミを入れるなどして処分してください。

※ 広域連合より一括の発送となるため、被保険者お一人おひとりに郵送されます。

## ◆後期高齢者医療保険料が決定しました

7月は後期高齢者医療保険料の決定月です。

被保険者のみなさんに、平成26年度後期高齢者医療保険料の決定通知書を送付します。

※ 一世帯分の通知書を同一封筒にまとめて送付します。

保険料は特別徴収(年金天引き)または普通徴収(納付書または口座引落)により納付していただきます。

普通徴収の期別は、第1期(7月末)～第8期(翌年2月末)の8回となります。

### 保険料

平成26年度からの保険料は、下記の計算方法により算出されます。

被保険者全員が均等に負担する「均等割額」と、被保険者の所得に応じて負担する「所得割額」を合計した額になります。(※ 所得割額は前年所得に基づき算出します。)

均等割額  
44,700円

+

所得割額  
基礎控除(33万円)後の総所得金額 × 8.57%

=

一人あたりの保険料  
(限度額57万円)

## ◆保険料の軽減(平成26年度より軽減の基準が拡大されました)

### 均等割額の軽減

世帯主と同一世帯内の被保険者の総所得割額に応じて、均等割額が軽減されます。

基礎控除(33万)を超えない世帯のうち、 世帯内の被保険者全員が、年金収入80万円以下で、その他各種所得がない世帯	9割
世帯内の被保険者全員と世帯主の所得が基礎控除33万円を超えない世帯	8.5割
基礎控除33万円 + 24.5万円 × 世帯の被保険者数	5割
基礎控除33万円 + 45万円 × 同一世帯内の被保険者数を超えない世帯	2割

※ 上記の軽減措置を受けるには、税法上の申告義務がない人(障害年金、遺族年金等受給者、被扶養者および所得のない人)であっても、町役場税務課窓口で所得の申告をする必要があります。

### 所得割額の軽減

被保険者の所得に応じて、所得割額が軽減されます。

基礎控除(33万円)後の総所得金額が58万円以下の人 (年金収入のみの場合は、その収入が211万円以下の人)	5割
---	----

## 被用者保険の被扶養者であった人に対する軽減措置

所得割額は課されず、均等割額が9割軽減されます。

※ 会社の健康保険や、共済保険などの被扶養者であった人  
(国民健康保険、国民健康保険組合に加入していた人は該当しません。)

所得割額	均等割額軽減割合
負担なし	9割

(注)すでに、後期高齢者医療制度に加入されている人についても、制度加入直前に被用者保険の被扶養者であった場合は、引き続き軽減措置が適用されます。

■問い合わせ先 町役場 ほけん課

# 福祉医療助成制度 受給資格証の更新

本町では、子ども、心身障がい者、ひとり親家庭の人に対する医療費の自己負担額の助成を行っています。対象者には7月中旬に案内文書と受給資格証の更新に必要な書類を送付しますので、必要事項を記入し、町役場ほけん課に提出してください。(郵送可。)

申請後に所得の確認を行い、新しい受給資格証を交付します。なお、乳幼児医療費助成制度の受給資格者については、申請時から義務教育(小学校)就学前までの期間の受給資格証を交付していますので、更新は不要です。  
 ※ 本町に住所を有する健康保険の加入者で、それぞれの制度の要件を満たす人は、医療費の自己負担額の助成を受けることができますので、町役場ほけん課へ申請してください。

## ●医療費の助成方法

医療機関窓口(病院、薬局、柔道整復施術所)では、健康保険証と受給資格証を必ず提示し、3割(義務教育就学前児童は2割、70歳以上は1割)の自己負担額を一旦支払ってください。約3カ月後に一部負担金を差し引いた助成金を登録口座へ振り込みます。なお、保険適用外の費用、入院時の食事負担などは助成の対象にはなりません。

- ※ 県外で受診した場合は申請が必要ですので、町役場ほけん課へ領収書を持参してください。
- ※ 医療機関の窓口での支払いが困難な場合は、相談してください。
- ※ 保育所、幼稚園、小学校、中学校でのけがについては、各校園等において加入している日本スポーツ振興センター災害給付制度での給付となり、福祉医療費助成の対象外となります。該当の場合は、学校、園等へ申し出てください。

助成制度名	対象者	一部負担金
乳幼児医療	0歳児～義務教育就学前までの乳幼児	通院：1カ月につき500円  入院：1カ月につき1,000円 ※ 14日未満の入院の場合は1カ月につき500円 ※ 身体障害者手帳3級の人については、医療費の自己負担額から定額一部負担を引いた残りの金額の半分が助成されます。
子ども医療	小・中学生(入院のみ) ※ 該当の場合は申請が必要となります。	
心身障害者医療	1歳以上75歳未満で1・2・3級の身体障害者手帳またはA1・A2判定の療育手帳を所持している人	
ひとり親家庭等医療	ひとり親家庭の親と18歳未満の児童およびこれに準じる人	
重度心身障害老人等医療	65歳以上の後期高齢者医療制度に加入している1・2・3級の身体障害者手帳、またはA1・A2判定の療育手帳を所持している人およびひとり親家庭等医療費助成制度に該当している人	

■問い合わせ先 町役場 ほけん課

# 平成26年度国民年金保険料 免除申請の受付開始

経済的な理由などで保険料を納めることが困難な場合は、申請により保険料が免除される制度があります。(ただし、本人、配偶者、世帯主の所得制限があります。)

申請を希望する人は、年金手帳と印鑑を持参してください。

なお、平成26年1月1日時点で本町に住民票のない人は、所得を確認できる「課税(非課税)証明書」が必要となります。

平成24年12月31日以降で離職・退職した人は、退職(失業)による特例免除の申請ができますので、「雇用保険受給資格者証」または「雇用保険被保険者離職票」の写し、共済組合加入者であった人は、「退職辞令書」の写しをお持ちください。

また、今年4月から法律が改正され、2年1カ月前の月分まで遡<sup>さかのぼ</sup>って免除・猶予申請をすることができます。

- ※ 継続免除申請を利用して承認を受けている人は、申請をする必要はありません。
- ※ 保険料の免除を受けず保険料が未納のままで、万一、障がいや死亡などの不慮の事態が発生すると、障害基礎年金や遺族年金が受けられない場合があります。
- ※ 所得要件の審査は市町村民税の申告内容をもとに行いますので、所得申告を忘れずに行ってください。

■問い合わせ先 ・大和高田年金事務所 ☎0745-22-3531  
 ・町役場 ほけん課



# 教 え て ほ っ ぽ 介 護 保 険

だより ■問い合わせ先  
町役場 ほけん課

## 平成 26 年度介護保険料決定通知書の送付について

8月11日付で「平成26年度介護保険料決定通知書」を送付します。これは、本年度における介護保険料の各期（全6期）の納付金額のお知らせです。

※ 経費節減のため、一世帯分を同一封筒にまとめて送付します。

### ■今回お送りするのは平準化後の本算定の通知です。

昨年度に引き続き、本年度も介護保険料の平準化処理を実施しました。これは、年6回ある各納期の納付金額の差を緩和し、一年を通じて納付金額に大きな差が生じないようにするための処理です。（特別徴収のみ。）

### 介護保険料の年額に変更はありません。

なお、本年4月から特別徴収となる人には「仮徴収額決定通知書」を4月にお送りしましたが、これは1～3期分（4・6・8月分）の特別徴収額を事前にお知らせするもので、本年度の介護保険料の年額ではありません。ご注意ください。

### ■納付方法には特別徴収と普通徴収があります。

特別徴収の対象となるのは、老齢（退職）年金、遺族年金、障害年金の受給額が年額18万円以上の人で、介護保険料は年金からあらかじめ差引されます。（手続き等は不要です。）

普通徴収は、特別徴収以外の人すべてが対象となります。決定通知書と同封の納付書で納めてください。

### ●主な納付場所 町役場・銀行・郵便局・コンビニ

※ 年度途中で65歳になられた人や、他の市町村から転入された人、所得段階の変更があった人等は、一時的に普通徴収となります。その後、特別徴収に切り替わりますので、納付書が届く期間は、納付書で納めてください。（口座振替の手続きをしている人には納付書は届きません。）

### ■納付が難しい時はご相談ください。

介護保険制度の適正化（過不足のない運営）に努めています。介護保険財政の50%は、被保険者のみなさんの介護保険料です。『みんなで支えあう』『将来に備える』という介護保険制度の趣旨をご理解くださいますようお願いいたします。介護保険料を納めないでいると、滞納した期間により様々な措置がとられ、必要時に必要な介護保険サービスが受けられない可能性があります。納付が困難な人は、町役場ほけん課までご相談ください。

※ 平成26年度の税申告が未申告の場合、正しい保険料の算定ができません。その他、補足給付が受けられなくなります。世帯に未申告の人がいる場合、町役場税務課にて速やかな申告をお願いします。

## 第5期（平成24年～26年）介護保険事業計画における介護保険料額

所得段階	対象者	基準額に 対する割合	平成24～26年度 介護保険料額(年額)
第1段階	生活保護受給者、老齢福祉年金受給者で本人および世帯全員が住民税非課税の人	基準額 × 0.5	33,930円
第2段階	本人および世帯全員が住民税非課税で、前年の合計所得金額と課税年金収入金額の合計額が80万円以下の人	基準額 × 0.6	40,720円
第3段階	本人および世帯全員が住民税非課税で、前年の合計所得金額と課税年金収入金額の合計額が80万円を超える人	基準額 × 0.75	50,900円
特例 第4段階	本人が住民税非課税(世帯内に住民税課税者がいる場合)で、前年の合計所得金額と課税年金収入金額の合計額が80万円以下の人	基準額 × 0.87	59,040円
第4段階	本人が住民税非課税(世帯内に住民税課税者がいる場合)で、前年の合計所得金額と課税年金収入金額の合計額が80万円を超える人	基準額 × 1	67,870円
第5段階	本人が住民税課税で、前年の合計所得金額が125万円未満の人	基準額 × 1.15	78,050円
第6段階	本人が住民税課税で、前年の合計所得金額が125万円を超え190万円未満の人	基準額 × 1.25	84,840円
第7段階	本人が住民税課税で、前年の合計所得金額が190万円以上の人	基準額 × 1.5	101,800円

## 火遊び・花火による火災の防止

夏は、花火のシーズンですが、取扱い上の不注意から毎年火災が発生しています。素敵な思い出にするためにも右記のことに注意しましょう。

■問い合わせ先 奈良県広域消防組合・大淀消防署  
☎0747-52-1199



- ①子どもだけで花火をしない。
- ②周りに燃えやすい物がないか確認する。
- ③水バケツを準備して確実に火を消す。
- ④風の強い日は花火をしない。

# 議

# 会

## だより

### 平成26年町議会第2回定例会

平成26年町議会第2回定例会が、6月9日(月)から6月13日(金)まで開かれ、次の議案が議決されました。  
その概要を掲載します。

#### 議決事項

##### 予算の繰越等の報告

- 平成25年度大淀町一般会計継続費繰越計算書の報告について
- 平成25年度大淀町一般会計繰越明許費繰越計算書の報告について
- 平成25年度大淀町下水道事業特別会計繰越明許費繰越計算書の報告について
- 平成25年度大淀町水道事業会計予算繰越計算書の報告について
- 平成25年度大淀町土地開発公社決算書及び平成26年度大淀町土地開発公社計画書の報告について
- 平成25年度有限会社吉野路大淀振興センター決算書及び平成26年度有限会社吉野路大淀振興センター予算書の報告について

##### 条例の全部・一部改正

- 大淀町表彰条例(全部改正)
- 大淀町防災会議条例の一部を改正する条例
- 大淀町税条例の一部を改正する条例
- 大淀町火入れに関する条例の一部を改正する条例
- 大淀町営住宅管理条例の一部を改正する条例

##### 意見書

- 子どもの医療費助成制度の拡充を求める意見書
- 地域包括ケアシステム構築のため地域の実情に応じた支援を求める意見書

##### その他

- 奈良県広域消防組合議会議員の選挙について
- 大淀町農業委員会の選任による委員の推薦について

# 税に関するお知らせ

## 7月は固定資産税第2期の納期です

固定資産税第2期の納期は、7月31日(木)までです。納期内に納めましょう。  
納税には安心・便利な口座振替制度をご利用ください。口座振替の申込用紙は、町内の金融機関に備え付けていますので、納付書・通帳・届出印をご持参のうえ、直接金融機関にてお申し込みください。

全期第1期	4月30日
第2期	7月31日
第3期	9月30日
第4期	12月1日

平成26年度の固定資産税の納期限

■問い合わせ先  
町役場 税務課

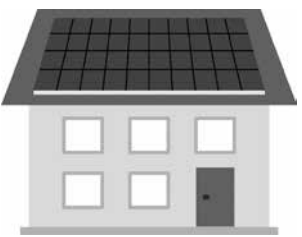
## 家屋調査にご協力を

町役場税務課では、新築・増築・改築家屋の実地調査を行っています。調査の対象は平成26年中に完成した家屋で、固定資産税の課税の基礎額を決定します。対象となる家屋には、店舗や事務所、倉庫、付属家、車庫などの床面積の小さい建物も含まれます。  
まだ調査を受けていない人は、町役場税務課に申し出てください。調査日はこちらで設定しますが、希望の日時があれば前もってご連絡ください。

調査の時間は約40分程度で、調査の際には、建物図面をご用意願います。ご協力をお願いします。

### ○取り壊し家屋は手続きを

平成26年中、またはそれ以前に家屋を取り壊した人は、滅失登記(法務局で)、または取り壊し届け(町役場税務課で)の手続きを必ずしてください。



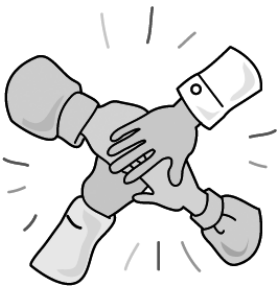
# 第64回 社会を明るくする運動 (7月1日～7月31日)

## 「犯罪や非行を防止し、立ち直りを支える地域のチカラ」

『社会を明るくする運動』の意義

『社会を明るくする運動』は、すべての国民が、犯罪や非行の防止と罪を犯した人たちの改善更正について理解を深め、それぞれの立場において力を合わせ、犯罪や非行のない明るい社会を築こうとする全国的な運動です。

本町においても、「差別をなくす強調月間」と平行して、関係機関・団体と緊密に連携しながら、地域に根ざした誰もが参加できる幅広い活動を展開し、人権が尊重され、すべての人が共に暮らせる明るい社会の実現をめざしてさまざまな取り組みを行ってまいります。



新たな運動名称

平成22年の第60回から、新たに、運動名称を『社会を明るくする運動』から犯罪や非行を防止し、立ち直りを支える地域のチカラ」としました。これは今後、さらに地域に根ざした国民運動として一層の推進を図り、国民のみなさんのご理解を深めていくため、運動の趣旨を分かりやすく表した運動名称としたものです。

行動目標

第64回『社会を明るくする運動』の行動目標は、  
 ① 犯罪や非行をした人たちの立ち直りを支えよう  
 ② 犯罪や非行に陥らないよう地域社会で支えよう  
 ③ これらの点について、地域社会の理解と協力の輪を広げよう  
 となっております。

犯罪が発生しない  
地域社会を築きましょう

今日、急速な少子・高齢化と核家族化が進む中で、家庭・学校における教育機能の低下、社会の規範意識の希薄化、わが国において伝統的に犯罪を抑止する要因として機能してきた地域社会の連帯機能の低下等が指摘されています。そこで、本運動においては、地域住民の連帯を強め、地域の犯罪や非行を抑制する力を増進するため、誰もが幅広く参加できる犯罪予防活動を展開し、犯罪や非行の防止、罪を犯した人たちの立ち直りを助けることへの理解と参加を呼びかけることが重要であると思われまます。

今年度においても、7月1日(八)に関係機関・団体の協力のもと、町内の駅やスーパー等でパンフレットや啓発物品を配布し、本運動の呼びかけを行いました。

# ちびっ子音楽体験 活動報告

町内の小学校で音楽体験がありました。講師を務める能楽師による舞囃子「加茂」からはじまりました。児童は能楽師の謡、舞、笛、小鼓、大鼓、太鼓の音に釘付けの様子です。講師が感想を求めると、「掛け声をかけながら演奏していた。」という児童がいました。講師はちよっと意外な感想に「指揮者がいないお囃子は掛け声でそれに代わる。」と嬉しそうに答えました。松垣本猿楽が世界無形遺産の能楽(特にお囃子)に大きな影響を与えたことや能楽がはじまった時代等の説明、楽器の説明を受けました。全員で大きな声で「高砂」を謡い、ヨッ、ホッの「掛け声」の練習をし、シテ方の基本(すり足)、楽器を時間の許す限り体験しました。最後に太鼓の打つ音「ツクツ、ツクツ」を口音とエアータ鼓に講師が笛、小鼓、大鼓を重ねました。児童と講師と一緒に「高砂」の演奏もしました。あつという間の90分。この体験をとおして「松垣本猿楽」能楽「世界無形遺産」を心にとどめておいてくれたらと思います。(ちびっ子音楽体験は宝くじの助成で実施しました。)





# 子どもたちをみんなで守ろう!

子どもたちは夏休みで、学校生活からはなれ、のびのびと行動しようとしています。家族の一員として、町の子どものとして、学校生活では得られない多くのことが体験できるよい時期です。健康で明るい、有意義な夏休みがおくれるようご協力をお願いします。

## 水泳について

☆小・中学生だけの吉野川の遊泳は、全面禁止になっています。  
☆池での遊泳は絶対にやめさせましょう。

## 外出について

☆保護者は子どもの行き先と帰宅時間を確かめましょう。  
☆お金のむだづかいをさせないようにしましょう。  
☆よくない所に立入らせないようにしましょう。  
☆防犯ブザーを持たせましょう。



## 危険防止について

☆タバコやシンナーを吸わせないようにしましょう。  
☆エアガン等の有害ながん具は、絶対に持たせないようにしましょう。  
☆花火をする時は、場所や時間そのほか取扱い方にも注意をさせましょう。  
☆自転車の二人乗りや単車の運転は、絶対にさせないようにしましょう。  
☆自転車に乗る時は、ヘルメットを必ず着用させましょう。  
☆飛び出し事故防止のため、路上駐車はしないようにしましょう。

## 地域ぐるみで子どもを守ろう

☆ひとりで遊んでいる子どもがいたら、声をかけ、地域ぐるみで子どもを守りましょう。  
☆危険な遊びや不良化につながる行動を見かけたときは注意しましょう。  
☆子どもの心に悪い影響を及ぼす有害な凶書を追放しましょう。  
☆大人から交通ルールや公衆道徳を守り、子どもたちの手本になりましょう。

## 子どもたちをすこやかに育てよう

☆家族の一員として仕事を分担させ、責任感を育てましょう。  
☆地域の子ども会や、スポーツ団体の行事に進んで参加させましょう。  
☆地域の文化活動に積極的に参加させ、豊かな心を育てましょう。  
☆携帯電話・スマートフォンを適切に利用させましょう。

## 地域ぐるみで子どもを守ろう

■不審な人を見かけたら  
すぐ警察へ通報を

学校や子どもたちの様子をうかがったり、自動車から子どもにも話しかけたり、不自然に子どもを連れてくるなど、あやしい人を見かけたときには、躊躇せず「ひと声」かけて確かめるか、すぐに110番に電話しましょう。

■ひと声運動の展開を

登下校時や公園、空き地、人通りの少ない路地などで子どもを見かけたら、「ひと声」かけて注意をうながし、また、暗くなるまで遊んでいる子どもを見かけたときも、早く帰るよう「ひと声」かけましょう。

■危険情報には

防犯パトロールや監視の目を

不審者や不審車両、また、子どもが恐怖を感じた事象などの情報があったときには、警察への通報はもちろんのこと、地域の人が協力してパトロールや監視の目を強化しましょう。

吉野警察署・大淀町教育委員会・

大淀町安全対策推進協議会

大淀町保・幼・小・中学校生活指導

協議会

## 吉野川マナーアップ キャンペーン開催

吉野川の清流を守るため、7月21日から8月31日までの間、「吉野川マナーアップキャンペーン」を展開します。生活用水や農業用水の水源である吉野川の水は、私たちにとって、かけがえのないものです。

この清流を守り、美しい吉野の自然を守るのは、一人ひとりの心がけと行動です。

空缶、ビニール袋、バーベキューの残りくずなど、ゴミで川が泣いています。キャンプ、釣り、ハイキング…。楽しい思い出とともにゴミは必ず持ち帰りましょう。

### <キャンペーン概要>

吉野川は奈良の大切な資源です。美しい吉野川を守るため、遊んだあとのゴミの持ち帰りなどのマナー向上を勧めます。

■日時 7月21日(月)～8月31日(日)

■場所 吉野川および支川の河川敷

■問い合わせ先 奈良県 環境政策課

☎ 0742-27-8737

## 平成26年経済センサス-基礎調査 平成26年商業統計調査 ご協力をお願い

総務省・経済産業省(奈良県・大淀町)は、平成26年7月1日を基準日として、平成26年経済センサス-基礎調査と平成26年商業統計調査を全国のすべての事業所および企業を対象に一体的に実施しています。

調査の結果は、国や地方公共団体、民間企業における様々な計画の策定や資料作成などに幅広く利用されますので、統計調査員より記入依頼を受けた対象事業所のみなさんは、調査へのご理解・ご協力をよろしく願います。

■問い合わせ先 町役場 企画政策課

## まちの話題

### W杯ブラジル大会 公式球レプリカ3小学校に贈呈

6月17日(火)に大淀町内の3郵便局(大淀下淵、大淀越部、六田)より、サッカーワールドカップブラジル大会で使用されている公式試合球「ブラズーカ」のレプリカが、町内の3小学校に贈呈されました。当日は、各郵便局長から各小学校長へ子どもたちにボールを間近で見せ、サッカーに親しんでもらいたいとの想いを込めて贈られました。「ブラズーカ」とは、『ブラジル国民の誇り』という意味で、ブラジル人が自分達を誇らしく呼ぶ時に使う言葉だそうです。

各学校では、早速子どもたちがボールに触れあい、ブラジルで奮闘する日本代表へエールを送っていました。



▲公式試合球レプリカ贈呈式

### 旭日単光章を受章

#### 前大淀町長 故 森下 征夫 氏

本年2月に逝去された前大淀町長、故森下征夫氏(桧垣本)に旭日単光章が授与されました。

森下氏は、職員として33年間本町に奉職された後、平成13年5月に執行された町議会議員補欠選挙に当選して以来、2期4年にわたり町議会議員として在職されました。在任中は特別委員会の委員長を務めるなど、要職を担われました。

また、平成17年5月に執行された大淀町長選挙に初当選して以来、「誠」を政治信念とし、「安全で住み良い、活力あるまちづくり」をスローガンに、平成22年10月に職を辞されるまでの間、町政の円滑な運営に尽力されました。財政の健全化を図るため、「行財政改革」を断行し、あらゆる分野で卓越した行政手腕を発揮され、本町の更なる発展に寄与された功績は顕著です。



ここに故森下征夫氏のご生前のご功績を讃え、心からご冥福をお祈りいたします。

### バレーボールで交流 町スポーツ少年団 春季バレーボール大会

町スポーツ少年団主催の春季バレーボール大会が、6月8日(日)に町立平畑体育館で開催されました。

この大会には、4支団から5チームが参加し、各チーム総当たりの予選リーグ戦、次いで決勝トーナメント戦が行われ、どの試合も白熱した試合が繰り広げられました。大会を通して、支団の枠を越えて選手同士の交流も図られました。

【大会結果】優勝 中西増 Jr スポーツ少年団  
準優勝 下淵 SAKURA スポーツ少年団  
第3位 緑ヶ丘スポーツ少年団



▲優勝した  
中西増 Jr  
スポーツ少年団

中西増 Jr スポーツ少年団

キャプテン 泉岡 孝輝 さんのコメント

優勝できてうれしかったです。次の大会も優勝します！

### 県代表としての活躍を期待 奈良県小学生卓球大会優勝！

奈良県卓球協会主催の第34回奈良県小学生卓球大会が5月25日(日)に生駒市総合公園体育館で開催され、福田雪弥くん(大淀桜ヶ丘小学校4年)が小学3年4年の部で優勝しました。

これにより、7月にグリーンアリーナ神戸(兵庫県)で開催される全日本卓球選手権大会に奈良県代表として出場し、全国7,500人の卓球少年・少女の頂点をめざします。



▲優勝した福田くん

福田くんのコメント

1年生から卓球を始めて、初優勝とてもうれしかったです。7月の全国大会は2度目の全国大会となるので、前回よりも1勝でも多く勝てるようがんばります。

## 大淀町チームが健闘

### 第11回 大淀町長杯少年少女野球大会

第11回大淀町長杯少年少女野球大会が6月8日(日)、15日(日)の2日間、好天に恵まれ大淀健民運動場で行われました。

この大会は、野球を通して吉野郡内の青少年の健全育成および地域間交流の場として、更に互いの親睦を深めるため、吉野郡少年野球連盟の協力のもと開催され、吉野郡内から6チームが参加して接戦の多い白熱した試合が繰り広げられました。大淀町からも3チームが出場し、決勝進出こそ逃しましたが健闘してくれました。

#### 【大会結果】

優勝 阿知賀ブルースカイ(下市町)  
準優勝 吉野ヴィクトリー(吉野町)



▲大接戦のゲーム

## 白熱した試合を展開

### 第6回 少年少女野球大会

吉野郡子ども会育成者連絡協議会と吉野郡青少年指導員連絡協議会の共催により第6回少年少女野球大会が5月11日(日)、18日(日)の2日間にわたり、川上健民運動場、大淀健民運動場で開催されました。

この大会は、野球を通して吉野郡内の青少年の健全育成と地域間交流の場として、更に子どもたちの親睦を深めることを目的として、吉野郡少年野球連盟の協力のもと開催されています。今回は吉野郡内から7チームが参加し、接戦の多い白熱した試合が繰り広げられました。

#### 【大会結果】

優勝 阿知賀ブルースカイ(下市町)  
準優勝 大淀緑ヶ丘ファイターズ(大淀町)  
最高殊勲選手 奥村 りょうたくん  
阿知賀ブルースカイ(下市町)  
敢闘賞 大谷 重幸くん  
大淀緑ヶ丘ファイターズ(大淀町)



▲準優勝した大淀緑ヶ丘ファイターズ

## 町健康づくりセンター

(ミズノウエルネス大淀)

問い合わせ ☎ 0746-34-5501  
FAX 0746-34-5502

### 家族でふれあい水泳教室

保護者の人がコーチになって、ひとりでプールに入るのが不安なお子さんや、スクールに入る前のお子さんと一緒に水に慣れ、楽しむための教室です。

- ◇日程 ①7月20日(日)  
②8月24日(日)
- ◇時間 各日 午後1時～午後2時
- ◇対象 お子さん:満3歳～小学1年生  
保護者:20歳以上の人  
※ お子さん1名につき保護者1名が必要です。
- ◇講師 ますもと ゆき  
※ 水泳指導員資格保有者
- ◇定員 各日10組
- ◇受付 7月10日(木) 午前10時～



### 子どもスイミングスクール夏季短期教室

- ◇日程
  - 第1クール 7月23日(水)・24日(木)・25日(金)
  - 第2クール 7月30日(水)・31日(木)・8月1日(金)
  - 第3クール 8月6日(水)・7日(木)・8日(金)
  - 第4クール 8月20日(水)・21日(木)・22日(金)
- ◇時間 各日 午後1時～午後2時
- ◇対象 満4歳～中学3年生
- ◇料金 3,080円/各クール3日間
- ◇定員 各クールにつき30名  
※ 先着順で定員になり次第、キャンセル待ちとなります。
- ◇申込方法  
町健康づくりセンターの受付カウンターにて直接申し込み、または電話にて申し込みください。電話予約の場合は、予約後1週間以内に料金をお支払いください。

# Health Guide

## けんこうガイド

町保健センター ☎ 0747-52-9403  
 (健康増進課) FAX 0747-52-9404  
 町ホームページからも申し込みができます。  
<http://www.town.oyodo.nara.jp>

保健センター

### 健康相談の日

8月7日(木)です。

[乳幼児] 午前9時～午前11時  
 身体計測や、保健師・栄養士による健康や育児についての相談を行います。

[成人] 午後2時～午後4時  
 尿検査・血圧測定・保健師や栄養士による健康についての相談を行います。

## 子育て

母子健康手帳は町保健センターで交付しています

母子健康手帳・妊婦健康診査補助券は町保健センターで交付しています。印鑑を持ってきてください。

### ●子どもの健康診査

	実施日・受付時間	対象
4カ月児健康診査	7月7日(月)・午後0時45分～午後1時	H26. 2. 8～H26. 3.12生まれ
	8月12日(火)・午後0時45分～午後1時	H26. 3.13～H26. 4.11生まれ
10カ月児健康診査	7月8日(火)・午後0時45分～午後1時	H25. 8. 9～H25. 9.18生まれ
	8月18日(月)・午後0時45分～午後1時	H25. 9.19～H25.10.15生まれ
1歳6カ月児健康診査	7月31日(木)・午後1時15分～午後2時	H24.12. 1～H25. 1.31生まれ

※1 対象児にはお知らせを送付します。 ※2 料金は無料で、場所は町保健センターです。  
 ※3 4カ月・10カ月児健康診査では、午後1時から午後1時30分まで離乳食講座、講座終了後健康診査を実施します。健診を受ける人は、講座開始前の受付時間内に会場へ来ててください。健診は受付順です。

### ●予防接種

予防接種名	実施日	受付時間	対象児			
			今月通知する子	前の対象で受けていない子		
4種混合 (百日せき ジフテリア 破傷風 不活化ポリオ)	I期初回 (3回接種)	7月9日(水) 8月11日(月) 9月10日(水)	午後1時30分 ～午後1時45分	H26. 3.10 ～H26. 4. 9生まれ	3種混合およびポリオワクチンを受けていない7歳6カ月未満の子	
	I期追加			H25. 1.11 ～H25. 2.10生まれ	「I期初回」の接種を終了した7歳6カ月未満の子	
★要予約 3種混合 (百日せき ジフテリア 破傷風)	I期初回 (3回接種)	7月9日(水)	午後1時15分 ～午後1時30分	/	7歳6カ月未満の子	
	I期追加				「I期初回」の接種を終了した7歳6カ月未満の子	
	II期				前年度対象者で受けていない13歳未満の子	
今年度II期対象者(小学校6年生)の子は、夏休み期間に集団接種を予定しています。夏休み前に各学校または、町保健センターから個人通知します。						
★要予約 不活化ポリオ	7月9日(水)	午後1時45分 ～午後2時	/	7歳6カ月未満の子		
B C G	7月16日(水)	午後1時30分 ～午後1時45分	H26. 1.10 ～H26. 2. 9生まれ	1歳未満の子		
麻しん風しん 混合	第1期	7月30日(水)	午後1時30分 ～午後2時	/	H25. 7. 1 ～H25. 7.30生まれ	1歳から2歳未満の子
	第2期	7月14日(月)			H21. 1. 1 ～H21. 2.28生まれ	
		7月30日(水)			H21. 3. 1 ～H21. 4. 1生まれ	
日本脳炎	7月23日(水) 7月25日(金) 7月29日(火) 7月30日(水)	午前9時30分 ～午前10時	/	7歳6カ月未満の子 第1期を終了していない小中学生 第2期を終了していない高校3年生		

※1 今月通知対象児には予診票を送付します。 ※2 料金は無料で、場所は町保健センターです。  
 ※3 受付時間は予防接種の種類により、異なります。  
 ★転入された人は、以前に受けた予防接種の種類・回数等のご連絡をお願いします。  
 (連絡がない場合は、予防接種のご案内ができない場合があります。)

## 各予防接種についてのお知らせ

### ●日本脳炎

平成17年の日本脳炎ワクチン接種の差し控えにより、日本脳炎ワクチンを受けていない平成7年4月2日～平成19年4月1日生の人は、20歳未満まで、新ワクチン(細胞培養日本脳炎ワクチン)で不足回数分の接種が可能になりました。詳しくは、町保健センターにお問い合わせください。



### ●不活化ポリオおよび3種混合(百日せき・ジフテリア・破傷風)ワクチン

平成26年度から不活化ポリオおよび3種混合(百日せき・ジフテリア・破傷風)ワクチンの接種については、予約制となりました。

不活化ポリオ(生・不活化合わせて、計4回)、3種混合(初回3回、追加1回の計4回)を規定の回数終了されていないお子さんは、4月広報折込の町保健事業予定で日程をご確認のうえ、接種の3日前までに町保健センターにお申し込みください。

## 成人

### ●集団検診 町保健センターに電話等で申し込んでください。

検診・内容	実施日・場所・受付時間	対象	料金	定員
<b>肺がん検診</b> (胸部X線撮影・問診) (必要な人は喀痰検査 ※ 別料金) <b>大腸がん検診</b> (便潜血検査・問診) <b>前立腺がん検診</b> (血液検査・問診) <b>肝炎ウイルス検診</b> (血液検査・問診)	8月20日(水) 町保健センター ①午後1時30分～ 午後3時 ②午後5時30分～ 午後7時30分	満40歳以上の町民 ※ 前立腺がん検診は男性のみ ※ 肝炎ウイルス検診は以前に町で受けた人以外	【満40～64歳】各400円 【満65歳以上】各200円	各70人 ※ 要予約 ※ 先着順
<b>子宮がん検診</b> (視診・内診・問診・子宮頸部細胞診)	7月15日(火) 町保健センター 午後1時30分～ 午後3時30分	満20歳以上の町民(女性) ※ 受診回数は2年度につき1回です。平成25年度に受診した人は今年度は対象になりません。ただし女性特有のがん検診無料クーポン券で今年度受ける人はこの限りではありません。	【満20～64歳】1,000円 【満65歳以上】500円	55人 ※ 要予約 ※ 先着順
<b>骨密度測定</b> (超音波で骨密度を測定)	7月17日(木) 7月18日(金) 町保健センター ①午前10時～正午 ②午後1時～午後4時	満20歳以上の町民	無料	1時間ごとに15人 ※ 要予約 ※ 先着順

### ●個別検診 医療機関で個別に受診するための受診票を発行しています。発行の申請は町保健センターに電話などで申し込んでください。

検診・内容	実施期間	実施医療機関	対象	料金
<b>乳がん検診</b> (視診・触診・問診・乳房X線撮影)	平成27年2月未 まで	県内の契約医療機関 ※ 希望の医療機関が該当するか等、詳しくはお問い合わせください。	満40歳以上の町民(女性) ※ 平成25年度に受けていない人	【満40～49歳】2,300円 【満50～64歳】2,000円 【満65歳以上】500円
<b>子宮がん検診</b> (視診・内診・問診・子宮頸部細胞診)	※ 医療機関の予約が定員になり次第終了	県内の登録医療機関 ※ 希望の医療機関が該当するか等、詳しくはお問い合わせください。	満20歳以上の町民(女性) ※ 平成25年度に受けていない人	<頸部のみ> 【満65歳未満】2,000円 【満65歳以上】500円 <頸部・体部> 【満65歳未満】2,900円 【満65歳以上】500円

# 保健センター だより

## 去年の熱中症患者数は58,729人！

平成25年6月～9月の熱中症患者数(搬送人数)は過去4年間の調査のうちで最高の58,729人でした。年代別では、高齢者が約4割を占めており、また、乳幼児と少年を合わせると1割以上となっています。熱中症の救急搬送者のうち、約4割の人が入院しています。暑い夏を元気に過ごすために熱中症のことをよく知り、しっかり予防しましょう。



### 熱中症について

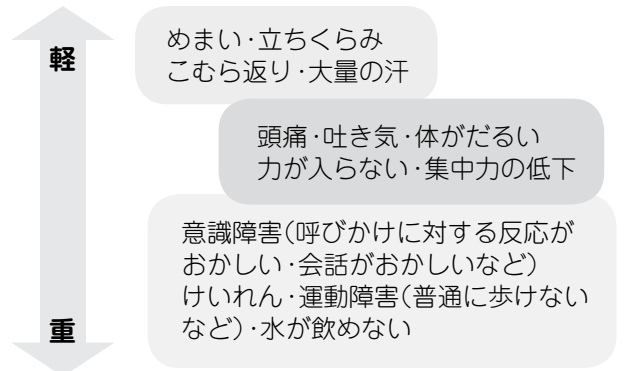
熱中症とは、室温や気温が高い中での作業や運動により、体内の水分や塩分などのバランスが崩れ、体温調節の機能がうまく働かなくなった状態です。また、室内でも蒸し暑い室温のために熱中症になることがあるため油断できません。急に暑くなった日は注意が必要です。

### 熱中症を予防しよう！

- ①こまめに水分補給をしましょう。
- ②室温はこまめにチェックし、28℃を超えないように、エアコンや扇風機を上手に使いましょう。
- ③外出時の服装は体を締めつけない涼しい服装で、日よけ対策もしましょう。また、無理をせず適度に休憩をしましょう。



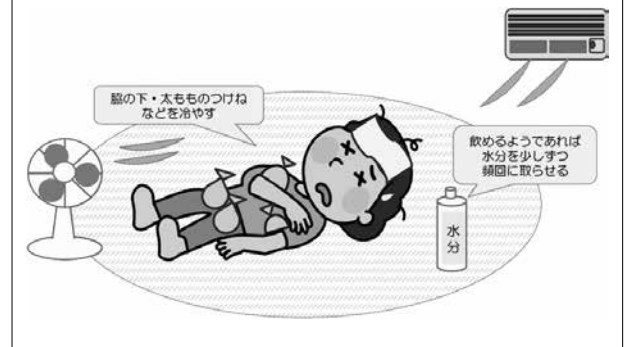
### 熱中症の症状



※ 水が飲めない場合や意識がない場合は直ちに救急車を要請しましょう！

### 対処方法は・・・

- ①涼しい場所へ移動
- ②衣服を緩めて休む
- ③体を冷やす
- ④水分を補給する



### 家でできる熱中症対策ドリンクの作り方

- 水…1ℓ
  - 塩…1～2gかんきつ
  - 蜂蜜…大さじ1
  - レモンなどの柑橘類
- を混ぜて作ります。  
★蜂蜜や柑橘類はお好みで入れてください。

※ 心臓や腎臓、その他持病をお持ちの人は、水分や塩分のとり方、夏の過ごし方についてかかりつけの医師に相談し、上手にコントロールしましょう！

## おやこの食育教室

食事は健康な身体をつくるために欠かせないものです。調理実習などを通して、親子で楽しく「食」について考えてみませんか？

- 日 時 8月1日(金) 午前9時30分～午後2時
- 対 象 小学生とその保護者  
※ 小学生のみの参加もできます。
- 場 所 町保健センター
- 定 員 15組 ※ 定員になり次第、締め切ります。
- 申込方法 町保健センターへ電話で申し込んでください。
- 持ち物 エプロン・三角巾
- 主 催 町食生活改善推進員協議会
- 問い合わせ先 町保健センター(健康増進課) ☎0747-52-9403



# 町立大淀病院

## いきいき便り

vol.64

町立大淀病院

管理栄養士

西尾 佳恵

### 「腎臓病にしろくまぼろし!!」その3

食事療法は慢性腎臓病（CKD）の進行を遅らせるためにとっても大切!!

CKDでの管理栄養士の役割は、患者様の腎臓の状態に合わせた食事内容を実践しやすくお伝えすることです。

腎臓病を進行させる主な原因として、高血圧とたんぱく尿があります。腎臓病の食事療法では血圧とたんぱく尿を下げるために①塩分の制限②たんぱく質の制限が必要です。

#### ①塩分制限

「日本人の食事摂取基準」2010年版で1日の塩分摂取目標量は、男性9グラム未満、女性7.5グラム未満ですが、日本人は平均10.4グラムもとっているといわれています。生命維持に必要な塩分は、腎臓の働きが正常であれば摂取量に応じて尿中に排泄され、バランスがとれますが、腎臓病が進行すると食塩を排泄する能力が低下し、余分にとった塩分は体内に貯留されてしまいます。その結果、むくみ



や高血圧が生じてしまいます。高血圧のある方はもちろん、腎臓病の方は食塩摂取量3〜6グラム未満に制限することが推奨されています。

#### ②たんぱく質の制限

肉・魚・卵などに多く含まれる、たんぱく質は体の中で消化し分解されると腎臓でしか排泄されない老廃物が作られます。たんぱく質を過剰にとると、弱っている腎臓に過剰な排泄をさせ、腎臓に負担をかけてしまいます。そうすると尿中のたんぱく質が増加し、腎臓病の進行が早まるおそれがあります。ただし、極端なたんぱく質制限は栄養障害をきたすので、注意が必要です。「腎臓の機能に合わせた量」としていただく必要がありますので、たんぱく質制限をする場合は、管理栄養士にご相談ください。



CKD教育入院では、ご自身の腎臓の状態・適切な食事・薬や運動について学べる期間となっています。入院中はみな

さまの体格と腎臓の機能に合わせた食事（腎臓食）を食べていただきます。また、蓄尿検査を行う事で、1日にとった塩分量やたんぱく質量が分かるので、家の食事と入院中の食事の塩分やたんぱく質摂取量を比べ、家の食事の過不足や改善点を見つける事ができます。

CKD教育入院は始まって日が浅いですが、「入院して良かった!!」という声もあり、「自分の腎臓がこんなに悪いとは思ってなかった」とご自身の腎臓をよく分かっていただけたらと思います。腎臓が悪いと言われたことがあるけど、何に気をつけたらいいのかわからないという方は、ぜひご利用ください。腎臓を大切に、一緒に守っていきましよう!

#### 入院スケジュール

火	水	木	金
入院	<ul style="list-style-type: none"> <li>服薬指導</li> <li>看護師からの説明</li> <li>検査結果の見方</li> </ul>	<ul style="list-style-type: none"> <li>DVD学習</li> <li>透析室見学</li> <li>採血・蓄尿検査</li> <li>リハビリ指導</li> </ul>	<ul style="list-style-type: none"> <li>栄養指導(個人)</li> <li>医師からの説明</li> </ul>
<ul style="list-style-type: none"> <li>採血・蓄尿検査</li> <li>栄養指導(集団)</li> <li>腹部エコー</li> <li>動脈血採血</li> <li>医師による病状の評価</li> </ul>			退院

## いきいき健康セミナー

### 第38回セミナー

### 『高齢者の転倒と骨折』

講師：町立大淀病院

副院長

島岡 宏行 先生



- 日 時 7月25日(金) 午後3時から1時間程度
- 場 所 町立大淀病院 2病棟3階 会議室
- 申し込み 事前の申し込みもできます。
- 問い合わせ先 町立大淀病院 経営企画課 ☎0747-52-8801

# 子育てサークルちびっこランド

子育てを支援する町の事業で、延明保育園に委託して事業を実施しています。

## ■クラス

○赤ちゃんクラス(3カ月～1歳3カ月) 火曜日

○ちびっこクラス 月曜日・水曜日

## ■時間

午前10時～午前11時15分(午前9時30分から開放)

## ■場所

町地域子育て支援センター

## ■持ち物

水筒・お手ふき・参加費(大人1人につき100円)

※1 各クラスはすべて申込制です。

※2 月～金曜日は「あそびの森」の開放日です。自由に利用してください。申し込みは必要ありません。時間は午前10時から午後2時までです。

## ■育児相談

育児相談は随時受付をしています。

希望者は、延明保育園に直接申し込んでください。

## ■問い合わせ先

- ・延明保育園 ☎0747-52-0388
- ・町地域子育て支援センター ☎0747-53-0377

「お家でのお子さまとの関わり方」「オムツ替え」「授乳」など、家庭への子育てについて相談がある場合は、自宅に訪問します。気軽に利用してください。

## ママストレッチ

◇日時 7月23日(水)

◇参加費 200円

◇内容 講師が指導します。普段使わない筋肉を動かして、心も体もリフレッシュしましょう。

## ベビーマッサージ

◇日時 7月29日(火) 午前10時～

◇場所 町地域子育て支援センター

◇参加費 初回300円、次回から200円

◇持ち物 バスタオル・タオル・防水シート・オムツなど、その他必要なもの

◇内容 助産師が指導します。

※ 着脱しやすい服装でお越しください。



## ファミリー夏祭り

◇日時 8月2日(土) 午前10時～正午

◇場所 町地域子育て支援センター あそびの森

※ 雨天時は、センター内

◇対象 未就園児・サークルOBとその家族

※ 平成25年度ちびっこクラス参加者も可

◇内容 あてものやジュースなど、楽しい手作り屋台がいっぱい♪

※ 参加には申し込みが必要となります。延明保育園ホームページ(<http://www.ans.co.jp/n/enmei/>)から申込用紙をダウンロードして申し込んでください。詳しくは、町地域子育て支援センターまたは延明保育園までお問い合わせください。

プレママっこ	7月15日(火)	助産師とのフリートーク
赤ちゃんクラス	7月8日(火)	水あそび 持ち物:水あそび用のオムツ・タオル・着替えなど
	7月9日(水)	産後エクササイズ 参加費:200円 ※ 講師が指導します。
	7月15日(火)	プレママっこ合同 おもちゃ作り
	7月22日(火)	ちびっこクラス合同 ワイワイたいむ「子どもの病気について」
ちびっこクラス	7月7日(月)	七夕パーティー・メモリー撮影 持ち物:のり・はさみ・ペン
	7月14日(月)	水あそび 持ち物:水あそび用のオムツまたはパンツ・タオル・着替えなど
	7月16日(水)	うんどうあそび ※ 講師が指導します。
	7月22日(火)	赤ちゃんクラス合同 ワイワイたいむ「子どもの病気について」
	7月28日(月)	ポディーペインティング 持ち物:水あそび用のオムツまたはパンツ・タオル・着替えなど
	7月30日(水)	小麦粉ねんどあそび・手作りおやつ「ゼリー」 持ち物:ボウル(台所用)1つ・小麦粉250g・スプーンセット・おしぼり・飲み物など

## 平成26年度 住宅リフォーム工事助成事業 受付終了のお知らせ

本年6月より募集しておりました平成26年度住宅リフォーム工事助成事業は、申請額が予算額に達したため受付を終了しました。

■問い合わせ先 町役場 企画政策課

## 大淀町ふるさと応援寄附金について

5月中に次のみなさまから寄附をいただきました。

匿名 20,000円

匿名 10,000円

匿名 3,000円

みなさまの熱い想いを実現できるように、大切に活用させていただきます。

今後も変わらぬ応援をお願いいたします。





# 平成25年度の情報公開・個人情報保護制度の運用状況を公表します

## ■情報公開制度

平成25年度の情報公開の請求件数は、4件ありました。4件の情報公開請求に対する実施機関の決定内容は、全部開示が1件、部分開示が1件、非開示が2件となっています。

実施機関の決定内容については不服申立てをすることができ、実施機関に対して不服申立てがあった場合は町情報公開・個人情報保護審査会に諮問を行い、審査が行われ、審査会の答申を受け実施機関が不服申立てに対する決定を行います。なお、平成25年度の不服申立ての件数は0件でした。

	請求内容	決定内容	公開拒否事由	不服申立	実施機関
1	〇〇の△△工事に関する協議の有無について	非開示	⑩	なし	町長
2	平成24年度中に審議された住宅改修資金等貸付事業にかかる会議録	全部開示	—	—	議会
3	・〇〇が行っている水質検査に関して大淀町へ提出している文書（平成20年～平成25年） ・〇〇が大淀町との間で締結している協定書及び農薬の使用実績報告書、結果報告書	部分開示	②	なし	町長
4	・〇〇氏所有の山地と大淀町所有の畑地を交換した際の交換文書 ・△△氏の田地の賃貸契約に至る当初の△△氏からの要求書及び賃貸契約書	非開示	⑦	なし	町長

※ ②：条例第7条第2号（個人に関する情報） ⑦：条例第7条第7号（事務執行支障情報）  
⑩：条例第10条（不存在文書） ※ 条例とは、大淀町情報公開条例のことをいいます。

## ■個人情報保護制度

平成25年度の保有個人情報開示請求件数は、1件ありました。1件の保有個人情報開示請求に対する実施機関の決定内容は、非開示が1件となっています。

	請求内容	決定内容	公開拒否事由	不服申立	実施機関
1	請求者の印鑑登録証明書交付申請書（平成25年1月～）	非開示	不存在	なし	町長

※ 町立大淀病院の診療情報の提供に関する取扱要綱に基づく開示請求は含みません。

■問い合わせ先 町役場 総務課

## 相 談

### 人権相談

- 日時 午前9時～午後4時（土、日、祝日を除く毎日）
- 場所 大淀町役場
- 問い合わせ 大淀町役場人権施策推進室

### 教育相談（予約が必要です）

- 日時 水・金曜日 午前9時～午後4時
- 場所 大淀町適応指導教室
- 問い合わせ 大淀町適応指導教室 ☎0746-34-5016

### 心配ごとと合同相談

- 日時 毎月第2・第4水曜日 午後1時～午後3時
- 場所 大淀町役場
- 問い合わせ 大淀町社会福祉協議会 ☎0747-52-1941

### 無料法律相談（予約が必要です）

- 日時 7月16日(水) 午後1時～午後4時
- 場所 吉野町役場

- 問い合わせ 吉野町役場町民課 ☎0746-32-3081

- 日時 8月15日(金) 午後1時～午後4時
- 場所 下市町役場
- 問い合わせ 下市町役場住民保険課 ☎0747-52-0001

- 日時 9月16日(火) 午後1時～午後4時
- 場所 大淀町役場
- 問い合わせ 大淀町役場人権住民課 ☎0747-52-5501

### 消費生活相談

- 日時 毎週火曜日 午後1時～午後4時
- 場所 吉野町役場
- 問い合わせ 吉野町役場町民課 ☎0746-32-3081

### 住宅増改築相談

- 日時 7月19日(土) 午前9時～午後4時
- 場所 大淀町中央公民館
- 問い合わせ 県建築協同組合中吉野支部 ☎0747-52-9971

### 無料交通事故相談

- 日時 毎月第2火曜日 午前10時～午後3時
- 場所 大淀町役場
- 問い合わせ 県交通安全対策課 ☎0742-27-8731

### 児童相談

- 日時 8月1日(金) 午前10時30分～午後4時
- 場所 吉野町中央公民館
- 問い合わせ 高田子ども家庭相談センター ☎0745-22-6079

### 法テラス

身近な法的トラブルについてお気軽に問い合わせください。解決に役立つ法制度や最適な相談機関を紹介します。

- 問い合わせ 法テラス奈良 ☎050-3383-5450 法テラス南和法律事務所（下淵やすらぎビル内） ☎050-3383-0025

# 畝傍山と吉野川を結ぶ

in 土田

大淀町の南をたゆたうように流れる吉野川。その北岸にひろがる土田のまち並みは、リバーパークおおよどから川沿いに上流へ歩くこと数分。河川敷の堤防へとりつくように、ケヤキの巨樹が立っています。

高さ約15メートル。幹周り約8メートル。かつて40メートルほどあった枝のひろがりには、台風などの影響で4本の幹のうち3本が倒れ、残る1つの幹が枝を伸ばすのみです。とはいえ、夏の到来とともに今でも青々とした葉をつけています。大淀町の指定する天然記念物です。

例年、7月26日の午前、このケヤキの下の川岸で、橿原市にある畝火山口神社の水取り神事が行われます。神事では、しめ縄で結界された水取り場の前で、同社の宮司が祝詞をあげ、地元区民とともに川の水を汲みあげます。この水は、畝傍山の麓にある同社に持ち帰られ、同月28日の夏まつり（お峯のデンソン）のご神水として神前に奉納されます。今年2014年の3月、大淀町指定の無形民俗文化財となりました。

聖樹の下で、吉野川の聖水を汲み取り、畝傍山の神に捧げる。その背景に、国中の人が憧れた吉野の水の豊かさを想います。今日のご家族で、吉野川の夕涼み散歩などいかがでしょうか。



▲吉野川の水取り場(土田)

7月分

## わくわくルーム

幼稚園に親子で来て、同じくらいの年齢のお友だちと遊んで、楽しい時間を過ごしましょう！

- 対象 就学前の乳幼児
- 費用 無料
- 申し込み 2日前までに各幼稚園まで電話またはメールでお申し込みください。

### 町立大淀西部幼稚園

- 日時 7月11日(金) 午前10時～午前11時
- 内容 幼稚園見学・園児と一緒に体操等
- 場所 町立大淀西部幼稚園(大淀町今木779-4)
- 問い合わせ先 ☎0745-67-1766  
✉seibu-you@town.oyodo.lg.jp

### 町立大淀東部幼稚園

- 日時 7月10日(木) 午前10時～午前11時
- 内容 幼稚園見学・季節に応じた遊び
- 場所 町立大淀東部幼稚園(大淀町中増61-2)
- 問い合わせ先 ☎0746-32-0264  
✉toubu-you@town.oyodo.lg.jp

園庭開放を行っています！

- ◇大淀西部幼稚園 7月9日(水)
- ◇大淀東部幼稚園 毎週火曜日



## 食中毒予防3原則

夏場は食中毒の発生しやすい季節です。食中毒予防3原則に注意して、健康で清潔な生活を心がけましょう。

- ①食中毒菌をつけない
  - ・食品の表示(消費期限・賞味期限)を確認
  - ・食品購入後はすぐに保存(冷蔵・冷凍)
  - ・手洗いの徹底
- ②食中毒菌を増やさない
  - ・温度管理の徹底で細菌の増殖を予防(冷蔵:10℃以下、冷凍:-15℃以下)
  - ・冷蔵庫の詰め過ぎに注意
  - ・冷凍食品は冷蔵庫内または流水にて解凍(室温解凍しない)
  - ・調理は迅速に行う
- ③加熱する
  - ・加熱調理する食品は十分に加熱すること(中心部の温度が75℃で1分間以上)
  - ・調理器具等は、洗浄後の熱湯消毒が有効

- 問い合わせ先 吉野保健所 衛生課  
☎0747-64-8131

# EVENT GUIDE

## 第3回 大和の国芸能まつり in 大淀

県内の様々な地域でしか見ることのできない伝統芸能・民俗行事が大淀町に集い、披露されます。

獅子舞、和太鼓、しの笛等の芸能とあらかしステージオペレータークラブの舞台技術をぜひご覧ください。

■日時 8月17日(日) 開演 午後1時  
※ 開場は30分前

■場所 町文化会館 あらかしホール

■入場料 無料 ※ 全席自由

■主催 あらかしステージオペレータークラブ

■後援 町教育委員会

■問い合わせ先

あらかしステージオペレータークラブ  
会長 住田 ☎090-7098-7909



## あらかしキッズカーニバル

ハピネスチャージプリキュア!と烈車戦隊トッキュウジャーがやってくる!ゲストにプリキュアシリーズの主題歌歌手、池田彩さんをお迎えし、スペシャルステージを開催します!

■日時 8月23日(土) ※ 2回公演  
[1回目] 午前11時開演  
[2回目] 午後2時30分開演  
※ 開場は30分前

■場所 町文化会館 あらかしホール

■入場料 [一般] 800円(当日1,000円)

[友の会] 500円(前売りのみ)

※ 全席自由、大人・子ども同一料金

■問い合わせ先

町文化会館 ☎0747-54-2110

## 第14回能楽座大淀町公演

狂言「棒縛」や能「安宅」など歌舞伎でもおなじみの演目が気軽に楽しめます。その他にも思想家の内田樹さんによるトークショーやワークショップなど盛りだくさん。この機会にぜひ能楽にふれてみてください。

■日時 8月30日(土) 午後3時開演  
※ 開場は30分前

■場所 町文化会館 あらかしホール

■入場料 [一般] 2,000円(当日2,500円)

[友の会] 1,500円(前売りのみ)

[学生] 500円

※ 全席自由

■問い合わせ先

町文化会館 ☎0747-54-2110



大淀あらかしテレビでは、町内で行われた行事や地域の話題をはじめ、各種行政情報、保健センターだより、投稿ビデオコーナーなど盛りだくさんの内容で放送しています。

●放送時間

午前9時30分～ 午後0時30分～ 午後6時30分～  
午後9時30分～ 午前0時30分～

●投稿ビデオ 大募集!

視聴者のみなさんからの投稿ビデオを募集しています。採用されたビデオは、あらかしテレビで放映します。

大淀あらかしテレビを視聴するには、こまどりケーブルへの加入が必要です。ぜひ加入してください。

問い合わせ

◇大淀あらかしテレビの番組に関すること

町役場 総務課 ☎0747-52-5501

◇こまどりケーブルの加入・サービス内容に関すること

こまどりケーブル ☎0120-667-740

## 中吉野駐車場

### 精算機入れ替えおよび 出入りロゲート工事のお知らせ

中吉野駐車場の精算機入れ替えおよび出入りロゲートの工事を行います。工事期間中も駐車場はご利用いただけます。

工事期間中、お車の入出庫の際は安全に留意して通行してください。

ご迷惑をおかけしますが、みなさまのご理解・ご協力をお願いします。



■工事期間 7月7日(月)～11日(金)の間

■問い合わせ先 町役場 総務課

# 図書館 インフォメーション

開館情報

### 7月のカレンダー

日	月	火	水	木	金	土
		1	2	3	4	5
6	7	8	9	10	11	12
13	14	15	16	17	18	19
20	21	22	23	24	25	26
27	28	29	30	31		

■ 文化会館・図書館ともに休みの日  
△ 図書館が利用できない日

夏休みまであと少し、楽しい思い出をいっぱい作って元気に2学期が迎えられるように、宿題は早めにとりかかりましょう！青少年読書感想文の課題図書以外にも魅力的な本がいっぱいある図書館に足を運んでくださいね。



なすくん、きゅうりくん、オクラくん、ゴーヤくん、とうもろこしくん。「そうや！みんなプールにいこうや、およゴーヤ」とゴーヤくんのかけ声で、「いコーン、いコーン」と夏野菜たちは、夏休みにプールに行くことになりました。野菜のキャラクターがカラフルに描かれた、ダジャレがいっぱいの楽しい絵本です。

## 「なつやさいのなつやすみ」

作／林 木林 絵／柿田 ゆかり ひかりのくに



小学6年生の中村勇人は、四万十川のほとりにひらけた町に住んでいます。川の岩山にある神社では、12歳の男の子が、ふんどし姿で10メートルの高さから飛びおる神柱祭が毎年行われており、勇人のお父さんは勇人を祭りに参加させようと思いますが、勇人は全然気がのりません。ところが、転校生でいくじなしと思っていた友也が神柱祭に出ると聞いて…。少年たちの暑いドラマが始まります。

## 「夏っ飛び」

作／横山 充男 絵／よこやま ようへい 文研出版



三浦凧、17歳。好きなものは、カカオ80%のビターチョコレートとミステリー。苦手なことは、群れることと甘えること。終業式があった日の夜、クラスメイトの雪絵の母親から電話があり、雪絵の行方がわからないとのこと。おとなしくて、ボランティアに打ち込むマジメな雪絵が、いったいどうして…？気乗りはしないけれど、凧は調査に乗り出します。ひと夏のきらきらした瞬間を封じ込めた、おしゃれなハードボイルド・ミステリー。

## 「カカオ80%の夏」

著／永井 するみ 理論社



その症状、ただの不調だと思いませんか？「夏バテ」は、ほうっておくと病気の危険も…。汗をかくということは、ミネラルを失うこと。つまり、たくさん汗をかいた後、水を飲んだだけでは元に戻らないのです。ライフスタイル、ファッション、栄養補給などを取り上げ、夏バテに負けない身体をつくり、快適に夏を乗り切るアイデアを紹介します。

## 「ホントはコワイ夏バテ51の対策

夏に負けない身体をつくる」

監修／福田 千晶 日東書院本社

## 課題図書を貸し出しています

青少年読書感想文の課題図書を貸し出ししています。貸し出しは、通常2週間ですが、夏休み中により多くの利用者に本を借りていただけるように、課題図書の1週間貸し出しにご協力をお願いします。

課題図書については、次のページで紹介します。

### ■問い合わせ先

町立図書館 ☎0747-54-2120



## おはなし会のご案内

### 7月のおはなし会

- 7月12日(土)午後2時30分～  
こどものためのおはなし会
- 7月20日(日)午後3時～  
こどものためのおはなし会
- 7月27日(日)午後2時～  
大人のための朗読会 響



# 課題図書を紹介します

## 小学校低学年の部

- どこかいきのバス 作/井上 よう子
- ひまわり 文・絵/荒井 真紀
- まよなかのたんじょうかい 作/西本 鶏介
- ミルクこぼしちゃだめよ!  
文/スティーヴン・デイヴィーズ

## 小学校中学年の部

- ただいま!マラング村 作/ハンナ・ショット
- ちきゅうがウンチだらけにならないわけ  
さく/松岡 たつひで
- ともだちは、サティー! 作/大塚 篤子
- よかたい先生 文・絵/三枝 三七子

## 小学校高学年の部

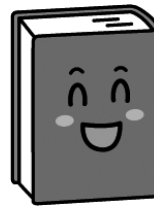
- カプトムシ山に帰る 著/山口 進
- 時をつなくおもちゃの犬  
作/マイケル・モーパーゴ
- ふたり 著/福田 隆浩
- マッチ箱日記 文/ポール・フライシュマン

## 中学校の部

- 語りつく者 作/パトリシア・ライリー・ギフ
- 星空ロック 著/那須田 淳
- ホタルの光は、なぜだらけ 著/大場 裕一

## 高等学校の部

- 路上のストライカー  
作/マイケル・ウィリアムズ
- アヴェ・マリアのヴァイオリン 著/香川 宜子
- 生命とは何だろう? 著/長沼 毅



夏休みの宿題教材として  
利用してください。

# English Diary



国立大淀中学校外国語指導助手の  
キャロライン・ルシнда・シュミッドさん

Hello! Happy July to you all. It's officially summer now and it's starting to get very hot outside. My plants are happy, but I'm not. Of course, warmer weather means more activities and travel for everyone.

Recently, I went with the Nara JET ultimate frisbee team, Buck Wild, to the Akashi tournament. It was a lot of fun, though we only won one match of four. The weather was perfect and there were many other games and activities going on including a trick throw competition. Afterwards, the team went to a Hawaiian restaurant in Kobe for dinner. They had the best peanut butter ice-cream. I've really enjoyed playing frisbee and will be disappointed when some of the members return home in August.

However, as July enters I also think of fireworks. In America and Japan. July the fourth is America's independence day. We celebrate by having large fireworks displays in most cities and towns. They can last anywhere from twenty minutes to an hour. I remember going to the fairgrounds in my city as a child and sitting very close to the lightings. It was very exciting and beautiful. There was also live music, fair foods, and stalls at which to shop. The large lemonades were very good.

Of course, now I want to see the fireworks in Oyodo and Gojo. I've heard that they're great. So I hope to see you all there. And as always, thank you and take care.

こんにちは。みなさん、7月を楽しんでください。暦の上では夏になり、外はとても暑くなってきました。私の育てている植物は喜んでいますが、私は…。もちろん、暖かい気候はみなさんにとって行動的になったり旅行に行きたくなったりすると思います。

最近、私は奈良 JET アルティメットフリスビーチーム、バックワイルドのみなさんと一緒に明石トーナメントに出場しました。とても楽しかったのですが4試合中1試合しか勝てませんでした。天気はすばらしく、他にもたくさん試合が行われ、トリックスローコンテストなどのイベントも開かれていました。その後、チームのメンバーで神戸にあるハワイアンレストランに夕食を食べに行きました。そこのピーナッツバターアイスクリームは最高です!フリスビーもずっと楽しんでいます。8月にはメンバー数人が帰国してしまうことが残念です。

でも、7月になったので私はアメリカと日本の花火のことも考えています。7月4日はアメリカの独立記念日です。多くの街で大きな花火を打ち上げてお祝いをします。花火はどこでも20分から1時間ぐらい続きます。子どもころ、イベントなどができる地元の公共スペースへ行って花火の間近に座って見たのを覚えています。とても感動的でした。そこではライブが行われたり、ゲームをしたり食べ物を買う日本という屋台、出店のようなものもありました。大きなレモネードがとてもおいしかったな。

もちろん、今は大淀と五條の花火を見に行きたいです。すばらしいと聞いたことがあります。そこでみなさんに会えることを楽しみにしています。それでは、お体に気をつけてください。

## 量水器（水道メーター） 取替えのお知らせ

町水道部では、有効期間の満了に伴う水道メーターの取替えを無料で行います。

また、取替業務は水道部が行う証明書を持った業者が行います。

※ 水道メーターの取替作業中（約10～20分）は水道が使用できません。

### ■期間

7月14日（月）～8月1日（金）

※ 土・日曜日・祝日は除く

### ■量水器取替対象地域

北野・吉野平・上松垣本・口松垣本・新町・西町・佐名伝・薬水

※ 取替えの対象は、有効期限が近づいた量水器を設置している人です。

### ■問い合わせ先

町水道部 給水課

☎0747-52-0137

## 「里山コンサート」開催

奈楽DENが、篠笛と和太鼓でコンサートを行います。一緒に歌ったり、和太鼓体験もできます。

### ■日時

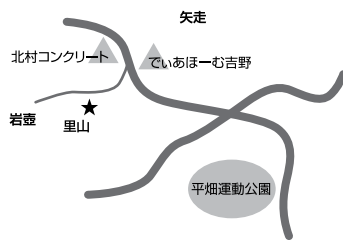
7月20日（日）

午後1時～ 受付開始  
午後1時30分～ 演奏開始

### ■場所

大淀町岩壺 里山

※ 雨天時は、町今木公民館にて開催



▲里山周辺地図

■参加費 無料

### ■申込方法

お名前・連絡先・参加人数を記入のうえ、FAXで申し込んでください。

### ■申し込み・問い合わせ先

夢ヶ町づくり大淀

☎0746-32-0547

## 夏休み親子わくわく 森林浴体験

吉野川・紀の川流域協議会主催『夏休み親子わくわく森林浴体験』親子で「森林セラピー」を体験し、夏の思い出を作りませんか！の参加者を募集します。

### ■日時

8月23日（土）  
午前9時 現地集合  
午後1時30分 解散予定

### ■場所

吉野町運動公園（吉野町山口910） ※ 駐車場あり

### ■内容

親子でハンモック体験や川辺での水遊びをし、セラピー弁当を食べ、森の中でティータイムをします。

※ 雨天決行。傘などの雨具をご持参ください。

■参加料 無料

### ■対象・定員

小・中学生の子どもとその保護者20組 ※ 先着順

### ■申込方法

氏名・住所・電話番号・年齢・学年を記入のうえ、電話、FAX、メールで申し込んでください。

### ■申込締切

7月22日（火）

### ■申し込み・問い合わせ先

町役場 企画政策課

## 町史跡・榎ヶ峯古墳の 調査成果を展示

県立榎原考古学研究所附属博物館の速報展「大和を掘る32」で、榎ヶ峯古墳（本町新野）の調査

成果が展示されます。この機会にぜひお立ち寄りください。

### ■日時

7月19日（土）～9月7日（日）  
午前9時～午後5時（入館は午後4時30分まで、月曜休館）

### ■場所

県立榎原考古学研究所附属博物館（榎原市畷傍町50-2）

### ■入館料

大人400円 高校・大学生300円 小・中学生200円

### ■問い合わせ先

県立榎原考古学研究所附属博物館  
☎0744-24-1185

## 家族介護者教室

自宅で介護をされている人が、より安心して介護ができるように、介護の知識と技術を学び、介護に対する精神的・肉体的な軽減をはかることを目的に開催します。

### ■内容

認知症を学ぶ、知っていますか？認知症、

### ■日時

7月25日（金）

午後1時30分～午後3時

### ■場所

町桜ヶ丘総合センター

### 2階集会所

### ■対象者

- ・ 町内在住で、要支援・要介護状態にある人を自宅で介護されている人
- ・ 一人暮らしの虚弱高齢者の介護に携わっている近隣の援護者

・ 介護に対して興味のある人

### ■募集人数

30人程度

### ■申込締切

7月22日（火）

### ■申し込み・問い合わせ先

町地域包括支援センター  
あんしんサポート  
☎0747-52-7760

## 大淀高等学校 こどもパソコン教室

大淀高等学校では、今年度も「こどもパソコン教室」を実施します。全くわからなくても大丈夫です。ゆっくり楽しく進めていきます。

### ■日時

8月9日（土）

午前10時～午前11時30分

### ■場所

大淀高等学校

3階 情報処理教室

### ■内容

ワープロ検定体験（ワープロソフトウェア2013）を

# ▶▶ Information ▶▶▶

## 電話番号案内

町 役 場	0747-52-5501 0747-52-5502
大 淀 病 院	0747-52-8801
水 道 部	0747-52-0137
大 淀 消 防 署	0747-52-1199
教 育 委 員 会	0747-52-1522
町 中 央 公 民 館	0747-52-1524
保 健 セ ン タ ー	0747-52-9403
児 童 セ ン タ ー	0747-52-8319
桜ヶ丘総合センター	0747-52-5402
旭ヶ丘総合センター	0746-32-5189
杉本記念文化センター	0746-32-2489
平 畑 体 育 館	0747-52-6234
南和広域美化センター	0747-52-3253
文 化 会 館	0747-54-2110
図 書 館	0747-54-2120
町 社 会 福 祉 協 議 会	0747-52-1941
町 包 括 支 援 セ ン タ ー	0747-52-7760
吉 野 警 察 署	0747-53-0110
吉野路大淀iセンター	0747-54-5361
健康づくりセンター	0746-34-5501
シルバー人材センター	0747-54-5522
ふれあい活動センター	0747-54-5533
パ ー ク ゴ ル フ 場	0745-67-0543

### 自衛官候補生募集

使った入門講座(予定)  
**対象** 小学4～6年生  
 (保護者同伴可)  
 および中学生  
**定員** 15人 ※ 先着順  
**受付期間** 7月15日(火) 午前9時～  
 ※ 電話で申し込んでください。  
**申し込み・問い合わせ先**  
 大淀高等学校(田中)  
 ☎0747-52-4171

平成26年度自衛官採用試験を次のとおり実施します。  
**応募資格**  
 平成27年4月1日現在、18歳

以上27歳未満の男子  
 ※ 女子は9月に試験を予定しています。  
**試験日**  
 8月23日(土)・24日(日)  
 (8月31日(日) 予備日)  
 ※ 平成27年3月に中・高等学校卒業予定者のための試験は、原則として平成26年9月16日以降に実施します。  
**試験会場**  
 航空自衛隊奈良基地(予定)  
**試験科目**  
 筆記試験(国語・数学・社会・作文)、口述試験、適性検査、身体検査  
**問い合わせ先**  
 自衛隊奈良地域協力本部  
 五條地域事務所  
 ☎0747-22-3789

### 金婚式を迎えるご夫婦に

今年、金婚式(結婚50周年)を迎えるご夫婦に対して高齢者福祉月間(9月)に記念品を贈呈します。該当するご夫婦は、町役場福祉課に申請してください。  
**対象**  
 本年7月1日現在で本町に住所を有し、昭和39年中に結婚したご夫婦  
 ※ 申請をされるご夫婦で本町に本籍を有しない人は、婚姻日が確認できるもの(戸籍謄本)を持参してください。  
**申込締切**  
 8月4日(月)  
**申し込み・問い合わせ先**  
 町役場 福祉課

## 広報おおよど6月号 記事の訂正とお詫びについて

まちの情報紙・広報おおよど6月号の15ページ「いきいき健康セミナー」の記事に下記の誤りがありました。お詫びして訂正いたします。

【誤】<sup>でんま</sup>「對馬」先生  
 → 【正】<sup>つしま</sup>「對馬」先生

## 大淀町花火大会

■開催日時 7月19日(土) 午後7時50分～  
 ■開催場所 町商店街・千石橋上流河川敷

### ボランティア募集 ～花火大会をあなたの手で！～

花火大会を盛大に行うためにボランティアスタッフを募集しています。

■内 容 会場周辺の清掃・運営スタッフ補助  
 ※ 時間帯等、詳しくはお問い合わせください。  
 ■問い合わせ先 ・町花火大会実行委員会(町商工会内)  
 ☎0747-52-9555  
 ・大淀夢はなびクラブ 桶田  
 ☎090-1157-9347

# MY TOWN OYODO

## 大淀町民憲章 (平成3年11月1日制定)

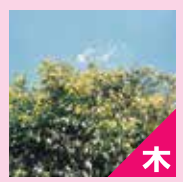
わたくしたちは、吉野の、川と緑の恵みを守り、豊かな文化と活力ある南和の中核都市をめざし、この憲章を制定します。

- 1. わたくしたちは、緑と水と心のきれいな町をつくります。
- 1. わたくしたちは、互いに人権を尊び、共に生きるあたたかい町をつくります。
- 1. わたくしたちは、すぐれた郷土を愛し、文化と教養の香りたかい町をつくります。
- 1. わたくしたちは、スポーツに親しみ、健康で仕事に励む活気ある町をつくります。
- 1. わたくしたちは、老人を敬い、子どもの夢を育て、生きがいのある町をつくります。



花

梨花



木

アラカシ

# 人のうごき

平成26年5月31日現在

- 人口 18,962人 (-34)
- 男 9,091人 (-18)
- 女 9,871人 (-16)
- 世帯数 7,448 (-18)
- ( ) 内は前月との比較

# ほっぴい あまいる



ひがし いくる  
**東 郁瑠くん**  
(平成25年4月2日生まれ)

両親からのコメント  
いっぱい食べて大きくなってね

(北野)



このコーナーの「すまいる」の写真をお待ちしています。申し込みは、町役場総務課まで。

広告は、町の新たな財源の創出を図るために掲載しています。みなさまのご理解とご協力をお願いします。



この広報紙は、再生紙を使用しています。